

BERICHT

1. Juli 2019 – 30. September 2019

Preistransparenzdatenbank der E – Control Spritpreisrechner

Quartalsbericht Q3/2019

Gem. § 3 Preistransparenzverordnung Treibstoffpreise 2011

INHALT

1. Zusammenfassung der Auswertungen.....	2
2. Einleitung	5
3. Gesetzliche Grundlage	5
4. Zeitraum der Auswertung	6
5. Entwicklung der Besuchszahl.....	6
6. Datenauswertungen.....	8
6.1. Kennzahlen	8
6.2. Aufgliederung	9
6.3. Ergebnisse	9
6.4. Erläuterungen und Anmerkungen zu den Ergebnissen.....	10
ANLAGE zum Bericht Spritpreisrechner 01.04.2019 – 30.06.2019	11



1. Zusammenfassung der Auswertungen

Zwischen 1. Oktober 2011 und 30. September 2019 gab es insgesamt 36,1 Mio. Besuche auf der Seite www.spritpreisrechner.at. Dies inkludiert vom 27. Oktober 2011 bis 4. Juni 2018 auch die mobile Version unter mobile.spritpreisrechner.at. Seit 6. Juni 2018 gibt es für die mobile Darstellung keine eigene Webapplikation mehr. Seit 6. Juni 2018 ebenfalls in den Besuchszahlen inkludiert sind Abfragen, die über die Schnittstelle (API) über Angebote von Dritten (z.B. Apps) erfolgen.

Zeitraum	Besuche	Veränderungen	Summe
Jahr 2011			2.038.363
Jahr 2012			6.103.020
Jahr 2013			5.335.014
Jahr 2014			5.019.094
Jahr 2015			5.066.284
Jahr 2016			4.062.821
Jahr 2017			3.439.097
Q1 / 2018	799.643	-2%	
Q2 / 2018	744.773	-7%	
Q3 / 2018	688.350	-8%	
Q4 / 2018	784.585	14%	
Jahr 2018			3.017.351
Q1 / 2019	718.061	-8%	
Q2 / 2019	730.854	2%	
Q3 / 2019	616.530	-16%	
Jahr 2019			2.065.445
Gesamt			36.146.489

Tabelle 1 Spritpreisrechner – Besuchszahlen seit Livegang 2011

Die tägliche Besuchszahl lag im zweiten Quartal 2019 typischerweise an den Werktagen zwischen 6.000 und 10.000 und an Wochenenden zwischen 5.000 und 7.000. Eine Ausnahme stellt hier Montag der 16.9. dar. Dies ist der erste Wochentag nach den Anschlägen auf Saudi-Arabisch-Ölfelder, in deren Folge größere Preissteigerungen am Ölmarkt erwartet worden waren und daher ein überdurchschnittliches Interesse an den Spritpreisen an diesem Wochentag entstand.

Eine typische Woche ist dadurch gekennzeichnet, dass an Montagen die meisten und an Wochenenden, sowie an den Feiertagen die wenigsten Besuche registriert werden, wobei sich die Feiertage wie Wochenendtage verhalten.

Der Verlauf der Besuchszahlen in diesem Quartal weist – mit Ausnahme des o.g. Sonderfalls - eine durchgehend leicht rückläufige Tendenz auf.

2.945 Tankstellen meldeten Diesel- und 2.585 Tankstellen meldeten Superbenzinpreise an die Preistransparenzdatenbank. Dies entspricht im Vergleich zum Vorquartal einem Rückgang um - 0,3% sowohl an Diesel- als auch an Superbenzintankstellen.

Bei der Aufteilung der Preisänderungsmeldungen nach Meldekanal hat es im Vergleich zum Vorquartal nur leichte Veränderungen gegeben: Auf automatisierte Datenkommunikation entfallen demnach mit 78,8% etwas mehr, auf das Web-Formular mit rund 13,6% etwas weniger und auf SMS mit 7,6% ein etwa gleich großer Teil der Preismeldungen, wie im Vorquartal.

Regional erfolgten die meisten Preisänderungen pro Tankstelle und Tag bei Diesel in Kärnten (3,21), die wenigsten im Burgenland (1,26) sowie bei Superbenzin die meisten ebenfalls in Kärnten (3,34) und die wenigsten abermals im Burgenland (1,68). Insgesamt hat die Zahl der Preismeldungen österreichweit im Vergleich zum Vorquartal um 6,6% zugenommen.

Hinsichtlich der Preisentwicklung wird auf den Treibstoffpreismonitor (<https://www.bmnt.gv.at/energie-bergbau/energiepreise/woechentliche-meldungen-treibstoffpreismonitor.html>) verwiesen, dem die mengengewichteten Durchschnittswerte zugrunde liegen. Demgegenüber werden beim Spritpreisrechner naturgemäß keine abgesetzten Mengen berücksichtigt, weshalb hilfsweise die Medianwerte herangezogen werden.

Bei Betrachtung der Medianwerte ist im Wochenablauf grundsätzlich ein Preisverlaufsmuster zu erkennen. Während in der Regel die Preise am Montag- oder Freitagmittag, je nachdem wie der generelle Preistrend ist, die Wochenspitzen darstellen, sind am Sonntag, respektive am Montagvormittag vor 12 Uhr, die Preise am günstigsten. Ähnlich wie bei den Besuchszahlen der Spritpreisrechner-Applikation durchbrechen Feiertage diesen Rhythmus und erzeugen zusätzliche Preisspitzen jeweils am Vortag.

Im Verlauf des dritten Quartals ist während des gesamten Augusts und in der ersten Hälfte des Septembers eine ausgeprägte Preisdelle zu beobachten, die in der Relation bei Superkraftstoff ausgeprägter und langanhaltender ist, als bei Diesel. Bei letzterem ist bereits ab Anfang September wieder ein kontinuierlicher Anstieg festzustellen, während die Superpreise en gros erst mit dem bereits erwähnten Ölfelder-Anschlag wieder anstiegen. Bereits gegen Ende des Quartals sind diese Preisanstiege jedoch wieder zu einem guten Teil zurückgenommen worden, womit die Superpreise zum Quartalsausgang immer noch deutlich unter jenen des Frühsommers lagen, die Dieselpreise etwa auf gleichem Niveau. Insgesamt haben die Super- und Dieselpreise dadurch wieder deutlich aneinander angenähert. (Abbildung 1).

Entwicklung Median für „Diesel“ und „Super“ in Österreich

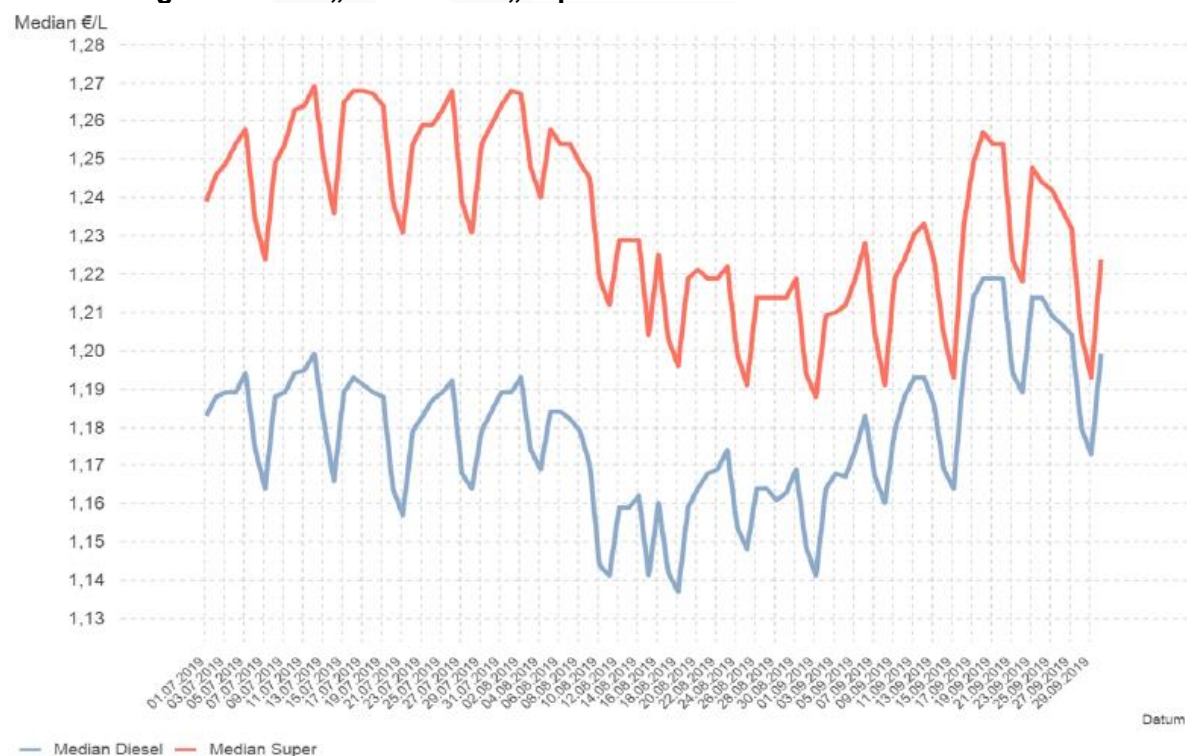


Abbildung 1

Ebenfalls bei Betrachtung der Medianwerte sind bei Diesel in diesem Quartal die teuersten Bezirke Österreichs Tamsweg (1,299 €/Lit.) sowie die Wiener Bezirke 16, 17, 18 und 20, Bregenz und Schwaz (alle 1,249 €/Lit.). Die günstigsten Bezirke sind Efertsberg (1,138 €/Lit) und Ried im Innkreis (1,156 €/Lit). Bei Super waren nach den Medianwerten die teuersten Bezirke ebenfalls Tamsweg (1,369 €/Lit) sowie Bregenz und Schwaz (beide 1,309 €/Lit.), die günstigsten Eferding (1,198 €/Lit.) und Deutschlandsberg (1,204 €/Lit.).

Im Vergleich zum Vorquartal ist der Median¹ für Diesel um 3,7%, der für Super um 3,9% gesunken. Das Preisband (Differenz zwischen dem 3. und 1. Quartil) hat sich gegenüber der letzten Auswertungsperiode bei Diesel um 27,5% verringert, bei Super um 6,2%.

Entwicklung der Häufigkeit der Preisänderungen für "Diesel" und "Super" Preise

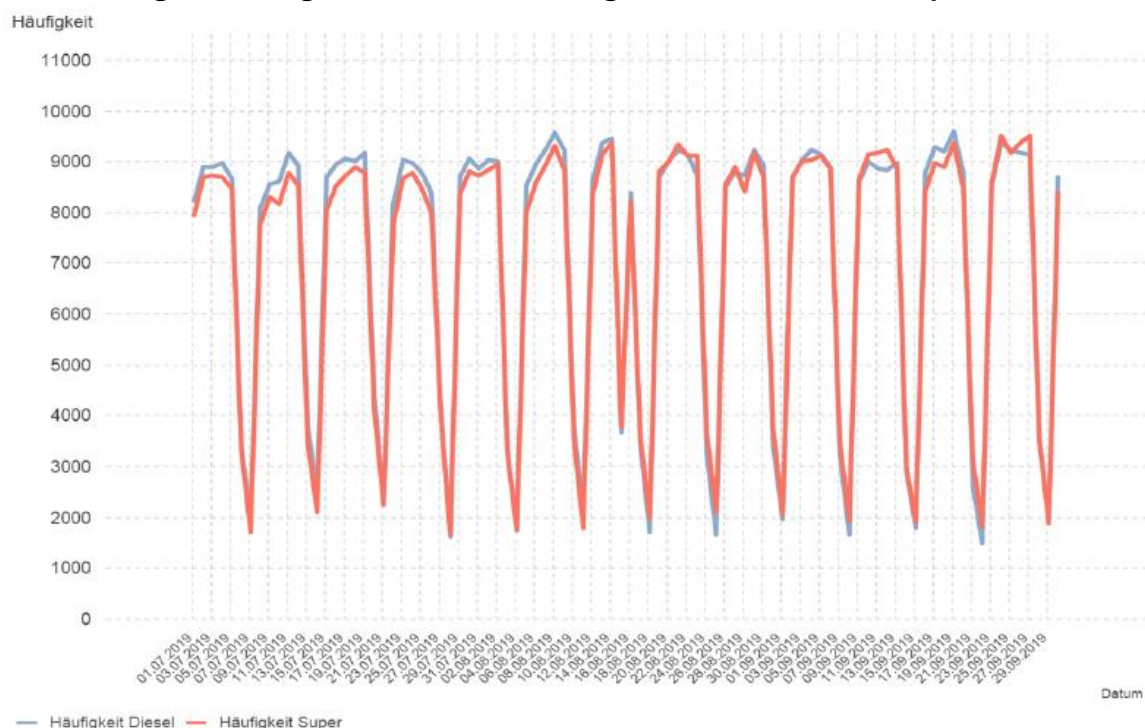


Abbildung 2

¹ Im Median für Treibstoffpreisentwicklung werden nur die Preisänderungen derjenigen Tankstellen angeführt, die in diesen Zeiträumen jeweils tatsächlich Preisänderungen gemeldet haben. Das ist nicht der Median aller zu dem Zeitpunkt aktiven Preise.

2. Einleitung

Aufgrund des Preistransparenzgesetzes sowie der am 1.8.2011 in Kraft getretenen Preistransparenzverordnung Treibstoffpreise 2011 hat die Energie-Control Austria gemäß den Weisungen des Bundesministers für Wissenschaft, Forschung und Wirtschaft (jetzt Bundesministerium für Digitalisierung und Wirtschaftsstandort) eine Preistransparenzdatenbank zu betreiben und im Internet zu veröffentlichen.

Die aktuellen Preise wurden der Öffentlichkeit über einen Spritpreisrechner im Internet zugänglich gemacht. Der Spritpreisrechner ermöglicht den Tankstellenbetreibern, über unterschiedliche Mechanismen die vorgeschriebene Preisänderungsmeldung zu machen sowie den Konsumenten eine Information über die günstigsten Spritpreise in der Umgebung einer definierten Adresse zu finden.

Die Registrierung von Tankstellen im Spritpreisrechner – Administrationsbereich startete am 18. Juli 2011. Das Frontend unter www.spritpreisrecher.at wurde am 16.08.2011 online geschaltet. Die Energie-Control Austria ist verpflichtet, die gemeldeten Daten in einem zusammenfassenden Bericht quartalsweise gemäß § 3 Preistransparenzverordnung Treibstoffpreise 2011 für das Bundesministerium aufzubereiten.

3. Gesetzliche Grundlage

Auf Grund des § 1a des Preistransparenzgesetzes, BGBl. Nr. 761/1992, zuletzt geändert durch das Bundesgesetz BGBl. I Nr. 107/2011, wurde folgendes mit der Preistransparenzverordnung Treibstoffpreise 2011 vom 1.8.2011 verordnet:

§ 1. (1) Betreiber von Tankstellen, die auch Verbrauchern (§ 1 KSchG) Treibstoffe gewerbsmäßig anbieten, haben jeweils die an ihrem Tankstellenareal ausgezeichneten Preise für Dieselkraftstoff und Superbenzin 95 Oktan spätestens innerhalb einer halben Stunde nach der jeweiligen Preisänderung an die Preistransparenzdatenbank der E-Control in elektronischer Form zu melden. Wird um 12.00 Uhr ein neuer Treibstoffpreis festgesetzt, so ist dieser unverzüglich zu melden. Die Preismeldungen haben über eine von der E-Control zur Verfügung gestellte elektronische Plattform oder über ein automatisiertes Short Message Service - SMS - zu erfolgen. Die E-Control hat den Tankstellenbetreibern die durchgeführte Meldung zu bestätigen. Die Tankstellenbetreiber haben der E-Control zur Veröffentlichung an die Datenbank auch die Öffnungszeiten der jeweiligen Tankstelle, die Art der Betriebsform, die möglichen Zahlungsarten und Zugangsmodalitäten zu melden.

§ 3. Die E-Control ist verpflichtet, die übermittelten Daten für die Dauer von mindestens einem Jahr aufzubewahren. Sie hat quartalsweise die gemeldeten Daten in einem zusammenfassenden Bericht an den Bundesminister für Wissenschaft, Forschung und Wirtschaft aufzubereiten, wobei insbesondere Preisentwicklungen und Häufigkeit der Preisänderungen sowie der Abfragen darzustellen sind. Dieser Bericht der E-Control ist auch dem Verein für Konsumenteninformation und der Bundesarbeitskammer unter Übermittlung der elektronischen Datengrundlagen zur Verfügung zu stellen.

4. Zeitraum der Auswertung

Der folgende Bericht berücksichtigt die Preismeldungen zwischen 1. Juni und 30. September 2019.

5. Entwicklung der Besucheranzahl

Die Besuche erfolgen über die responsive Website-Applikation unter www.spritpreisrechner.at

Des Weiteren erfolgt eine Vielzahl von Spritpreisrechner-Abfragen von privaten Websites und v.a. Smartphone Apps über die Schnittstelle (API) der Website www.spritpreisrechner.at ohne deren Frontend aufzurufen. Nachfolgend werden diese Aufrufe als API-Besuche bezeichnet.

Zusätzlich werden die Preisinformationen aus der Preistransparenzdatenbank über die Internetangebote der Automobilklubs ÖAMTC und ARBÖ von Verbrauchern abgerufen. Als Besuch (Page View) zählt das Aufrufen und Schließen der Webseite, d.h. ein Besuch kann eine oder mehrere Abfragen beinhalten.

Online-Statistik

Abfragen Preistransparenzdatenbank gesamt:	2.808.369
davon Besuche Spritpreisrechner	616.530
davon über Desktop Geräte	240.061 (38,9%)
bzw. über mobile Geräte	262.677 (42,6%)
davon API-Aufrufe	113.792 (18,5%)
Angebote der Automobilklubs gesamt	2.191.839
davon ÖAMTC Website	1.227.304
davon ÖAMTC App	960.693
davon ARBÖ	3.842

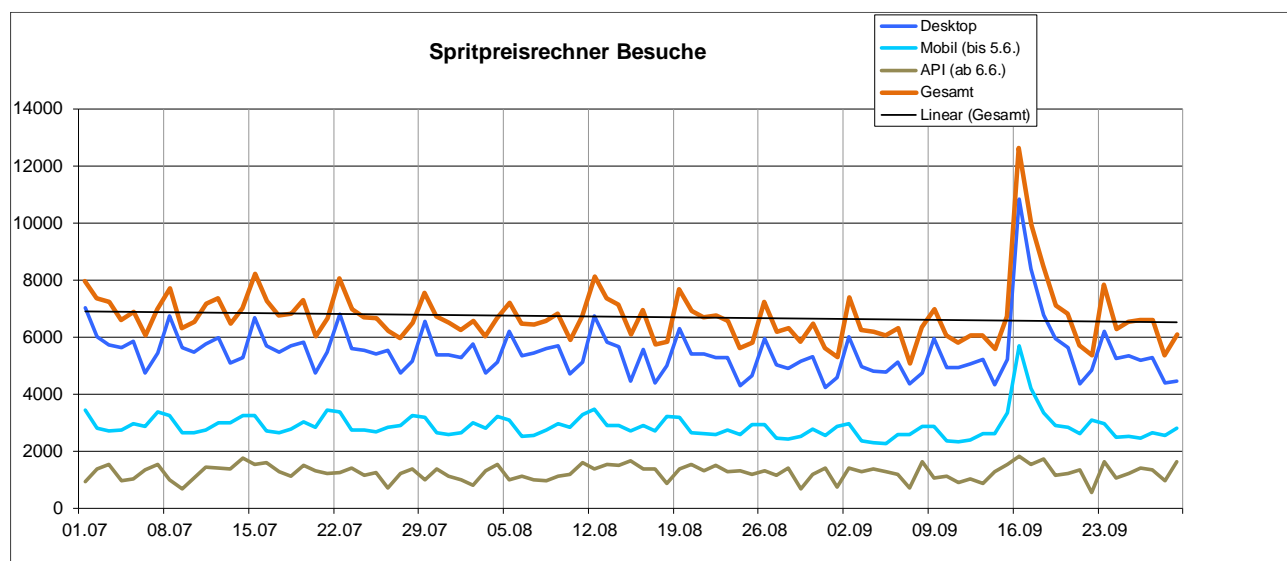
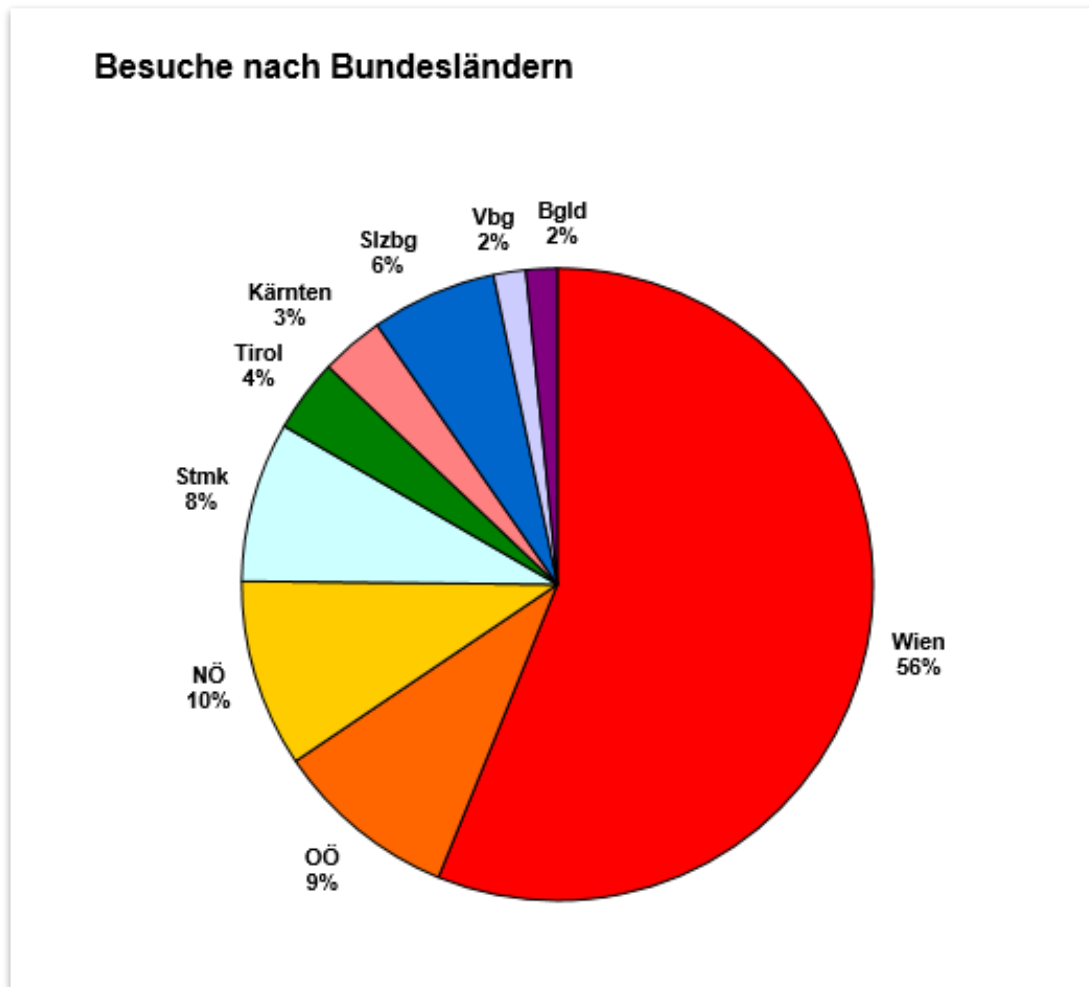


Abbildung 3: Entwicklung der Besuche www.spritpreisrechner.at

Abbildung 4: Verteilung der Besuche nach Bundesländern



6. Datenauswertungen

Die Auswertungen wurden getrennt nach Super und Diesel durchgeführt. Sie enthalten die Kennzahlen betreffend Tankstellenanzahl, Häufigkeit der Preisänderungen und Preise.

Diese Kennzahlen werden nach Bundesländern, Bezirken und Meldekanal gegliedert und tabellarisch gegebenfalls auch grafisch dargestellt. Eine Zusammenfassung erfolgt pro Auswertungsperiode, zudem wird je nach Möglichkeit auch der zeitliche Verlauf (tägliche und monatliche Entwicklung) gezeigt.

6.1. Kennzahlen

Anzahl der Tankstellen

Diese Kennzahl zeigt die Anzahl sämtlicher Tankstellen, welche in der Auswertungsperiode mindestens einmal eine Preisänderung gemeldet haben, d.h. sie enthält auch die Tankstellen, welche in dieser Periode geöffnet, geschlossen oder neu übernommen wurden. Die Anzahl der Tankstellen ist in den zusammengefassten Auswertungen für die betreffende Periode gesamt, nach Bundesländern und nach Bezirken sowie in den detaillierten Auswertungen (tägliche Entwicklung in gesamt Österreich) dargestellt.

Anzahl der Preisänderungen (Häufigkeit)

Diese Kennzahl zeigt die Anzahl sämtlicher gemeldeter Preisänderungen und wird wie folgt dargestellt:

- als absoluter Wert in den zusammengefassten Auswertungen für die betreffende Periode gesamt, nach Bundesländern, Bezirken und Meldekanal,
- als absoluter Wert in den detaillierten Auswertungen für tägliche und monatliche Entwicklung,
- Durchschnittshäufigkeit je Tankstelle in einem Bezirk, Bundesland oder gesamt (entspricht der Anzahl der Preisänderungen geteilt durch die Anzahl der Tankstellen für die Auswertungsperiode).

Preisauswertungen

Diese Auswertungen enthalten die folgenden Kennzahlen:

- Mittelwert - ist die Summe der ermittelten Preise geteilt durch die Anzahl der erfassten Preise (Preisänderungen) - d.h. kein gewichteter Mittelwert
- Median - teilt die der Größe nach sortierten Preisen exakt in der Mitte.
- 1. und 3. Quartil: Quartile teilen die Preise in vier gleich große Teile ein.

Das erste Quartil teilt eine der Größe nach geordnete Liste so in zwei Teile, dass 25 % der Werte unterhalb dieses Quartils liegen und der Rest darüber. Das dritte Quartil teilt eine der Größe nach geordnete Liste so in zwei Teile, dass 75 % der Werte unterhalb dieses Quartils liegen und der Rest darüber. Das 4. Quartil ist der Maximalwert und das 2. Quartil ist der Median.

- Preisband = (3.Quartil – 1.Quartil) Absolut in EUR / Liter (€/Lit.)
- Preisband in % = Preisband/ 1.Quartil

6.2. Aufgliederung

Die Aufgliederung der Kennzahlen erfolgt gegebenenfalls nach:

- Bundesländern (9),
- Bezirken (121): um die Datenschutzregelung nicht zu verletzen, wurde eine gezielte Zusammenfassung von Bezirken vorgenommen für diejenigen Bezirke, welche weniger als 10 Tankstellen haben.
- Meldekanal - Tankstellen haben die folgenden Möglichkeiten der Preismeldung:
 - **per SMS (sms)**: die Treibstoffart und der neue Preis werden an die SMS-Nummer gesendet. Daraufhin erhält der Sender eine Bestätigungs-SMS zur Kontrolle und der Vorgang ist abgeschlossen.
 - **per Internet (web)**: der Tankstellenbetreiber loggt sich mit seinem Benutzernamen und Passwort ein und gibt die neuen Preise ein.
 - **per Fileservice (csv²)**: größere Handelsketten und Konzerne, bei denen die Preisgestaltung zentral gesteuert wird, melden ihre Preise für alle betroffenen Tankstellen gleichzeitig.

6.3. Ergebnisse

In der Anlage befinden sich die folgenden Ergebnisse der Auswertungen:

- 1.1. Zusammenfassung der Kennzahlen für den Berichtszeitraum nach Bundesländern
- 1.2. Tankstellenanzahl und Median für "Diesel" und "Super" nach Bundesländern
- 1.3. Häufigkeit und durchschnittliche Häufigkeit (je Tankstelle) der Preisänderungen für "Diesel" und "Super" nach Bundesländern
- 1.4. Entwicklung der Kennzahlen in Österreich für "Diesel"
- 1.5. Entwicklung der Kennzahlen in Österreich für "Super"
- 1.6. Entwicklung der Spritpreise in Österreich
- 1.7. Entwicklung der Häufigkeit der Preisänderungen in Österreich

- 2.1. Entwicklung der Häufigkeit der Preisänderungen nach Bundesländern und aller Bundesländer zusammen für "Diesel"
- 2.2. Entwicklung der Häufigkeit der Preisänderungen für "Diesel" Preise (grafisch)
- 2.3. Entwicklung der Häufigkeit der Preisänderungen für "Diesel" Preise nach Bundesländern (grafisch)
- 2.4. Entwicklung der Häufigkeit der Preisänderungen nach Bundesländern und aller Bundesländer zusammen für "Super"
- 2.5. Entwicklung der Häufigkeit der Preisänderungen für "Super" Preise (grafisch)
- 2.6. Entwicklung der Häufigkeit der Preisänderungen für "Super" Preise nach Bundesländern (grafisch)

- 3.1. Entwicklung der Mittelwerte der Dieselpreise nach Bundesländern und aller Bundesländer zusammen
- 3.2. Entwicklung der Mittelwerte der Dieselpreise nach Bundesländern und Gesamt (grafisch)
- 3.3. Entwicklung der Mittelwerte der "Super" Preise nach Bundesländern und aller Bundesländer zusammen
- 3.4. Entwicklung der Mittelwerte der "Super" Preise nach Bundesländern und Gesamt (grafisch)

² CSV – comma separated values – ist ein Dateiformat.

- 4.1. Entwicklung des Medians der "Diesel" Preise nach Bundesländern und aller Bundesländer zusammen
- 4.2. Entwicklung des Medians der Dieselpreise nach Bundesländern und gesamt (grafisch)
- 4.3. Entwicklung des Medians der "Super" Preise nach Bundesländern und aller Bundesländer zusammen
- 4.4. Entwicklung des Medians der Superpreise nach Bundesländern und gesamt (grafisch)

- 5.1. Entwicklung der Kennzahlen nach Bezirken für "Diesel"
- 5.2. Entwicklung der Kennzahlen nach Bezirken für "Super"

6. Häufigkeit der Preisänderungen durch Tankstellenbetreiber je Meldekanal nach Monaten

6.4. Erläuterungen und Anmerkungen zu den Ergebnissen

Median versus Mittelwert

Die Auswertungen enthalten das ungewichtete arithmetische Mittel (Mittelwert) aller Preise und den Median. Für die Analysen ist der Median besser geeignet als der Mittelwert, da er denjenigen Preis darstellt, welcher genau in der Mitte einer, der Größe nach geordneten Preisreihe steht. Der Mittelwert ist ungewichtet und berücksichtigt daher keine abgesetzte Menge zu den jeweiligen Preisen. Daher stellt er keinesfalls einen gewichteten Durchschnittspreis der betreffenden Auswertungsperiode in einem Bezirk, Bundesland oder insgesamt dar.

Mittelwertpreise des Spritpreisrechners versus Treibstoffmonitoring

Die Mittelwertpreise in diesen Auswertungen unterscheiden sich von denjenigen des wöchentlichen Treibstoffmonitors auf der BMDW Homepage, welche einen gewichteten Durchschnitt darstellen. Diese fallen etwas niedriger aus, was auch zu erwarten ist, da der Absatz an den günstigeren Tankstellen tendenziell höher ist.

ANLAGE

zum Bericht Spritpreisrechner

01.07.2019 – 30.09.2019

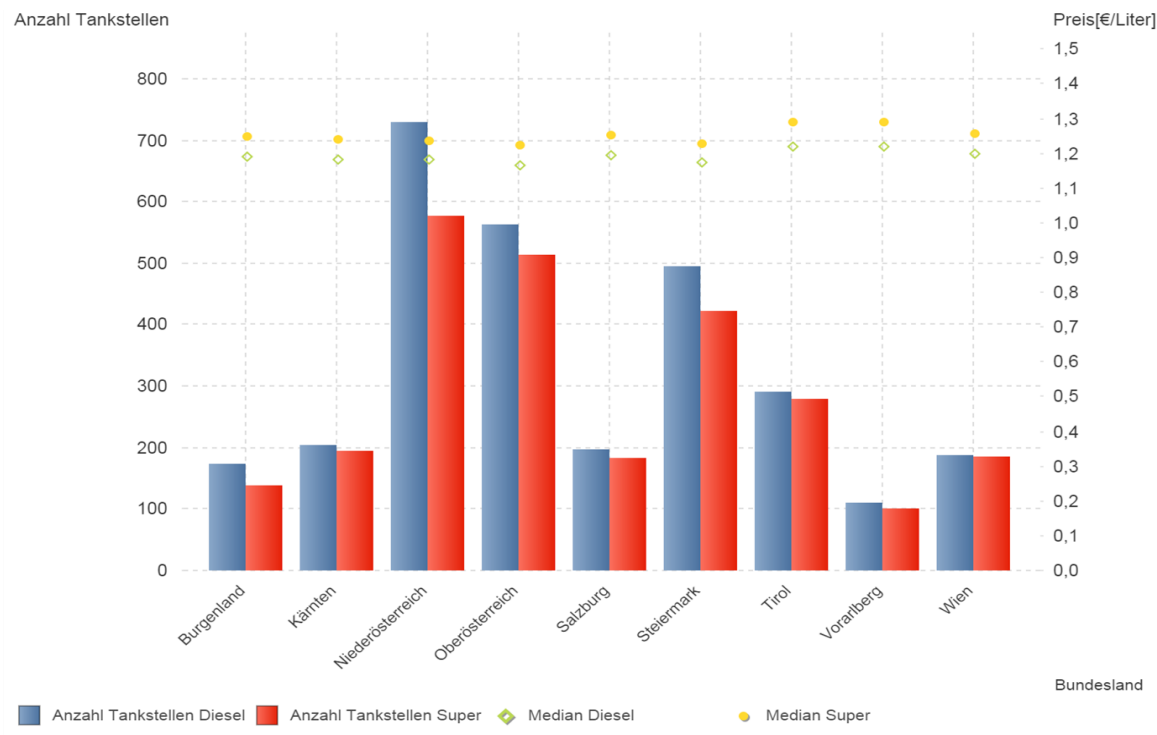


1.1. Zusammenfassung der Kennzahlen für den Berichtszeitraum nach Bundesländern

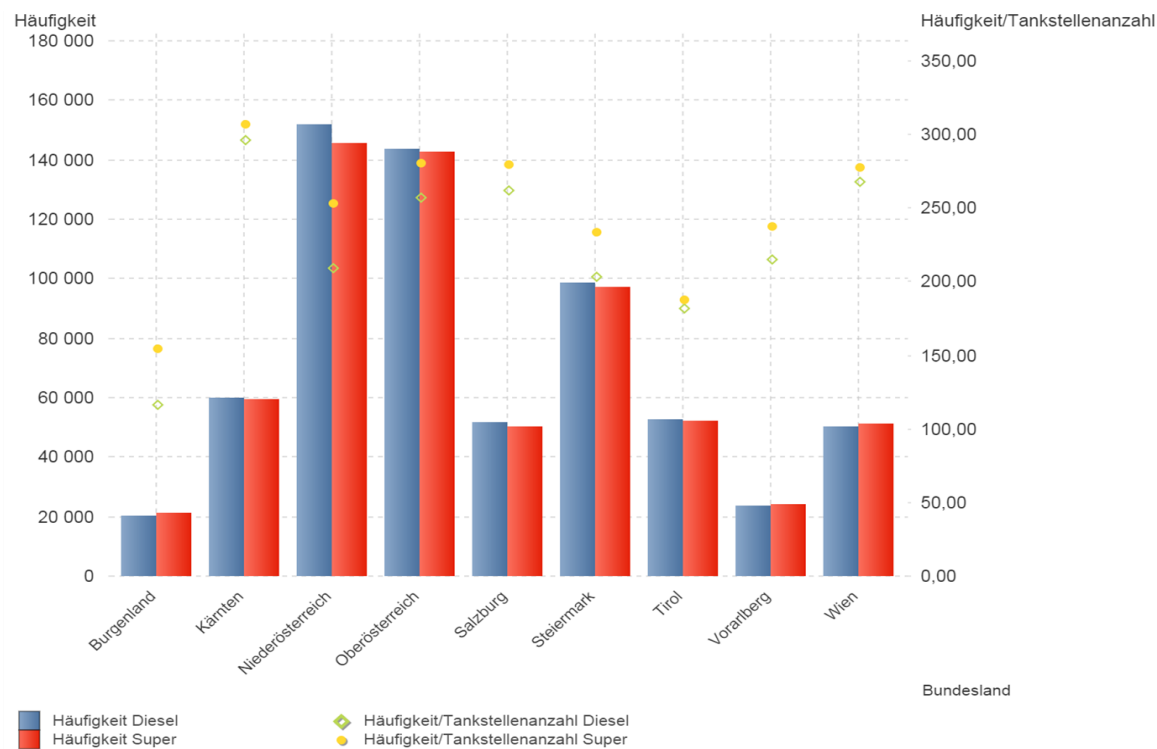
DIESEL	Anzahl der Tankstellen	Anzahl der Änderungen (Häufigkeit)	durchschn. Häufigkeit	Preise in €/Lit				Preisband	
				Mittelwert	Median	1. Quartil	3. Quartil	€/Liter	in %
Burgenland	174	20.232	116,28	1,194	1,189	1,169	1,212	0,043	3,68%
Kärnten	203	60.034	295,73	1,186	1,181	1,159	1,208	0,049	4,23%
Niederösterreich	729	152.065	208,59	1,186	1,183	1,162	1,204	0,042	3,61%
Oberösterreich	564	143.796	254,96	1,169	1,164	1,144	1,189	0,045	3,93%
Salzburg	198	51.676	260,99	1,201	1,194	1,171	1,229	0,058	4,95%
Steiermark	495	98.905	199,81	1,177	1,174	1,152	1,199	0,047	4,08%
Tirol	291	52.979	182,06	1,222	1,219	1,189	1,253	0,064	5,38%
Vorarlberg	111	23.906	215,37	1,224	1,219	1,190	1,254	0,064	5,38%
Wien	188	50.399	268,08	1,209	1,199	1,178	1,239	0,061	5,18%
	2945	652320	221,50	1,188	1,184	1,159	1,209	0,050	4,31%

SUPER	Anzahl der Tankstellen	Anzahl der Änderungen (Häufigkeit)	durchschn. Häufigkeit	Preise in €/Lit				Preisband	
				Mittelwert	Median	1. Quartil	3. Quartil	€/Liter	in %
Burgenland	138	21.351	154,72	1,252	1,249	1,222	1,279	0,057	4,66%
Kärnten	194	59.575	307,09	1,241	1,239	1,213	1,264	0,051	4,20%
Niederösterreich	577	145.846	252,77	1,239	1,237	1,209	1,264	0,055	4,55%
Oberösterreich	514	142.596	277,42	1,227	1,224	1,199	1,249	0,050	4,17%
Salzburg	182	50.515	277,55	1,257	1,254	1,227	1,284	0,057	4,65%
Steiermark	422	97.320	230,62	1,233	1,229	1,208	1,254	0,046	3,81%
Tirol	278	52.277	188,05	1,292	1,289	1,269	1,319	0,050	3,94%
Vorarlberg	102	24.228	237,53	1,289	1,289	1,259	1,319	0,060	4,77%
Wien	186	51.395	276,32	1,259	1,256	1,229	1,289	0,060	4,88%
	2585	643253	248,84	1,245	1,239	1,213	1,274	0,061	5,03%

1.2. Tankstellenanzahl und Median für "Diesel" und "Super" nach Bundesländern



1.3. Häufigkeit und durchschnittliche Häufigkeit (je Tankstelle) der Preisänderungen für "Diesel" und "Super" nach Bundesländern



1.4. Entwicklung der Kennzahlen in Österreich für "Diesel"

DIESEL	Anzahl der Tankstellen	Anzahl der Änderungen (Häufigkeit)	durchschn. Häufigkeit	Preise in €/Lit				Preisband	
				Mittelwert	Median	1. Quartil	3. Quartil	€/Liter	in %
01.07.2019	1.963	8.204	4,18	1,189	1,183	1,161	1,209	0,048	4,13%
02.07.2019	1.960	8.883	4,53	1,193	1,188	1,166	1,214	0,048	4,12%
03.07.2019	1.961	8.897	4,53	1,197	1,189	1,169	1,219	0,050	4,28%
04.07.2019	1.954	8.984	4,60	1,198	1,189	1,172	1,219	0,047	4,01%
05.07.2019	1.969	8.674	4,40	1,199	1,194	1,172	1,219	0,047	4,01%
06.07.2019	1.257	3.410	2,71	1,178	1,174	1,159	1,189	0,030	2,59%
07.07.2019	919	1.922	2,09	1,169	1,164	1,149	1,182	0,033	2,87%
08.07.2019	1.978	8.068	4,08	1,193	1,188	1,167	1,218	0,051	4,37%
09.07.2019	1.909	8.559	4,48	1,198	1,189	1,173	1,219	0,046	3,92%
10.07.2019	1.915	8.617	4,50	1,200	1,194	1,173	1,223	0,050	4,26%
11.07.2019	2.074	9.187	4,43	1,202	1,195	1,174	1,224	0,050	4,26%
12.07.2019	2.016	8.935	4,43	1,205	1,199	1,178	1,229	0,051	4,33%
13.07.2019	1.279	3.821	2,99	1,184	1,181	1,166	1,198	0,032	2,74%
14.07.2019	900	2.432	2,70	1,169	1,166	1,152	1,180	0,028	2,43%
15.07.2019	1.983	8.689	4,38	1,197	1,189	1,172	1,219	0,047	4,01%
16.07.2019	2.003	8.960	4,47	1,200	1,193	1,174	1,219	0,045	3,83%
17.07.2019	1.955	9.048	4,62	1,199	1,191	1,173	1,219	0,046	3,92%
18.07.2019	1.936	8.999	4,65	1,197	1,189	1,169	1,219	0,050	4,28%
19.07.2019	2.012	9.161	4,55	1,193	1,188	1,167	1,216	0,049	4,20%
20.07.2019	1.366	4.459	3,26	1,167	1,164	1,145	1,184	0,039	3,41%
21.07.2019	925	2.269	2,45	1,161	1,157	1,142	1,175	0,033	2,89%
22.07.2019	1.997	8.175	4,09	1,185	1,179	1,159	1,204	0,045	3,88%
23.07.2019	1.955	9.030	4,61	1,188	1,183	1,163	1,209	0,046	3,96%
24.07.2019	1.932	8.971	4,64	1,191	1,187	1,166	1,209	0,043	3,69%
25.07.2019	1.946	8.784	4,51	1,193	1,189	1,168	1,214	0,046	3,94%
26.07.2019	1.935	8.379	4,33	1,197	1,192	1,169	1,219	0,050	4,28%
27.07.2019	1.343	4.097	3,05	1,169	1,168	1,149	1,184	0,035	3,05%
28.07.2019	781	1.626	2,08	1,168	1,164	1,149	1,184	0,035	3,05%
29.07.2019	1.980	8.690	4,38	1,187	1,179	1,162	1,209	0,047	4,04%
30.07.2019	1.913	9.055	4,73	1,190	1,184	1,164	1,209	0,045	3,87%
31.07.2019	1.970	8.859	4,49	1,195	1,189	1,169	1,217	0,048	4,11%
01.08.2019	1.978	9.043	4,57	1,196	1,189	1,169	1,219	0,050	4,28%
02.08.2019	1.971	9.016	4,57	1,197	1,193	1,171	1,219	0,049	4,14%
03.08.2019	1.210	3.293	2,72	1,176	1,174	1,159	1,190	0,031	2,67%
04.08.2019	799	1.737	2,17	1,173	1,169	1,156	1,184	0,028	2,42%
05.08.2019	1.949	8.515	4,36	1,189	1,184	1,164	1,209	0,045	3,87%
06.08.2019	1.996	8.942	4,48	1,189	1,184	1,164	1,209	0,045	3,87%
07.08.2019	1.960	9.228	4,71	1,188	1,182	1,164	1,208	0,044	3,78%
08.08.2019	1.989	9.562	4,80	1,183	1,179	1,159	1,199	0,040	3,45%
09.08.2019	2.058	9.229	4,48	1,178	1,170	1,149	1,199	0,050	4,35%
10.08.2019	1.310	3.837	2,93	1,151	1,144	1,129	1,167	0,038	3,37%
11.08.2019	868	2.035	2,34	1,146	1,141	1,124	1,163	0,039	3,47%
12.08.2019	2.055	8.636	4,20	1,166	1,159	1,139	1,189	0,050	4,39%
13.08.2019	2.044	9.362	4,58	1,168	1,159	1,139	1,189	0,050	4,39%
14.08.2019	2.061	9.445	4,58	1,169	1,162	1,139	1,189	0,050	4,39%
15.08.2019	1.223	3.668	3,00	1,147	1,141	1,128	1,159	0,031	2,77%
16.08.2019	1.955	8.391	4,29	1,169	1,160	1,143	1,189	0,047	4,07%
17.08.2019	1.233	3.481	2,82	1,146	1,142	1,129	1,159	0,030	2,66%
18.08.2019	844	1.719	2,04	1,143	1,137	1,124	1,154	0,030	2,67%
19.08.2019	2.003	8.701	4,34	1,167	1,159	1,141	1,189	0,048	4,21%
20.08.2019	1.958	9.015	4,60	1,170	1,164	1,144	1,189	0,045	3,93%
21.08.2019	1.976	9.218	4,66	1,172	1,168	1,144	1,194	0,050	4,35%

DIESEL	Anzahl der Tankstellen	Anzahl der Änderungen (Häufigkeit)	durchschn. Häufigkeit	Preise in €/Lit				Preisband	
				Mittelwert	Median	1. Quartil	3. Quartil	€/Liter	in %
22.08.2019	1.979	9.140	4,62	1,175	1,169	1,149	1,197	0,048	4,18%
23.08.2019	1.930	8.727	4,52	1,178	1,174	1,154	1,199	0,045	3,90%
24.08.2019	1.248	3.283	2,63	1,158	1,154	1,141	1,173	0,032	2,80%
25.08.2019	788	1.659	2,11	1,153	1,148	1,135	1,169	0,034	3,00%
26.08.2019	1.973	8.489	4,30	1,168	1,164	1,141	1,189	0,048	4,21%
27.08.2019	1.939	8.799	4,53	1,170	1,164	1,142	1,193	0,051	4,47%
28.08.2019	1.907	8.725	4,57	1,169	1,161	1,139	1,189	0,050	4,39%
29.08.2019	1.947	9.231	4,74	1,169	1,163	1,141	1,189	0,048	4,21%
30.08.2019	1.958	8.930	4,56	1,173	1,169	1,149	1,191	0,042	3,66%
31.08.2019	1.176	3.417	2,91	1,152	1,149	1,134	1,167	0,033	2,91%
01.09.2019	889	1.959	2,20	1,146	1,141	1,129	1,159	0,030	2,66%
02.09.2019	1.956	8.672	4,43	1,169	1,164	1,142	1,189	0,047	4,12%
03.09.2019	1.946	9.032	4,64	1,172	1,168	1,147	1,189	0,042	3,66%
04.09.2019	1.922	9.218	4,79	1,172	1,167	1,147	1,189	0,042	3,66%
05.09.2019	2.003	9.148	4,56	1,177	1,174	1,151	1,199	0,048	4,17%
06.09.2019	2.003	8.903	4,44	1,186	1,183	1,159	1,209	0,050	4,31%
07.09.2019	1.207	3.216	2,66	1,168	1,167	1,149	1,183	0,034	2,96%
08.09.2019	698	1.645	2,36	1,163	1,160	1,146	1,174	0,028	2,44%
09.09.2019	1.958	8.598	4,39	1,183	1,179	1,157	1,204	0,047	4,06%
10.09.2019	2.023	9.004	4,45	1,189	1,188	1,163	1,214	0,051	4,39%
11.09.2019	2.046	8.861	4,33	1,196	1,193	1,169	1,219	0,050	4,28%
12.09.2019	1.989	8.825	4,43	1,198	1,193	1,174	1,219	0,045	3,83%
13.09.2019	1.990	8.990	4,51	1,192	1,186	1,167	1,214	0,047	4,03%
14.09.2019	1.143	2.923	2,56	1,174	1,169	1,157	1,187	0,030	2,59%
15.09.2019	767	1.794	2,34	1,168	1,164	1,151	1,181	0,030	2,61%
16.09.2019	2.237	8.770	3,92	1,199	1,194	1,171	1,223	0,052	4,44%
17.09.2019	2.438	9.292	3,81	1,223	1,214	1,189	1,244	0,055	4,63%
18.09.2019	2.099	9.205	4,38	1,227	1,219	1,194	1,249	0,055	4,61%
19.09.2019	2.052	9.585	4,67	1,224	1,219	1,194	1,249	0,055	4,61%
20.09.2019	2.066	8.770	4,24	1,225	1,219	1,194	1,249	0,055	4,61%
21.09.2019	1.193	2.648	2,22	1,203	1,194	1,179	1,226	0,047	3,99%
22.09.2019	707	1.497	2,12	1,197	1,189	1,173	1,219	0,046	3,92%
23.09.2019	1.998	8.561	4,28	1,220	1,214	1,189	1,244	0,055	4,63%
24.09.2019	2.028	9.372	4,62	1,219	1,214	1,189	1,241	0,052	4,37%
25.09.2019	1.960	9.243	4,72	1,217	1,209	1,188	1,239	0,051	4,29%
26.09.2019	1.968	9.187	4,67	1,213	1,207	1,184	1,239	0,055	4,65%
27.09.2019	1.962	9.153	4,67	1,211	1,204	1,180	1,239	0,059	5,00%
28.09.2019	1.193	3.508	2,94	1,187	1,180	1,165	1,204	0,039	3,35%
29.09.2019	886	1.971	2,22	1,180	1,173	1,161	1,194	0,033	2,84%
30.09.2019	1.978	8.727	4,41	1,207	1,199	1,179	1,229	0,050	4,24%

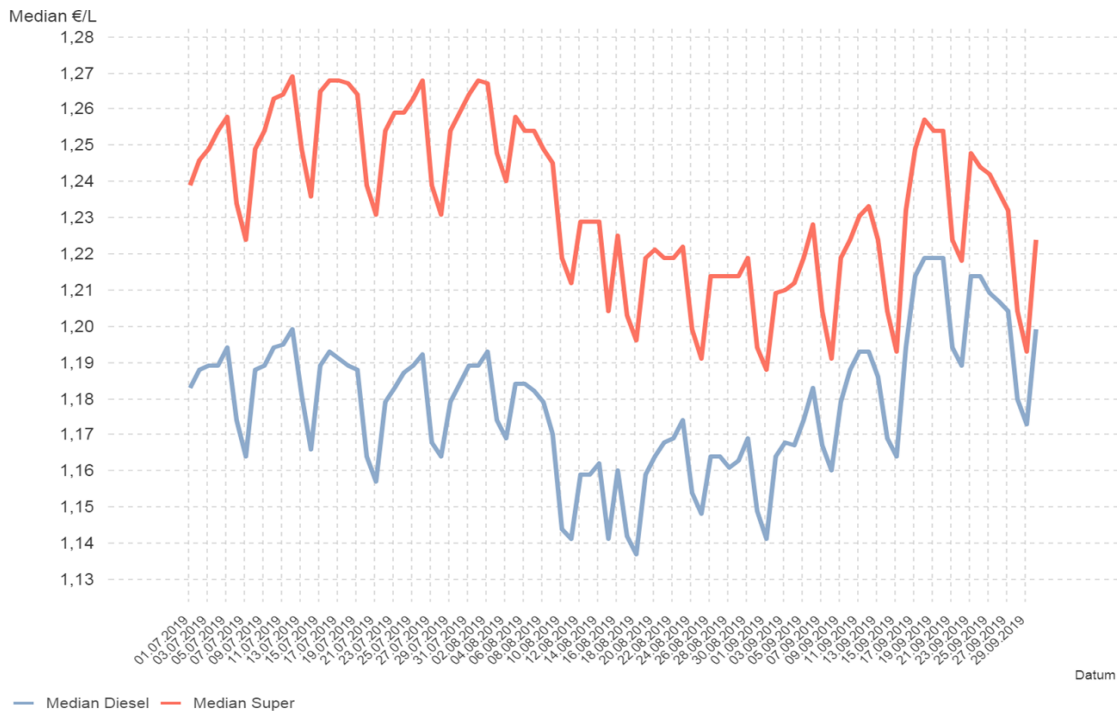
1.5. Entwicklung der Kennzahlen in Österreich für "Super"

SUPER	Anzahl der Tankstellen	Anzahl der Änderungen (Häufigkeit)	durchschn. Häufigkeit	Preise in €/Lit				Preisband	
				Mittelwert	Median	1. Quartil	3. Quartil	€/Liter	in %
01.07.2019	1.849	7.924	4,28	1,250	1,239	1,219	1,279	0,060	4,92%
02.07.2019	1.858	8.685	4,67	1,254	1,246	1,224	1,279	0,055	4,49%
03.07.2019	1.851	8.736	4,71	1,257	1,249	1,229	1,279	0,050	4,07%
04.07.2019	1.869	8.693	4,65	1,260	1,254	1,234	1,284	0,050	4,05%
05.07.2019	1.859	8.486	4,56	1,264	1,258	1,237	1,289	0,052	4,20%
06.07.2019	1.213	3.352	2,76	1,239	1,234	1,219	1,254	0,035	2,87%
07.07.2019	823	1.706	2,07	1,232	1,224	1,209	1,248	0,039	3,23%
08.07.2019	1.873	7.778	4,15	1,256	1,249	1,229	1,279	0,050	4,07%
09.07.2019	1.833	8.306	4,53	1,261	1,254	1,233	1,284	0,051	4,14%
10.07.2019	1.851	8.153	4,40	1,266	1,263	1,239	1,292	0,053	4,28%
11.07.2019	1.962	8.787	4,47	1,268	1,264	1,239	1,290	0,051	4,12%
12.07.2019	1.943	8.517	4,38	1,273	1,269	1,243	1,299	0,056	4,51%
13.07.2019	1.205	3.472	2,88	1,254	1,249	1,233	1,273	0,040	3,27%
14.07.2019	817	2.094	2,56	1,241	1,236	1,223	1,254	0,031	2,53%
15.07.2019	1.898	8.063	4,24	1,270	1,265	1,243	1,290	0,047	3,78%
16.07.2019	1.899	8.540	4,49	1,273	1,268	1,244	1,294	0,050	4,02%
17.07.2019	1.867	8.711	4,66	1,272	1,268	1,244	1,293	0,049	3,94%
18.07.2019	1.857	8.884	4,78	1,271	1,267	1,244	1,289	0,045	3,62%
19.07.2019	1.878	8.789	4,67	1,269	1,264	1,241	1,289	0,048	3,87%
20.07.2019	1.354	4.163	3,07	1,244	1,239	1,222	1,262	0,040	3,27%
21.07.2019	954	2.233	2,34	1,238	1,231	1,218	1,254	0,036	2,96%
22.07.2019	1.877	7.772	4,14	1,261	1,254	1,234	1,284	0,050	4,05%
23.07.2019	1.849	8.670	4,69	1,263	1,259	1,234	1,289	0,055	4,46%
24.07.2019	1.843	8.793	4,77	1,265	1,259	1,238	1,289	0,051	4,12%
25.07.2019	1.838	8.476	4,60	1,266	1,263	1,238	1,290	0,052	4,20%
26.07.2019	1.845	7.996	4,33	1,269	1,268	1,239	1,294	0,055	4,44%
27.07.2019	1.310	3.986	3,04	1,241	1,239	1,219	1,259	0,040	3,28%
28.07.2019	767	1.657	2,16	1,237	1,231	1,218	1,254	0,036	2,96%
29.07.2019	1.875	8.347	4,45	1,259	1,254	1,232	1,284	0,052	4,22%
30.07.2019	1.827	8.811	4,82	1,263	1,259	1,236	1,289	0,053	4,29%
31.07.2019	1.851	8.715	4,70	1,267	1,264	1,239	1,289	0,050	4,04%
01.08.2019	1.880	8.828	4,69	1,269	1,268	1,240	1,293	0,053	4,27%
02.08.2019	1.869	8.953	4,78	1,268	1,267	1,241	1,289	0,048	3,87%
03.08.2019	1.205	3.300	2,74	1,250	1,248	1,229	1,269	0,040	3,25%
04.08.2019	802	1.771	2,21	1,245	1,240	1,224	1,262	0,038	3,10%
05.08.2019	1.858	8.001	4,30	1,262	1,258	1,234	1,288	0,054	4,38%
06.08.2019	1.882	8.595	4,57	1,261	1,254	1,234	1,284	0,050	4,05%
07.08.2019	1.846	8.916	4,83	1,261	1,254	1,234	1,284	0,050	4,05%
08.08.2019	1.883	9.303	4,94	1,256	1,249	1,229	1,279	0,050	4,07%
09.08.2019	1.913	8.829	4,62	1,251	1,245	1,219	1,274	0,055	4,51%
10.08.2019	1.305	3.554	2,72	1,224	1,219	1,199	1,245	0,046	3,84%
11.08.2019	796	1.784	2,24	1,217	1,212	1,194	1,236	0,042	3,52%
12.08.2019	1.931	8.367	4,33	1,237	1,229	1,209	1,259	0,050	4,14%
13.08.2019	1.924	9.149	4,75	1,237	1,229	1,209	1,259	0,050	4,14%
14.08.2019	1.918	9.369	4,88	1,237	1,229	1,209	1,259	0,050	4,14%
15.08.2019	1.229	3.785	3,08	1,212	1,204	1,191	1,229	0,038	3,19%
16.08.2019	1.882	8.208	4,36	1,234	1,225	1,208	1,254	0,046	3,81%
17.08.2019	1.248	3.626	2,91	1,209	1,203	1,189	1,221	0,032	2,69%
18.08.2019	935	2.005	2,14	1,202	1,196	1,183	1,214	0,031	2,62%
19.08.2019	1.880	8.806	4,68	1,226	1,219	1,197	1,249	0,052	4,34%
20.08.2019	1.857	8.992	4,84	1,229	1,221	1,199	1,249	0,050	4,17%
21.08.2019	1.853	9.329	5,03	1,227	1,219	1,199	1,249	0,050	4,17%

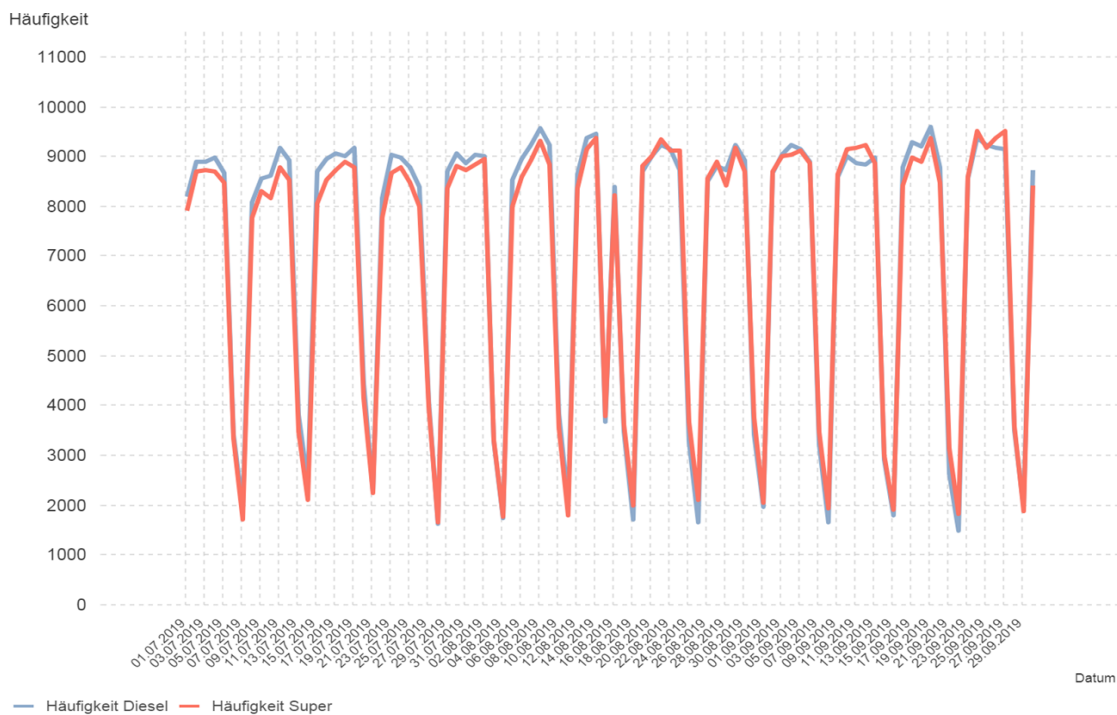
SUPER	Anzahl der Tankstellen	Anzahl der Änderungen (Häufigkeit)	durchschn. Häufigkeit	Preise in €/Lit				Preisband	
				Mittelwert	Median	1. Quartil	3. Quartil	€/Liter	in %
22.08.2019	1.863	9.106	4,89	1,229	1,219	1,199	1,249	0,050	4,17%
23.08.2019	1.842	9.127	4,95	1,231	1,222	1,199	1,254	0,055	4,59%
24.08.2019	1.332	3.677	2,76	1,208	1,199	1,185	1,229	0,044	3,71%
25.08.2019	876	2.117	2,42	1,201	1,191	1,179	1,218	0,039	3,31%
26.08.2019	1.866	8.549	4,58	1,223	1,214	1,194	1,248	0,054	4,52%
27.08.2019	1.855	8.894	4,79	1,224	1,214	1,193	1,249	0,056	4,69%
28.08.2019	1.832	8.405	4,59	1,225	1,214	1,194	1,249	0,055	4,61%
29.08.2019	1.834	9.182	5,00	1,224	1,214	1,194	1,248	0,054	4,52%
30.08.2019	1.853	8.704	4,69	1,227	1,219	1,199	1,249	0,050	4,17%
31.08.2019	1.211	3.770	3,11	1,201	1,194	1,182	1,214	0,032	2,71%
01.09.2019	884	2.046	2,31	1,194	1,188	1,175	1,204	0,029	2,47%
02.09.2019	1.863	8.691	4,66	1,220	1,209	1,189	1,239	0,050	4,21%
03.09.2019	1.849	9.002	4,86	1,221	1,210	1,191	1,243	0,052	4,39%
04.09.2019	1.843	9.023	4,89	1,221	1,212	1,192	1,242	0,050	4,22%
05.09.2019	1.880	9.129	4,85	1,225	1,219	1,194	1,249	0,055	4,61%
06.09.2019	1.863	8.853	4,75	1,233	1,228	1,204	1,259	0,055	4,57%
07.09.2019	1.258	3.472	2,76	1,210	1,204	1,188	1,229	0,041	3,45%
08.09.2019	776	1.937	2,50	1,201	1,191	1,179	1,222	0,043	3,65%
09.09.2019	1.876	8.637	4,60	1,226	1,219	1,193	1,254	0,061	5,11%
10.09.2019	1.864	9.158	4,91	1,231	1,224	1,194	1,259	0,065	5,44%
11.09.2019	1.879	9.176	4,88	1,236	1,231	1,199	1,264	0,065	5,44%
12.09.2019	1.846	9.216	4,99	1,239	1,233	1,199	1,269	0,070	5,84%
13.09.2019	1.838	8.853	4,81	1,232	1,224	1,198	1,259	0,061	5,09%
14.09.2019	1.207	2.997	2,48	1,212	1,204	1,188	1,234	0,046	3,87%
15.09.2019	797	1.896	2,38	1,203	1,193	1,179	1,219	0,040	3,39%
16.09.2019	2.012	8.424	4,18	1,238	1,232	1,204	1,264	0,060	4,98%
17.09.2019	2.135	8.973	4,20	1,261	1,249	1,222	1,289	0,067	5,48%
18.09.2019	1.958	8.907	4,55	1,263	1,257	1,228	1,292	0,064	5,21%
19.09.2019	1.926	9.357	4,85	1,261	1,254	1,227	1,289	0,062	5,05%
20.09.2019	1.925	8.477	4,40	1,262	1,254	1,229	1,289	0,060	4,88%
21.09.2019	1.239	3.146	2,54	1,232	1,224	1,207	1,256	0,049	4,06%
22.09.2019	829	1.827	2,20	1,226	1,218	1,201	1,245	0,044	3,66%
23.09.2019	1.898	8.585	4,52	1,253	1,248	1,219	1,282	0,063	5,17%
24.09.2019	1.898	9.508	5,01	1,251	1,244	1,217	1,279	0,062	5,09%
25.09.2019	1.855	9.172	4,94	1,250	1,242	1,216	1,279	0,064	5,22%
26.09.2019	1.848	9.368	5,07	1,244	1,237	1,209	1,269	0,060	4,96%
27.09.2019	1.868	9.501	5,09	1,241	1,232	1,204	1,269	0,065	5,40%
28.09.2019	1.241	3.587	2,89	1,211	1,204	1,185	1,229	0,044	3,71%
29.09.2019	890	1.889	2,12	1,205	1,193	1,179	1,221	0,042	3,56%
30.09.2019	1.888	8.412	4,46	1,233	1,224	1,199	1,259	0,060	5,00%

01.07.2019 - 30.09.2019

1.6. Entwicklung der Spritpreise in Österreich



1.7. Entwicklung der Häufigkeit der Preisänderungen in Österreich



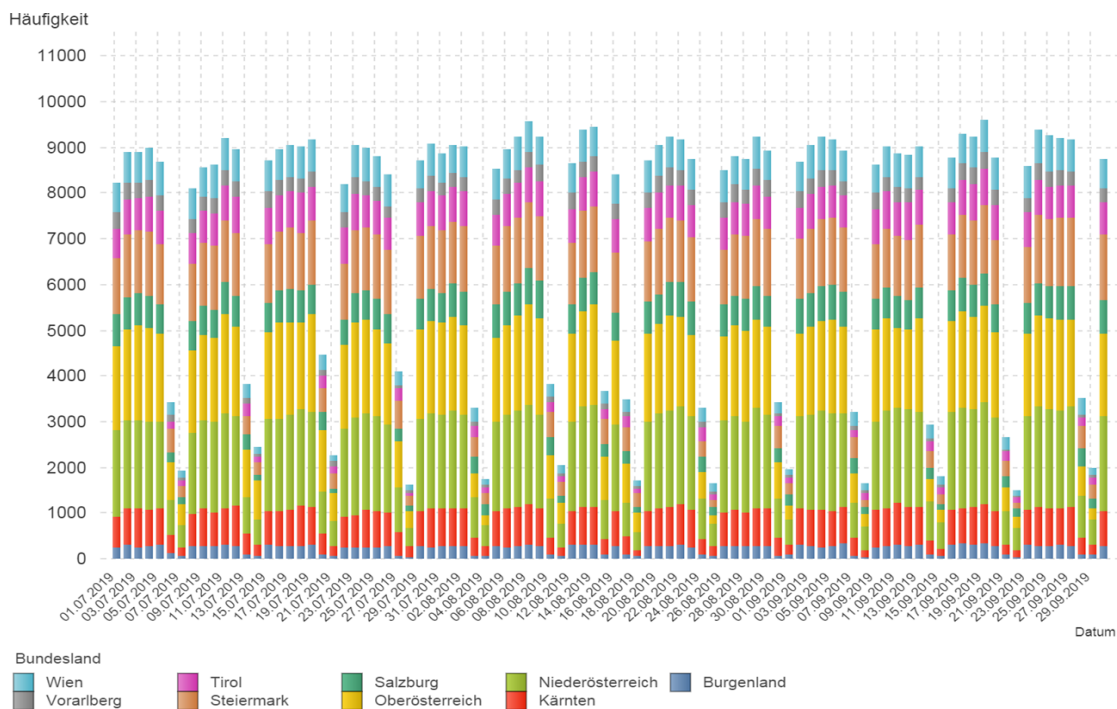
2.1. Entwicklung der Häufigkeit der Preisänderungen nach Bundesländern und aller Bundesländer zusammen für "Diesel"

DIESEL	Burgen-land	Kärnten	Nieder-österreich	Ober-österreich	Salzburg	Steiermark	Tirol	Vorarlberg	Wien	Total
01.07.2019	257	661	1.889	1.839	715	1.221	649	345	643	8.201
02.07.2019	298	800	1.924	2.008	681	1.383	772	363	676	8.879
03.07.2019	243	844	1.936	2.090	687	1.395	695	344	679	8.892
04.07.2019	261	816	1.934	2.038	692	1.409	770	382	702	8.980
05.07.2019	311	785	1.914	1.911	652	1.321	726	322	749	8.670
06.07.2019	108	399	778	832	215	525	141	147	275	3.407
07.07.2019	47	212	467	475	141	251	111	77	143	1.921
08.07.2019	283	703	1.754	1.816	636	1.258	662	320	661	8.065
09.07.2019	272	841	1.919	1.862	641	1.386	693	304	652	8.555
10.07.2019	271	735	1.979	1.845	626	1.396	717	334	729	8.612
11.07.2019	294	820	2.062	2.180	707	1.330	769	354	692	9.182
12.07.2019	288	878	1.963	1.945	691	1.375	796	335	683	8.931
13.07.2019	88	465	795	1.048	333	389	283	115	313	3.819
14.07.2019	51	250	543	854	152	268	118	70	129	2.432
15.07.2019	295	756	2.000	1.912	648	1.281	800	340	676	8.684
16.07.2019	281	768	2.020	2.102	708	1.273	798	329	697	8.955
17.07.2019	274	802	2.072	2.019	735	1.333	820	309	703	9.043
18.07.2019	288	861	2.126	1.899	712	1.245	870	323	699	8.995
19.07.2019	293	832	2.080	2.137	661	1.413	735	326	701	9.158
20.07.2019	96	464	898	1.361	383	521	273	124	343	4.456
21.07.2019	61	211	569	583	95	353	156	106	137	2.268
22.07.2019	250	681	1.913	1.824	562	1.219	796	351	597	8.171
23.07.2019	256	700	2.127	2.078	643	1.384	782	385	696	9.026
24.07.2019	246	828	2.105	2.037	647	1.380	717	309	719	8.967
25.07.2019	255	773	2.086	1.903	675	1.419	709	302	676	8.779
26.07.2019	262	761	1.905	1.793	617	1.415	718	244	684	8.374
27.07.2019	75	519	958	1.022	277	615	258	79	294	4.095
28.07.2019	43	228	387	374	121	209	74	67	124	1.624
29.07.2019	284	753	2.035	1.944	677	1.361	731	314	611	8.686
30.07.2019	249	845	2.090	2.001	706	1.382	775	341	684	9.053
31.07.2019	271	826	2.066	1.999	651	1.375	761	292	634	8.855
01.08.2019	277	827	2.140	2.046	722	1.350	763	307	626	9.039
02.08.2019	287	809	2.044	1.975	723	1.434	761	329	676	9.013
03.08.2019	68	405	861	525	361	447	227	107	291	3.290
04.08.2019	58	224	445	230	247	228	116	70	120	1.736
05.08.2019	269	783	1.960	1.832	710	1.294	691	321	675	8.513
06.08.2019	254	836	2.066	1.959	729	1.444	699	333	644	8.942
07.08.2019	284	843	2.106	2.104	681	1.460	742	294	733	9.223
08.08.2019	296	883	2.194	2.195	790	1.453	761	317	686	9.556
09.08.2019	288	805	2.054	2.121	807	1.433	760	351	620	9.225
10.08.2019	88	358	857	960	400	534	229	123	289	3.835
11.08.2019	50	203	510	455	161	292	122	72	171	2.033
12.08.2019	307	721	1.956	1.937	655	1.326	749	356	651	8.632
13.08.2019	312	825	2.193	2.072	744	1.466	750	334	688	9.358
14.08.2019	295	851	2.232	2.177	712	1.443	773	330	651	9.440
15.08.2019	84	353	861	937	282	556	203	118	278	3.666
16.08.2019	279	773	1.898	1.813	618	1.308	736	341	641	8.387
17.08.2019	88	412	713	853	301	517	227	98	274	3.480
18.08.2019	56	133	399	435	110	302	84	63	137	1.718
19.08.2019	287	766	1.931	1.955	689	1.329	732	339	694	8.696
20.08.2019	285	820	2.087	1.954	648	1.418	788	372	667	9.013
21.08.2019	273	846	2.113	2.076	753	1.397	720	398	664	9.214
22.08.2019	291	902	2.144	1.962	760	1.352	743	336	674	9.136
23.08.2019	241	832	2.062	1.774	711	1.408	706	334	677	8.722
24.08.2019	85	351	865	609	317	342	312	129	281	3.282
25.08.2019	74	197	507	172	171	177	123	44	201	1.658
26.08.2019	285	721	2.015	1.857	693	1.190	688	337	729	8.485

DIESEL	Burgen-land	Kärnten	Nieder-österreich	Ober-österreich	Salzburg	Steiermark	Tirol	Vorarlberg	Wien	Total
27.08.2019	277	780	2.058	1.992	650	1.328	720	384	632	8.795
28.08.2019	282	716	1.991	1.989	717	1.356	732	306	659	8.720
29.08.2019	277	834	2.184	1.948	708	1.479	746	352	717	9.227
30.08.2019	287	804	2.050	1.939	678	1.474	684	362	664	8.926
31.08.2019	75	374	853	797	317	475	219	64	250	3.415
01.09.2019	80	219	551	314	238	249	111	66	133	1.958
02.09.2019	296	795	2.039	1.791	758	1.327	661	387	641	8.668
03.09.2019	280	803	2.062	1.941	730	1.417	738	340	742	9.028
04.09.2019	257	808	2.163	1.979	769	1.458	711	351	741	9.214
05.09.2019	267	777	2.142	2.035	789	1.452	715	314	673	9.143
06.09.2019	324	793	2.058	1.917	753	1.411	708	298	668	8.898
07.09.2019	72	381	771	650	330	449	163	82	327	3.214
08.09.2019	34	162	499	281	170	153	134	72	144	1.645
09.09.2019	230	844	1.923	2.010	668	1.205	765	369	606	8.597
10.09.2019	273	827	2.141	2.010	691	1.290	806	308	685	9.002
11.09.2019	300	912	2.099	1.738	688	1.322	733	345	745	8.858
12.09.2019	277	858	2.132	1.751	636	1.330	802	331	731	8.822
13.09.2019	315	830	2.080	2.046	672	1.363	762	283	659	8.988
14.09.2019	77	314	867	482	239	384	207	75	282	2.922
15.09.2019	47	157	591	265	146	206	145	68	174	1.794
16.09.2019	291	766	2.165	1.976	671	1.219	720	288	694	8.768
17.09.2019	343	773	2.181	2.131	709	1.396	764	347	669	9.289
18.09.2019	318	818	2.142	2.004	706	1.413	788	365	677	9.204
19.09.2019	341	842	2.228	2.113	710	1.519	789	369	698	9.581
20.09.2019	273	761	2.051	1.880	606	1.398	762	344	714	8.767
21.09.2019	82	237	711	540	233	338	211	19	281	2.646
22.09.2019	43	133	491	262	162	135	105	35	135	1.497
23.09.2019	301	770	2.057	1.791	671	1.242	751	299	704	8.561
24.09.2019	285	838	2.199	1.986	723	1.491	756	377	734	9.369
25.09.2019	283	812	2.168	2.002	711	1.442	712	353	780	9.239
26.09.2019	294	813	2.147	1.965	750	1.487	718	330	710	9.185
27.09.2019	286	855	2.193	1.885	739	1.494	724	284	719	9.153
28.09.2019	89	358	917	649	400	485	184	73	357	3.505
29.09.2019	84	210	565	236	209	310	146	61	156	1.970
30.09.2019	280	764	2.089	1.785	747	1.423	707	299	659	8.725

01.07.2019 - 30.09.2019

2.2. Entwicklung der Häufigkeit der Preisänderungen für "Diesel" Preise



2.3. Entwicklung der Häufigkeit der Preisänderungen für "Diesel" Preise nach Bundesländern



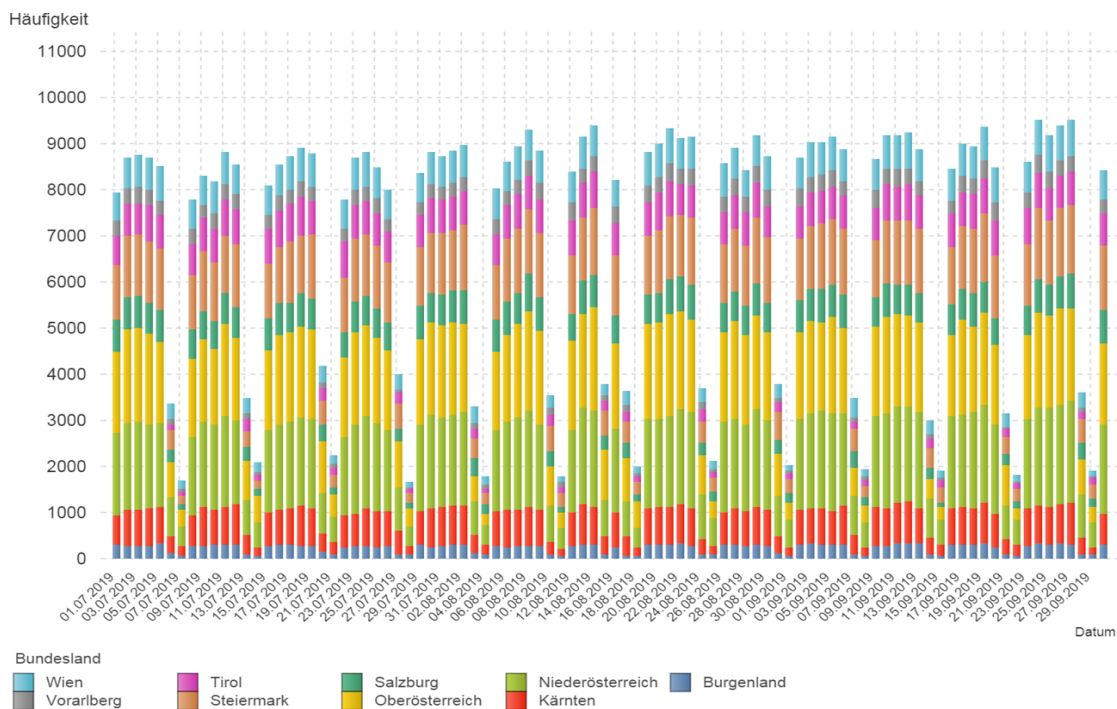
2.4. Entwicklung der Häufigkeit der Preisänderungen nach Bundesländern und aller Bundesländer zusammen für "Super"

SUPER	Burgen-land	Kärnten	Nieder-österreich	Ober-österreich	Salzburg	Steiermark	Tirol	Vorarlberg	Wien	Total
01.07.2019	289	646	1.797	1.754	694	1.182	648	322	612	7.921
02.07.2019	288	785	1.879	2.019	703	1.322	714	338	656	8.681
03.07.2019	271	799	1.901	2.030	706	1.342	656	354	692	8.731
04.07.2019	278	810	1.820	1.970	683	1.317	808	333	696	8.689
05.07.2019	331	776	1.846	1.753	706	1.317	736	308	734	8.482
06.07.2019	121	374	828	780	251	422	129	132	329	3.350
07.07.2019	62	200	442	366	123	161	90	78	189	1.706
08.07.2019	268	657	1.703	1.708	628	1.199	655	329	654	7.775
09.07.2019	279	833	1.847	1.816	584	1.323	714	287	639	8.302
10.07.2019	299	770	1.844	1.632	613	1.276	724	318	699	8.148
11.07.2019	303	825	1.968	2.012	658	1.254	763	343	684	8.782
12.07.2019	303	869	1.836	1.770	677	1.359	777	309	643	8.514
13.07.2019	101	426	755	826	325	331	274	111	332	3.471
14.07.2019	73	170	531	595	137	189	116	80	208	2.094
15.07.2019	279	730	1.782	1.716	701	1.176	774	307	624	8.058
16.07.2019	307	747	1.861	1.922	705	1.221	794	319	686	8.536
17.07.2019	297	780	1.887	1.945	648	1.333	798	330	717	8.707
18.07.2019	288	857	1.920	1.968	741	1.226	839	345	728	8.880
19.07.2019	272	817	1.930	1.968	665	1.378	747	294	738	8.786
20.07.2019	148	412	856	1.134	365	507	285	121	348	4.160
21.07.2019	100	255	566	488	135	281	158	84	172	2.232
22.07.2019	250	679	1.720	1.719	559	1.180	776	282	629	7.769
23.07.2019	274	691	1.940	2.020	649	1.375	730	334	679	8.666
24.07.2019	260	839	2.004	1.969	629	1.332	732	307	742	8.789
25.07.2019	249	795	1.903	1.834	641	1.364	709	330	670	8.471
26.07.2019	275	746	1.754	1.758	600	1.283	681	265	656	7.991
27.07.2019	94	514	947	992	264	554	249	54	323	3.984
28.07.2019	78	210	415	391	122	209	80	47	109	1.655
29.07.2019	293	753	1.878	1.839	711	1.283	704	275	639	8.344
30.07.2019	248	849	2.018	2.005	653	1.281	756	305	715	8.809
31.07.2019	279	830	1.968	1.975	680	1.327	738	258	686	8.711
01.08.2019	294	851	1.976	2.019	685	1.310	734	298	682	8.824
02.08.2019	306	843	2.037	1.910	732	1.417	733	301	701	8.949
03.08.2019	107	415	724	537	400	414	214	139	359	3.298
04.08.2019	102	196	443	216	237	240	93	95	157	1.771
05.08.2019	282	736	1.759	1.717	679	1.207	669	313	659	7.998
06.08.2019	245	807	1.921	1.893	720	1.355	717	325	637	8.595
07.08.2019	282	781	2.008	2.036	667	1.395	744	318	708	8.911
08.08.2019	261	866	2.085	2.163	813	1.397	725	333	675	9.297
09.08.2019	288	772	1.838	2.040	727	1.391	737	378	676	8.825
10.08.2019	98	274	771	846	340	548	233	172	276	3.552
11.08.2019	61	151	451	337	113	315	133	112	114	1.782
12.08.2019	287	715	1.797	1.921	589	1.261	767	388	666	8.363
13.08.2019	307	866	2.092	2.032	729	1.382	743	311	709	9.145
14.08.2019	300	832	2.069	2.256	703	1.457	768	353	650	9.364
15.08.2019	100	379	796	1.101	290	544	211	130	244	3.783
16.08.2019	239	763	1.804	1.862	613	1.292	706	351	593	8.204
17.08.2019	71	418	742	954	337	443	223	145	295	3.625
18.08.2019	64	183	418	593	125	293	113	73	143	2.004
19.08.2019	294	790	1.941	2.078	635	1.252	746	369	721	8.801
20.08.2019	305	805	1.932	2.092	631	1.373	809	344	723	8.990
21.08.2019	295	837	1.955	2.216	753	1.384	736	414	760	9.325
22.08.2019	324	872	2.053	2.125	739	1.338	688	318	672	9.102
23.08.2019	269	833	2.086	2.011	734	1.453	708	357	692	9.122
24.08.2019	88	324	970	871	278	428	298	149	279	3.676
25.08.2019	92	187	600	374	196	301	127	50	198	2.117
26.08.2019	306	704	1.952	1.937	648	1.263	713	339	713	8.545

SUPER	Burgen-land	Kärnten	Nieder-österreich	Ober-österreich	Salzburg	Steiermark	Tirol	Vorarlberg	Wien	Total
27.08.2019	311	789	1.944	2.102	655	1.370	719	372	654	8.890
28.08.2019	278	738	1.910	1.925	636	1.308	736	322	578	8.400
29.08.2019	294	837	2.102	2.043	700	1.436	755	344	685	9.178
30.08.2019	273	796	1.940	1.908	624	1.434	671	362	711	8.700
31.08.2019	121	365	888	886	330	582	210	91	305	3.768
01.09.2019	75	180	588	373	212	297	115	69	136	2.045
02.09.2019	296	759	1.967	1.876	722	1.338	674	399	675	8.686
03.09.2019	319	767	2.082	1.979	706	1.374	723	327	749	8.998
04.09.2019	292	794	2.135	1.896	742	1.411	695	364	717	9.020
05.09.2019	297	727	2.143	2.073	712	1.404	709	369	711	9.125
06.09.2019	304	852	2.000	1.843	739	1.417	731	302	689	8.848
07.09.2019	93	418	851	606	362	476	175	93	405	3.470
08.09.2019	50	181	568	358	181	235	130	75	163	1.937
09.09.2019	273	855	1.965	1.947	619	1.241	721	375	663	8.636
10.09.2019	278	821	2.049	2.087	724	1.394	775	336	720	9.156
11.09.2019	338	874	2.091	1.992	649	1.381	734	387	753	9.173
12.09.2019	328	911	2.075	1.965	666	1.379	797	354	771	9.213
13.09.2019	332	772	2.073	1.950	634	1.391	726	296	703	8.851
14.09.2019	103	343	865	406	243	442	203	92	308	2.996
15.09.2019	70	226	562	252	112	334	137	54	156	1.896
16.09.2019	310	783	1.987	1.783	642	1.251	720	298	678	8.422
17.09.2019	318	791	2.024	2.039	668	1.366	738	356	695	8.969
18.09.2019	291	812	2.076	1.868	707	1.396	751	335	700	8.907
19.09.2019	339	881	2.113	2.002	674	1.488	747	398	741	9.353
20.09.2019	256	720	1.943	1.727	565	1.373	766	387	755	8.474
21.09.2019	77	336	749	860	239	380	187	35	288	3.145
22.09.2019	60	239	537	255	163	267	109	52	149	1.827
23.09.2019	283	810	1.942	1.822	642	1.331	776	329	674	8.585
24.09.2019	331	828	2.122	2.064	710	1.554	747	410	761	9.505
25.09.2019	299	813	2.159	1.994	674	1.391	716	367	779	9.168
26.09.2019	331	843	2.154	2.107	703	1.462	713	333	740	9.366
27.09.2019	317	882	2.236	1.978	788	1.485	722	337	782	9.501
28.09.2019	86	354	956	749	384	489	181	71	324	3.584
29.09.2019	103	153	541	310	206	299	132	56	96	1.889
30.09.2019	301	681	1.943	1.760	713	1.387	694	307	651	8.410

01.07.2019 - 30.09.2019

2.5. Entwicklung der Häufigkeit der Preisänderungen für "Super" Preise



2.6. Entwicklung der Häufigkeit der Preisänderungen für "Super" Preise nach Bundesländern



3.1. Entwicklung der Mittelwerte der Dieselpreise nach Bundesländern und aller Bundesländer zusammen

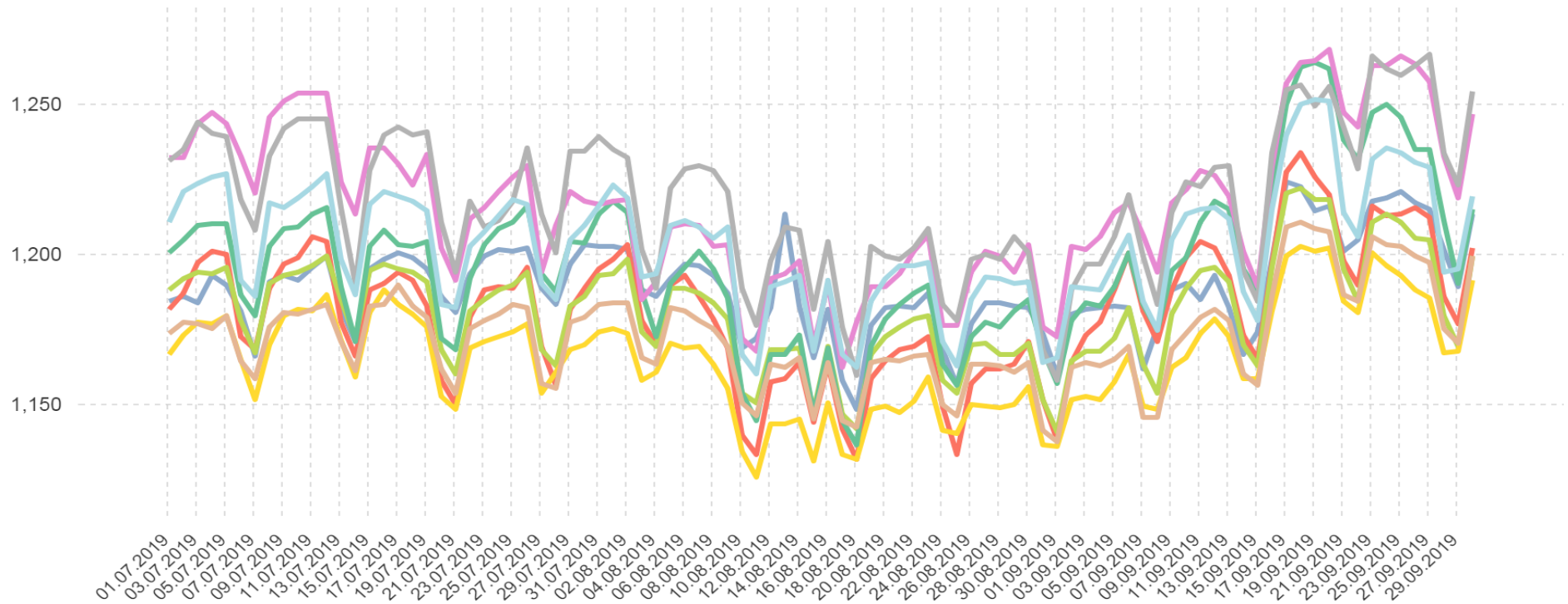
DIESEL	Burgen-land	Kärnten	Nieder-österreich	Ober-österreich	Salzburg	Steiermark	Tirol	Vorarlberg	Wien	Total
01.07.2019	1,185	1,182	1,188	1,167	1,201	1,174	1,233	1,231	1,211	1,189
02.07.2019	1,186	1,187	1,192	1,173	1,205	1,178	1,233	1,235	1,221	1,193
03.07.2019	1,184	1,197	1,194	1,177	1,210	1,177	1,244	1,244	1,224	1,197
04.07.2019	1,193	1,201	1,193	1,177	1,210	1,176	1,247	1,241	1,226	1,198
05.07.2019	1,190	1,200	1,196	1,180	1,210	1,180	1,244	1,240	1,227	1,199
06.07.2019	1,181	1,173	1,178	1,165	1,187	1,165	1,233	1,219	1,192	1,178
07.07.2019	1,166	1,168	1,167	1,152	1,180	1,159	1,220	1,208	1,186	1,169
08.07.2019	1,191	1,189	1,190	1,170	1,203	1,176	1,246	1,233	1,217	1,193
09.07.2019	1,193	1,197	1,193	1,180	1,209	1,181	1,251	1,242	1,216	1,198
10.07.2019	1,192	1,199	1,194	1,182	1,210	1,180	1,254	1,245	1,219	1,200
11.07.2019	1,196	1,206	1,196	1,181	1,214	1,182	1,254	1,246	1,223	1,202
12.07.2019	1,199	1,204	1,200	1,187	1,216	1,183	1,254	1,245	1,227	1,205
13.07.2019	1,182	1,177	1,185	1,172	1,189	1,171	1,224	1,216	1,198	1,184
14.07.2019	1,171	1,166	1,172	1,159	1,171	1,161	1,213	1,190	1,187	1,169
15.07.2019	1,195	1,188	1,195	1,181	1,203	1,183	1,236	1,228	1,217	1,197
16.07.2019	1,198	1,191	1,197	1,189	1,208	1,184	1,236	1,240	1,221	1,200
17.07.2019	1,201	1,194	1,195	1,183	1,203	1,190	1,230	1,243	1,219	1,199
18.07.2019	1,199	1,192	1,194	1,180	1,203	1,183	1,224	1,240	1,218	1,197
19.07.2019	1,195	1,183	1,191	1,176	1,204	1,179	1,233	1,241	1,215	1,193
20.07.2019	1,186	1,158	1,169	1,153	1,172	1,162	1,202	1,211	1,184	1,167
21.07.2019	1,181	1,150	1,160	1,149	1,169	1,154	1,191	1,194	1,183	1,161
22.07.2019	1,194	1,179	1,181	1,169	1,192	1,176	1,212	1,218	1,203	1,185
23.07.2019	1,200	1,189	1,185	1,171	1,203	1,178	1,216	1,210	1,208	1,188
24.07.2019	1,202	1,190	1,188	1,173	1,209	1,180	1,221	1,212	1,213	1,191
25.07.2019	1,201	1,189	1,190	1,174	1,211	1,184	1,226	1,218	1,218	1,193
26.07.2019	1,203	1,196	1,194	1,177	1,216	1,182	1,230	1,236	1,217	1,197
27.07.2019	1,189	1,170	1,168	1,154	1,194	1,157	1,194	1,214	1,190	1,169
28.07.2019	1,184	1,157	1,163	1,161	1,188	1,155	1,210	1,201	1,185	1,168
29.07.2019	1,197	1,182	1,183	1,169	1,204	1,177	1,221	1,235	1,205	1,187
30.07.2019	1,203	1,189	1,186	1,170	1,204	1,179	1,218	1,235	1,210	1,190
31.07.2019	1,203	1,195	1,193	1,175	1,214	1,183	1,217	1,240	1,216	1,195
01.08.2019	1,203	1,199	1,194	1,176	1,218	1,184	1,218	1,235	1,223	1,196
02.08.2019	1,202	1,203	1,198	1,174	1,214	1,184	1,218	1,233	1,219	1,197
03.08.2019	1,188	1,178	1,175	1,158	1,188	1,166	1,185	1,202	1,193	1,176
04.08.2019	1,186	1,170	1,170	1,161	1,173	1,164	1,191	1,189	1,194	1,173
05.08.2019	1,192	1,190	1,189	1,171	1,191	1,183	1,209	1,222	1,210	1,189
06.08.2019	1,197	1,193	1,189	1,169	1,196	1,181	1,210	1,229	1,211	1,189
07.08.2019	1,196	1,186	1,187	1,170	1,201	1,178	1,210	1,230	1,209	1,188
08.08.2019	1,193	1,179	1,184	1,164	1,195	1,175	1,203	1,228	1,205	1,183
09.08.2019	1,187	1,169	1,179	1,155	1,186	1,170	1,203	1,221	1,209	1,178
10.08.2019	1,169	1,140	1,154	1,134	1,154	1,151	1,172	1,189	1,167	1,151
11.08.2019	1,172	1,134	1,151	1,126	1,145	1,146	1,168	1,176	1,161	1,146
12.08.2019	1,183	1,158	1,168	1,144	1,167	1,164	1,192	1,198	1,189	1,166
13.08.2019	1,214	1,159	1,168	1,144	1,167	1,162	1,194	1,209	1,191	1,168
14.08.2019	1,183	1,164	1,169	1,146	1,173	1,166	1,198	1,208	1,193	1,169
15.08.2019	1,166	1,144	1,148	1,131	1,147	1,146	1,170	1,182	1,168	1,147
16.08.2019	1,182	1,163	1,170	1,151	1,169	1,164	1,191	1,205	1,192	1,169
17.08.2019	1,158	1,142	1,147	1,134	1,145	1,145	1,163	1,176	1,167	1,146
18.08.2019	1,149	1,132	1,142	1,132	1,137	1,143	1,178	1,160	1,163	1,143
19.08.2019	1,176	1,159	1,167	1,148	1,169	1,164	1,189	1,203	1,185	1,167
20.08.2019	1,183	1,165	1,173	1,150	1,179	1,165	1,189	1,200	1,192	1,170
21.08.2019	1,183	1,168	1,176	1,147	1,183	1,164	1,194	1,199	1,196	1,172
22.08.2019	1,182	1,170	1,179	1,151	1,187	1,166	1,201	1,202	1,196	1,175
23.08.2019	1,187	1,173	1,180	1,159	1,190	1,167	1,206	1,209	1,197	1,178
24.08.2019	1,169	1,149	1,158	1,142	1,164	1,150	1,176	1,183	1,171	1,158
25.08.2019	1,157	1,133	1,154	1,141	1,157	1,146	1,176	1,178	1,163	1,153
26.08.2019	1,177	1,157	1,170	1,150	1,172	1,164	1,194	1,199	1,185	1,168
27.08.2019	1,184	1,162	1,171	1,150	1,178	1,164	1,201	1,200	1,193	1,170

DIESEL	Burgenland	Kärnten	Niederösterreich	Oberösterreich	Salzburg	Steiermark	Tirol	Vorarlberg	Wien	Total
28.08.2019	1,184	1,162	1,167	1,149	1,176	1,163	1,200	1,198	1,192	1,169
29.08.2019	1,183	1,164	1,167	1,150	1,181	1,161	1,194	1,206	1,190	1,169
30.08.2019	1,183	1,171	1,171	1,156	1,185	1,164	1,203	1,201	1,191	1,173
31.08.2019	1,174	1,152	1,152	1,137	1,169	1,141	1,176	1,169	1,164	1,152
01.09.2019	1,160	1,139	1,141	1,136	1,157	1,138	1,173	1,158	1,166	1,146
02.09.2019	1,180	1,164	1,165	1,152	1,178	1,162	1,203	1,188	1,189	1,169
03.09.2019	1,182	1,173	1,168	1,153	1,184	1,164	1,202	1,197	1,189	1,172
04.09.2019	1,183	1,178	1,168	1,152	1,183	1,163	1,206	1,197	1,188	1,172
05.09.2019	1,183	1,188	1,172	1,157	1,189	1,165	1,214	1,206	1,197	1,177
06.09.2019	1,183	1,201	1,182	1,167	1,201	1,170	1,217	1,220	1,207	1,186
07.09.2019	1,162	1,182	1,164	1,150	1,184	1,146	1,207	1,199	1,185	1,168
08.09.2019	1,176	1,171	1,154	1,148	1,175	1,146	1,194	1,183	1,175	1,163
09.09.2019	1,189	1,188	1,180	1,163	1,195	1,168	1,217	1,214	1,205	1,183
10.09.2019	1,190	1,199	1,189	1,166	1,199	1,174	1,222	1,225	1,214	1,189
11.09.2019	1,185	1,205	1,195	1,174	1,211	1,179	1,228	1,223	1,215	1,196
12.09.2019	1,193	1,203	1,196	1,179	1,218	1,182	1,226	1,229	1,216	1,198
13.09.2019	1,182	1,193	1,191	1,173	1,215	1,178	1,219	1,230	1,212	1,192
14.09.2019	1,167	1,173	1,170	1,159	1,196	1,160	1,201	1,195	1,188	1,174
15.09.2019	1,174	1,165	1,163	1,159	1,188	1,157	1,189	1,185	1,178	1,168
16.09.2019	1,199	1,197	1,196	1,181	1,221	1,186	1,229	1,234	1,215	1,199
17.09.2019	1,225	1,227	1,220	1,200	1,250	1,210	1,257	1,255	1,240	1,223
18.09.2019	1,223	1,234	1,222	1,203	1,263	1,211	1,264	1,257	1,250	1,227
19.09.2019	1,214	1,226	1,219	1,201	1,264	1,209	1,265	1,250	1,252	1,224
20.09.2019	1,216	1,220	1,219	1,202	1,262	1,208	1,268	1,256	1,251	1,225
21.09.2019	1,201	1,198	1,195	1,185	1,238	1,187	1,248	1,243	1,214	1,203
22.09.2019	1,205	1,190	1,184	1,181	1,232	1,185	1,243	1,229	1,206	1,197
23.09.2019	1,218	1,216	1,211	1,201	1,247	1,206	1,263	1,266	1,232	1,220
24.09.2019	1,219	1,213	1,214	1,197	1,250	1,203	1,263	1,262	1,236	1,219
25.09.2019	1,221	1,213	1,211	1,193	1,246	1,203	1,266	1,260	1,234	1,217
26.09.2019	1,217	1,216	1,206	1,188	1,235	1,199	1,264	1,263	1,231	1,213
27.09.2019	1,215	1,212	1,205	1,186	1,235	1,198	1,257	1,267	1,229	1,211
28.09.2019	1,202	1,186	1,180	1,167	1,211	1,176	1,233	1,234	1,194	1,187
29.09.2019	1,189	1,177	1,169	1,168	1,190	1,171	1,219	1,223	1,195	1,180
30.09.2019	1,213	1,202	1,199	1,192	1,215	1,200	1,247	1,255	1,220	1,207

01.07.2019 - 30.09.2019

3.2. Entwicklung Mittelwert für "Diesel" Preise

Mittelwert €/L



Bundesland

- Burgenland
- Kärnten
- Niederösterreich
- Oberösterreich
- Salzburg
- Steiermark
- Tirol
- Vorarlberg
- Wien

Datum

3.3. Entwicklung der Mittelwerte der "Super" Preise nach Bundesländern und aller Bundesländer zusammen

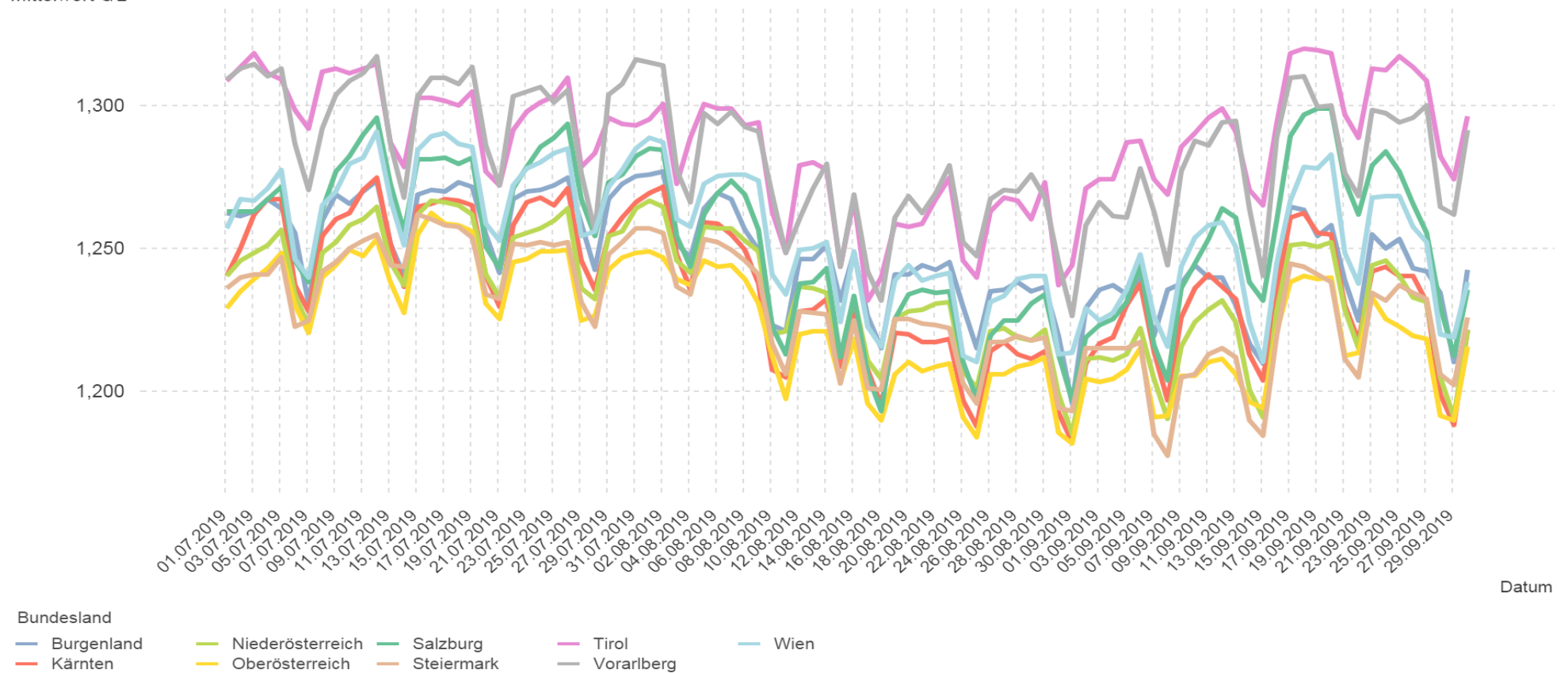
SUPER	Burgen-land	Kärnten	Nieder-österreich	Ober-österreich	Salzburg	Steiermark	Tirol	Vorarlberg	Wien	Total
01.07.2019	1,263	1,241	1,241	1,229	1,263	1,236	1,309	1,310	1,257	1,250
02.07.2019	1,261	1,250	1,246	1,235	1,263	1,240	1,314	1,313	1,267	1,254
03.07.2019	1,263	1,262	1,249	1,240	1,263	1,241	1,318	1,315	1,267	1,257
04.07.2019	1,267	1,267	1,251	1,243	1,268	1,241	1,312	1,311	1,271	1,260
05.07.2019	1,264	1,267	1,257	1,249	1,271	1,247	1,310	1,313	1,278	1,264
06.07.2019	1,256	1,237	1,234	1,230	1,246	1,223	1,298	1,287	1,246	1,239
07.07.2019	1,231	1,228	1,223	1,220	1,238	1,225	1,292	1,271	1,240	1,232
08.07.2019	1,260	1,254	1,248	1,240	1,264	1,242	1,312	1,292	1,266	1,256
09.07.2019	1,269	1,261	1,253	1,244	1,277	1,245	1,313	1,304	1,270	1,261
10.07.2019	1,266	1,263	1,258	1,249	1,283	1,250	1,311	1,309	1,280	1,266
11.07.2019	1,270	1,270	1,260	1,248	1,290	1,253	1,313	1,312	1,282	1,268
12.07.2019	1,274	1,275	1,264	1,254	1,296	1,255	1,314	1,317	1,291	1,273
13.07.2019	1,252	1,252	1,246	1,238	1,273	1,244	1,287	1,287	1,268	1,254
14.07.2019	1,241	1,237	1,237	1,228	1,256	1,244	1,279	1,268	1,251	1,241
15.07.2019	1,269	1,265	1,262	1,255	1,282	1,262	1,303	1,303	1,285	1,270
16.07.2019	1,271	1,266	1,267	1,263	1,282	1,260	1,303	1,310	1,289	1,273
17.07.2019	1,270	1,268	1,266	1,259	1,282	1,258	1,302	1,310	1,291	1,272
18.07.2019	1,273	1,267	1,265	1,258	1,280	1,258	1,300	1,308	1,287	1,271
19.07.2019	1,272	1,265	1,262	1,256	1,282	1,254	1,305	1,313	1,286	1,269
20.07.2019	1,255	1,240	1,241	1,231	1,251	1,234	1,277	1,286	1,259	1,244
21.07.2019	1,242	1,230	1,233	1,225	1,243	1,232	1,272	1,272	1,253	1,238
22.07.2019	1,267	1,258	1,254	1,245	1,271	1,252	1,292	1,303	1,272	1,261
23.07.2019	1,270	1,266	1,255	1,247	1,279	1,251	1,298	1,305	1,278	1,263
24.07.2019	1,271	1,268	1,257	1,249	1,286	1,252	1,301	1,307	1,280	1,265
25.07.2019	1,272	1,265	1,260	1,249	1,289	1,251	1,303	1,301	1,284	1,266
26.07.2019	1,275	1,271	1,264	1,250	1,294	1,253	1,310	1,306	1,285	1,269
27.07.2019	1,259	1,246	1,236	1,225	1,267	1,231	1,279	1,277	1,255	1,241
28.07.2019	1,243	1,236	1,232	1,226	1,255	1,223	1,284	1,256	1,256	1,237
29.07.2019	1,267	1,254	1,254	1,243	1,273	1,248	1,296	1,304	1,272	1,259
30.07.2019	1,273	1,261	1,256	1,247	1,276	1,252	1,294	1,308	1,278	1,263
31.07.2019	1,275	1,266	1,264	1,249	1,283	1,257	1,293	1,317	1,285	1,267
01.08.2019	1,276	1,270	1,267	1,249	1,285	1,257	1,296	1,315	1,289	1,269
02.08.2019	1,277	1,272	1,265	1,247	1,285	1,255	1,301	1,314	1,287	1,268
03.08.2019	1,252	1,248	1,246	1,240	1,255	1,237	1,273	1,278	1,261	1,250
04.08.2019	1,247	1,236	1,242	1,237	1,244	1,234	1,289	1,267	1,258	1,245
05.08.2019	1,264	1,260	1,258	1,246	1,262	1,254	1,301	1,298	1,273	1,262
06.08.2019	1,270	1,259	1,257	1,244	1,269	1,252	1,299	1,294	1,275	1,261
07.08.2019	1,267	1,255	1,257	1,244	1,274	1,250	1,299	1,298	1,276	1,261
08.08.2019	1,257	1,250	1,253	1,240	1,269	1,246	1,293	1,293	1,276	1,256
09.08.2019	1,250	1,238	1,249	1,231	1,257	1,241	1,294	1,291	1,274	1,251
10.08.2019	1,223	1,208	1,220	1,213	1,223	1,217	1,263	1,269	1,241	1,224
11.08.2019	1,221	1,205	1,221	1,197	1,213	1,206	1,248	1,249	1,234	1,217
12.08.2019	1,246	1,228	1,237	1,220	1,238	1,228	1,279	1,261	1,250	1,237
13.08.2019	1,246	1,228	1,236	1,221	1,238	1,227	1,281	1,271	1,250	1,237
14.08.2019	1,251	1,233	1,235	1,221	1,243	1,227	1,277	1,280	1,253	1,237
15.08.2019	1,232	1,209	1,212	1,203	1,212	1,203	1,244	1,244	1,225	1,212
16.08.2019	1,249	1,228	1,233	1,218	1,234	1,225	1,267	1,269	1,249	1,234
17.08.2019	1,226	1,208	1,211	1,196	1,206	1,201	1,232	1,242	1,223	1,209
18.08.2019	1,215	1,195	1,204	1,190	1,193	1,201	1,240	1,232	1,216	1,202
19.08.2019	1,241	1,221	1,226	1,206	1,226	1,225	1,259	1,261	1,239	1,226
20.08.2019	1,241	1,220	1,228	1,210	1,234	1,226	1,258	1,268	1,244	1,229
21.08.2019	1,244	1,218	1,229	1,207	1,236	1,224	1,259	1,263	1,239	1,227
22.08.2019	1,243	1,217	1,231	1,209	1,234	1,223	1,268	1,269	1,241	1,229
23.08.2019	1,245	1,218	1,232	1,210	1,235	1,222	1,275	1,279	1,241	1,231
24.08.2019	1,230	1,197	1,207	1,191	1,210	1,203	1,246	1,252	1,212	1,208
25.08.2019	1,215	1,188	1,201	1,184	1,197	1,196	1,240	1,248	1,211	1,201
26.08.2019	1,235	1,214	1,221	1,206	1,220	1,217	1,263	1,268	1,231	1,223
27.08.2019	1,236	1,218	1,222	1,206	1,225	1,218	1,268	1,270	1,234	1,224

SUPER	Burgen-land	Kärnten	Nieder-österreich	Ober-österreich	Salzburg	Steiermark	Tirol	Vorarlberg	Wien	Total
28.08.2019	1,238	1,213	1,219	1,209	1,225	1,220	1,267	1,270	1,240	1,225
29.08.2019	1,235	1,212	1,218	1,210	1,231	1,218	1,260	1,276	1,240	1,224
30.08.2019	1,237	1,214	1,222	1,212	1,234	1,219	1,273	1,268	1,240	1,227
31.08.2019	1,219	1,192	1,199	1,186	1,213	1,194	1,237	1,245	1,213	1,201
01.09.2019	1,196	1,182	1,185	1,182	1,197	1,193	1,244	1,227	1,214	1,194
02.09.2019	1,229	1,210	1,211	1,205	1,219	1,215	1,271	1,258	1,229	1,220
03.09.2019	1,236	1,217	1,212	1,203	1,223	1,215	1,274	1,266	1,225	1,221
04.09.2019	1,237	1,219	1,211	1,205	1,225	1,215	1,275	1,261	1,228	1,221
05.09.2019	1,234	1,230	1,213	1,208	1,231	1,215	1,287	1,261	1,236	1,225
06.09.2019	1,240	1,238	1,222	1,215	1,244	1,217	1,288	1,278	1,248	1,233
07.09.2019	1,219	1,214	1,204	1,191	1,216	1,185	1,274	1,263	1,227	1,210
08.09.2019	1,235	1,197	1,190	1,191	1,204	1,178	1,269	1,245	1,216	1,201
09.09.2019	1,238	1,226	1,216	1,206	1,236	1,205	1,286	1,277	1,244	1,226
10.09.2019	1,244	1,236	1,225	1,205	1,245	1,206	1,290	1,288	1,254	1,231
11.09.2019	1,240	1,241	1,229	1,210	1,253	1,213	1,296	1,286	1,258	1,236
12.09.2019	1,240	1,237	1,232	1,211	1,264	1,215	1,299	1,295	1,260	1,239
13.09.2019	1,230	1,232	1,224	1,206	1,261	1,212	1,291	1,295	1,251	1,232
14.09.2019	1,217	1,213	1,201	1,197	1,238	1,190	1,270	1,264	1,224	1,212
15.09.2019	1,210	1,204	1,191	1,195	1,232	1,184	1,265	1,241	1,210	1,203
16.09.2019	1,241	1,235	1,228	1,221	1,260	1,219	1,294	1,289	1,245	1,238
17.09.2019	1,265	1,261	1,251	1,238	1,290	1,245	1,318	1,310	1,267	1,261
18.09.2019	1,264	1,262	1,252	1,240	1,297	1,244	1,320	1,310	1,279	1,263
19.09.2019	1,255	1,256	1,251	1,239	1,299	1,241	1,320	1,300	1,278	1,261
20.09.2019	1,258	1,255	1,252	1,240	1,299	1,239	1,318	1,300	1,283	1,262
21.09.2019	1,239	1,230	1,229	1,212	1,274	1,211	1,297	1,277	1,249	1,232
22.09.2019	1,225	1,218	1,215	1,214	1,262	1,205	1,289	1,269	1,238	1,226
23.09.2019	1,255	1,242	1,244	1,233	1,279	1,234	1,313	1,299	1,268	1,253
24.09.2019	1,250	1,244	1,246	1,226	1,284	1,232	1,312	1,297	1,269	1,251
25.09.2019	1,253	1,241	1,241	1,223	1,277	1,237	1,317	1,294	1,269	1,250
26.09.2019	1,243	1,240	1,233	1,219	1,266	1,234	1,313	1,296	1,258	1,244
27.09.2019	1,242	1,232	1,231	1,219	1,256	1,233	1,309	1,300	1,253	1,241
28.09.2019	1,234	1,199	1,205	1,192	1,230	1,206	1,282	1,265	1,220	1,211
29.09.2019	1,210	1,188	1,191	1,190	1,213	1,203	1,274	1,262	1,219	1,205
30.09.2019	1,243	1,222	1,222	1,216	1,236	1,226	1,296	1,291	1,238	1,233

01.07.2019 - 30.09.2019

3.4. Entwicklung Mittelwert für "Super" Preise

Mittelwert €/L



Datum

4.1. Entwicklung des Median der "Diesel" Preise nach Bundesländern und aller Bundesländer

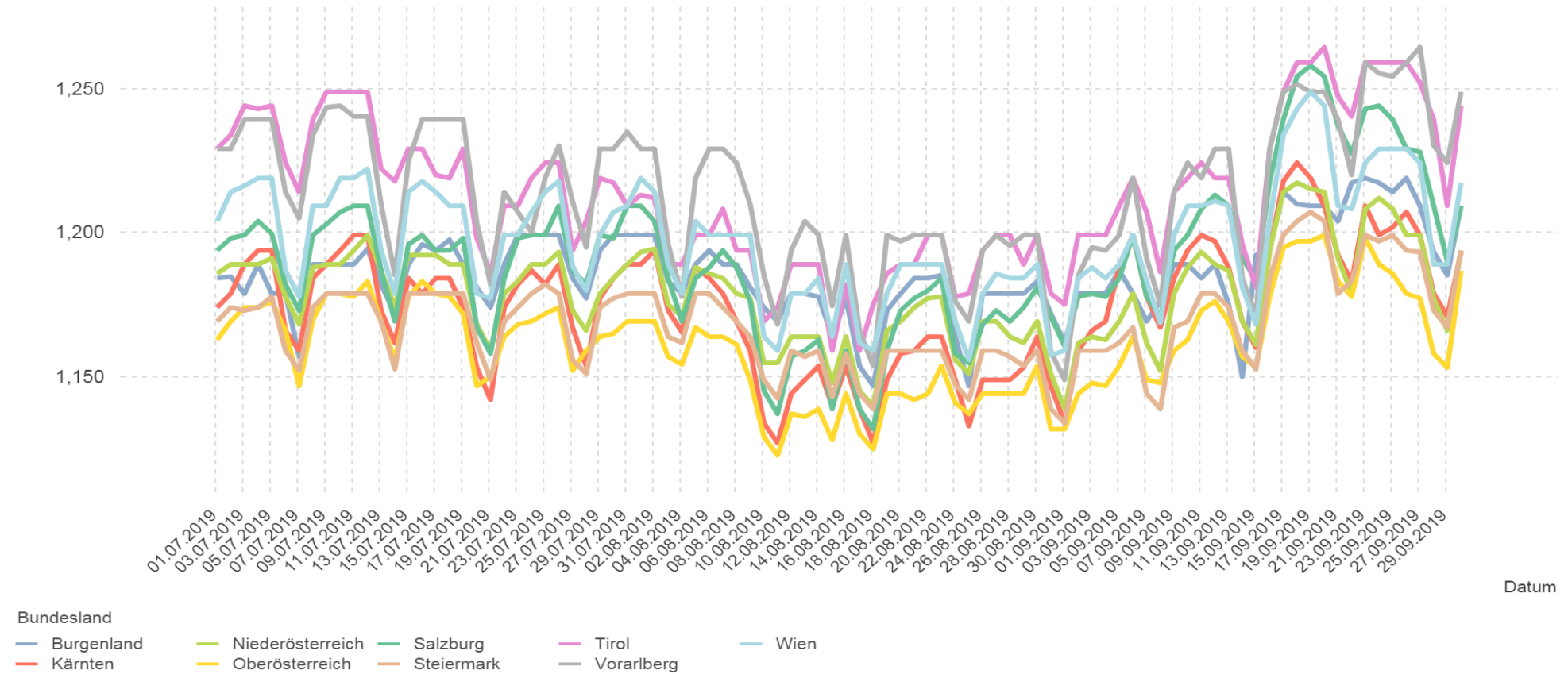
DIESEL	Burgen-land	Kärnten	Nieder-österreich	Ober-österreich	Salzburg	Steiermark	Tirol	Vorarlberg	Wien	Total
01.07.2019	1,184	1,174	1,186	1,163	1,194	1,169	1,229	1,229	1,204	1,183
02.07.2019	1,185	1,179	1,189	1,169	1,198	1,174	1,234	1,229	1,214	1,188
03.07.2019	1,179	1,189	1,189	1,174	1,199	1,173	1,244	1,239	1,216	1,189
04.07.2019	1,189	1,194	1,189	1,174	1,204	1,174	1,243	1,239	1,219	1,189
05.07.2019	1,179	1,194	1,191	1,176	1,200	1,178	1,244	1,239	1,219	1,194
06.07.2019	1,179	1,166	1,178	1,166	1,182	1,159	1,224	1,214	1,187	1,174
07.07.2019	1,157	1,159	1,168	1,147	1,173	1,152	1,214	1,205	1,178	1,164
08.07.2019	1,189	1,184	1,188	1,170	1,199	1,174	1,239	1,234	1,209	1,188
09.07.2019	1,189	1,189	1,189	1,179	1,203	1,179	1,249	1,244	1,209	1,189
10.07.2019	1,189	1,194	1,189	1,179	1,207	1,179	1,249	1,244	1,219	1,194
11.07.2019	1,189	1,199	1,194	1,178	1,209	1,179	1,249	1,240	1,219	1,195
12.07.2019	1,195	1,199	1,199	1,183	1,209	1,179	1,249	1,240	1,222	1,199
13.07.2019	1,182	1,173	1,187	1,169	1,187	1,169	1,222	1,210	1,194	1,181
14.07.2019	1,172	1,162	1,174	1,156	1,169	1,153	1,218	1,185	1,179	1,166
15.07.2019	1,189	1,184	1,192	1,178	1,196	1,179	1,229	1,225	1,214	1,189
16.07.2019	1,196	1,179	1,192	1,183	1,199	1,179	1,229	1,239	1,218	1,193
17.07.2019	1,194	1,184	1,192	1,179	1,194	1,179	1,220	1,239	1,214	1,191
18.07.2019	1,198	1,184	1,189	1,178	1,194	1,179	1,219	1,239	1,209	1,189
19.07.2019	1,189	1,174	1,189	1,172	1,198	1,179	1,229	1,239	1,209	1,188
20.07.2019	1,181	1,153	1,168	1,147	1,167	1,162	1,198	1,204	1,179	1,164
21.07.2019	1,174	1,142	1,159	1,150	1,158	1,149	1,186	1,182	1,177	1,157
22.07.2019	1,189	1,174	1,179	1,164	1,184	1,169	1,209	1,214	1,199	1,179
23.07.2019	1,199	1,182	1,183	1,168	1,198	1,174	1,209	1,207	1,199	1,183
24.07.2019	1,199	1,187	1,189	1,169	1,199	1,179	1,219	1,200	1,207	1,187
25.07.2019	1,199	1,182	1,189	1,172	1,199	1,182	1,224	1,219	1,214	1,189
26.07.2019	1,199	1,189	1,193	1,174	1,209	1,179	1,224	1,230	1,218	1,192
27.07.2019	1,184	1,167	1,173	1,152	1,187	1,156	1,194	1,211	1,189	1,168
28.07.2019	1,177	1,154	1,166	1,159	1,182	1,151	1,204	1,195	1,180	1,164
29.07.2019	1,194	1,177	1,179	1,164	1,199	1,174	1,219	1,229	1,199	1,179
30.07.2019	1,199	1,184	1,184	1,165	1,198	1,177	1,217	1,229	1,207	1,184
31.07.2019	1,199	1,189	1,189	1,169	1,209	1,179	1,209	1,235	1,209	1,189
01.08.2019	1,199	1,189	1,193	1,169	1,209	1,179	1,213	1,229	1,219	1,189
02.08.2019	1,199	1,194	1,195	1,169	1,204	1,179	1,212	1,229	1,214	1,193
03.08.2019	1,183	1,173	1,175	1,157	1,184	1,164	1,189	1,196	1,189	1,174
04.08.2019	1,179	1,166	1,171	1,155	1,169	1,162	1,189	1,178	1,179	1,169
05.08.2019	1,189	1,188	1,188	1,167	1,184	1,179	1,199	1,219	1,204	1,184
06.08.2019	1,194	1,184	1,186	1,164	1,188	1,179	1,199	1,229	1,199	1,184
07.08.2019	1,189	1,179	1,184	1,164	1,194	1,174	1,208	1,229	1,199	1,182
08.08.2019	1,189	1,169	1,179	1,161	1,188	1,169	1,194	1,224	1,199	1,179
09.08.2019	1,181	1,159	1,177	1,149	1,176	1,164	1,194	1,210	1,199	1,170
10.08.2019	1,174	1,134	1,155	1,129	1,145	1,149	1,169	1,185	1,164	1,144
11.08.2019	1,169	1,127	1,155	1,123	1,137	1,143	1,174	1,168	1,159	1,141
12.08.2019	1,179	1,144	1,164	1,137	1,157	1,159	1,189	1,194	1,179	1,159
13.08.2019	1,179	1,149	1,164	1,136	1,159	1,157	1,189	1,204	1,179	1,159
14.08.2019	1,178	1,154	1,164	1,139	1,163	1,159	1,189	1,199	1,184	1,162
15.08.2019	1,164	1,140	1,148	1,128	1,139	1,143	1,159	1,175	1,164	1,141
16.08.2019	1,177	1,154	1,164	1,144	1,159	1,158	1,182	1,199	1,189	1,160
17.08.2019	1,154	1,139	1,145	1,130	1,139	1,144	1,159	1,166	1,162	1,142
18.08.2019	1,147	1,127	1,140	1,125	1,132	1,139	1,175	1,154	1,159	1,137
19.08.2019	1,173	1,149	1,166	1,144	1,159	1,159	1,186	1,199	1,179	1,159
20.08.2019	1,179	1,158	1,169	1,144	1,173	1,159	1,189	1,197	1,189	1,164
21.08.2019	1,184	1,159	1,174	1,142	1,177	1,159	1,189	1,199	1,189	1,168
22.08.2019	1,184	1,164	1,177	1,144	1,180	1,159	1,199	1,199	1,189	1,169
23.08.2019	1,185	1,164	1,178	1,154	1,184	1,159	1,199	1,199	1,189	1,174
24.08.2019	1,164	1,149	1,156	1,141	1,158	1,148	1,178	1,176	1,169	1,154
25.08.2019	1,147	1,133	1,151	1,137	1,155	1,142	1,179	1,169	1,156	1,148
26.08.2019	1,179	1,149	1,169	1,144	1,168	1,159	1,194	1,194	1,179	1,164

DIESEL	Burgenland	Kärnten	Niederösterreich	Oberösterreich	Salzburg	Steiermark	Tirol	Vorarlberg	Wien	Total
27.08.2019	1,179	1,149	1,169	1,144	1,173	1,159	1,199	1,199	1,186	1,164
28.08.2019	1,179	1,149	1,164	1,144	1,169	1,157	1,199	1,196	1,184	1,162
29.08.2019	1,179	1,153	1,162	1,144	1,174	1,154	1,189	1,199	1,184	1,163
30.08.2019	1,183	1,164	1,169	1,154	1,181	1,159	1,199	1,199	1,189	1,169
31.08.2019	1,172	1,147	1,151	1,132	1,171	1,139	1,179	1,159	1,158	1,149
01.09.2019	1,162	1,134	1,139	1,132	1,161	1,134	1,175	1,149	1,159	1,141
02.09.2019	1,179	1,159	1,162	1,144	1,178	1,159	1,199	1,185	1,184	1,164
03.09.2019	1,179	1,166	1,164	1,148	1,179	1,159	1,199	1,195	1,188	1,168
04.09.2019	1,179	1,169	1,163	1,147	1,178	1,159	1,199	1,194	1,184	1,167
05.09.2019	1,187	1,188	1,169	1,154	1,184	1,162	1,209	1,199	1,189	1,174
06.09.2019	1,179	1,199	1,179	1,164	1,199	1,167	1,219	1,219	1,199	1,183
07.09.2019	1,169	1,178	1,162	1,149	1,178	1,144	1,207	1,191	1,183	1,167
08.09.2019	1,176	1,167	1,152	1,148	1,171	1,139	1,187	1,175	1,169	1,160
09.09.2019	1,189	1,184	1,179	1,159	1,194	1,167	1,214	1,214	1,199	1,179
10.09.2019	1,189	1,194	1,188	1,163	1,199	1,169	1,219	1,224	1,209	1,188
11.09.2019	1,184	1,199	1,193	1,173	1,208	1,179	1,224	1,219	1,209	1,193
12.09.2019	1,189	1,197	1,189	1,176	1,213	1,179	1,219	1,229	1,211	1,193
13.09.2019	1,175	1,188	1,187	1,169	1,209	1,174	1,219	1,229	1,209	1,186
14.09.2019	1,150	1,169	1,169	1,157	1,191	1,159	1,196	1,184	1,181	1,169
15.09.2019	1,192	1,160	1,161	1,153	1,184	1,153	1,181	1,171	1,168	1,164
16.09.2019	1,195	1,194	1,194	1,178	1,218	1,184	1,229	1,229	1,204	1,194
17.09.2019	1,214	1,218	1,214	1,195	1,239	1,199	1,249	1,249	1,234	1,214
18.09.2019	1,210	1,224	1,217	1,197	1,254	1,204	1,259	1,252	1,243	1,219
19.09.2019	1,209	1,219	1,215	1,197	1,258	1,207	1,259	1,249	1,249	1,219
20.09.2019	1,209	1,209	1,214	1,199	1,254	1,204	1,264	1,249	1,244	1,219
21.09.2019	1,204	1,192	1,191	1,183	1,237	1,179	1,247	1,239	1,209	1,194
22.09.2019	1,217	1,183	1,179	1,178	1,228	1,183	1,240	1,220	1,208	1,189
23.09.2019	1,219	1,209	1,208	1,198	1,243	1,199	1,259	1,259	1,224	1,214
24.09.2019	1,217	1,199	1,212	1,189	1,244	1,197	1,259	1,255	1,229	1,214
25.09.2019	1,214	1,202	1,208	1,186	1,239	1,199	1,259	1,254	1,229	1,209
26.09.2019	1,219	1,207	1,199	1,179	1,229	1,194	1,259	1,259	1,229	1,207
27.09.2019	1,209	1,199	1,199	1,177	1,228	1,193	1,252	1,264	1,224	1,204
28.09.2019	1,193	1,179	1,177	1,158	1,209	1,173	1,239	1,230	1,189	1,180
29.09.2019	1,185	1,171	1,166	1,153	1,190	1,167	1,209	1,224	1,189	1,174
30.09.2019	1,209	1,193	1,194	1,187	1,209	1,194	1,244	1,249	1,217	1,199

01.07.2019 - 30.09.2019

4.2. Entwicklung Median für "Diesel" Preisen

Median €/L



Datum

4.3. Entwicklung des Median der "Super" Preise nach Bundesländern und aller Bundesländer

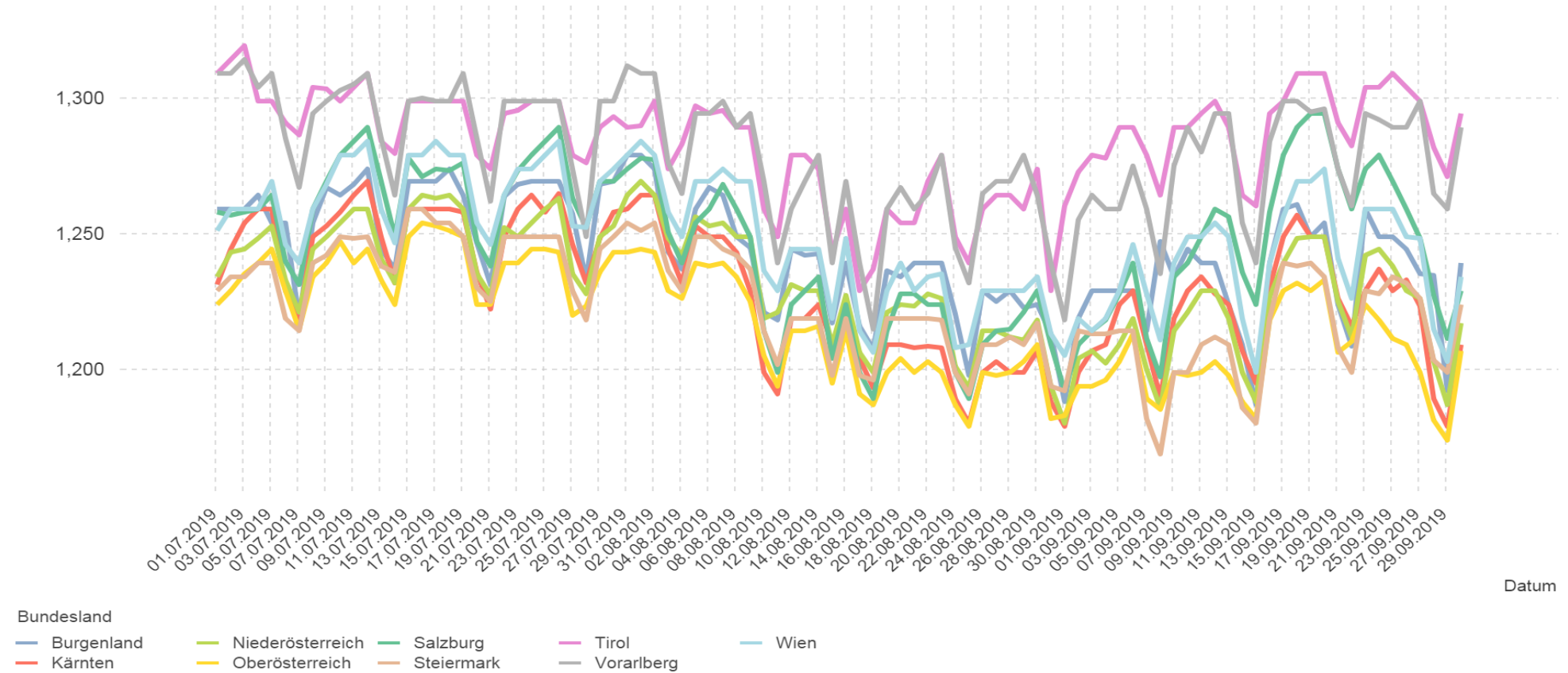
SUPER	Burgen-land	Kärnten	Nieder-österreich	Ober-österreich	Salzburg	Steiermark	Tirol	Vorarlberg	Wien	Total
01.07.2019	1,259	1,231	1,234	1,224	1,258	1,229	1,309	1,309	1,251	1,239
02.07.2019	1,259	1,244	1,243	1,229	1,257	1,234	1,314	1,309	1,259	1,246
03.07.2019	1,259	1,254	1,244	1,235	1,258	1,234	1,319	1,314	1,259	1,249
04.07.2019	1,264	1,259	1,248	1,239	1,259	1,239	1,299	1,304	1,259	1,254
05.07.2019	1,254	1,259	1,253	1,244	1,264	1,239	1,299	1,309	1,269	1,258
06.07.2019	1,254	1,229	1,233	1,229	1,240	1,219	1,291	1,285	1,246	1,234
07.07.2019	1,219	1,219	1,221	1,215	1,231	1,214	1,287	1,267	1,239	1,224
08.07.2019	1,254	1,249	1,244	1,234	1,259	1,239	1,304	1,294	1,259	1,249
09.07.2019	1,267	1,253	1,249	1,239	1,269	1,242	1,304	1,299	1,268	1,254
10.07.2019	1,264	1,258	1,254	1,247	1,279	1,249	1,299	1,303	1,279	1,263
11.07.2019	1,268	1,264	1,259	1,239	1,284	1,249	1,304	1,305	1,279	1,264
12.07.2019	1,274	1,269	1,259	1,244	1,289	1,249	1,309	1,309	1,284	1,269
13.07.2019	1,244	1,249	1,241	1,233	1,269	1,238	1,284	1,285	1,259	1,249
14.07.2019	1,237	1,232	1,232	1,224	1,249	1,236	1,280	1,264	1,247	1,236
15.07.2019	1,269	1,259	1,259	1,249	1,278	1,259	1,299	1,299	1,279	1,265
16.07.2019	1,269	1,259	1,264	1,254	1,271	1,259	1,299	1,300	1,279	1,268
17.07.2019	1,269	1,259	1,263	1,253	1,274	1,254	1,299	1,299	1,284	1,268
18.07.2019	1,274	1,259	1,264	1,251	1,273	1,254	1,299	1,299	1,279	1,267
19.07.2019	1,264	1,258	1,259	1,249	1,276	1,249	1,299	1,309	1,279	1,264
20.07.2019	1,247	1,236	1,235	1,224	1,247	1,230	1,279	1,285	1,254	1,239
21.07.2019	1,232	1,222	1,227	1,224	1,238	1,225	1,274	1,262	1,246	1,231
22.07.2019	1,264	1,249	1,252	1,239	1,264	1,249	1,294	1,299	1,264	1,254
23.07.2019	1,268	1,259	1,249	1,239	1,273	1,249	1,296	1,299	1,274	1,259
24.07.2019	1,269	1,264	1,254	1,244	1,279	1,249	1,299	1,299	1,274	1,259
25.07.2019	1,269	1,258	1,259	1,244	1,284	1,249	1,299	1,299	1,279	1,263
26.07.2019	1,269	1,265	1,263	1,243	1,289	1,249	1,299	1,299	1,284	1,268
27.07.2019	1,258	1,246	1,235	1,220	1,263	1,229	1,279	1,274	1,253	1,239
28.07.2019	1,233	1,232	1,228	1,223	1,252	1,218	1,276	1,249	1,252	1,231
29.07.2019	1,268	1,248	1,249	1,236	1,269	1,244	1,289	1,299	1,269	1,254
30.07.2019	1,269	1,258	1,253	1,243	1,269	1,249	1,293	1,299	1,274	1,259
31.07.2019	1,279	1,259	1,264	1,243	1,274	1,254	1,289	1,312	1,279	1,264
01.08.2019	1,279	1,264	1,269	1,244	1,278	1,251	1,290	1,309	1,284	1,268
02.08.2019	1,274	1,264	1,264	1,243	1,278	1,254	1,299	1,309	1,279	1,267
03.08.2019	1,243	1,244	1,248	1,229	1,251	1,237	1,274	1,276	1,258	1,248
04.08.2019	1,237	1,232	1,242	1,226	1,239	1,229	1,283	1,265	1,249	1,240
05.08.2019	1,259	1,253	1,256	1,239	1,254	1,249	1,297	1,294	1,269	1,258
06.08.2019	1,267	1,249	1,253	1,238	1,259	1,249	1,294	1,294	1,269	1,254
07.08.2019	1,264	1,249	1,254	1,239	1,268	1,244	1,296	1,299	1,274	1,254
08.08.2019	1,249	1,243	1,249	1,234	1,259	1,242	1,289	1,289	1,269	1,249
09.08.2019	1,245	1,229	1,249	1,225	1,249	1,237	1,289	1,294	1,269	1,245
10.08.2019	1,221	1,199	1,219	1,205	1,214	1,214	1,259	1,269	1,237	1,219
11.08.2019	1,218	1,191	1,221	1,194	1,199	1,202	1,249	1,239	1,229	1,212
12.08.2019	1,244	1,219	1,231	1,214	1,224	1,219	1,279	1,259	1,244	1,229
13.08.2019	1,242	1,219	1,229	1,214	1,229	1,219	1,279	1,269	1,244	1,229
14.08.2019	1,243	1,224	1,229	1,216	1,234	1,219	1,274	1,279	1,244	1,229
15.08.2019	1,217	1,209	1,209	1,195	1,204	1,198	1,243	1,239	1,219	1,204
16.08.2019	1,239	1,219	1,227	1,214	1,224	1,219	1,259	1,269	1,248	1,225
17.08.2019	1,216	1,204	1,206	1,191	1,199	1,198	1,229	1,239	1,214	1,203
18.08.2019	1,208	1,193	1,199	1,187	1,189	1,196	1,237	1,215	1,206	1,196
19.08.2019	1,237	1,209	1,221	1,199	1,214	1,219	1,259	1,259	1,229	1,219
20.08.2019	1,234	1,209	1,224	1,204	1,228	1,219	1,254	1,267	1,239	1,221
21.08.2019	1,239	1,208	1,224	1,199	1,228	1,219	1,254	1,259	1,229	1,219
22.08.2019	1,239	1,209	1,228	1,203	1,224	1,219	1,269	1,265	1,234	1,219
23.08.2019	1,239	1,208	1,226	1,199	1,224	1,218	1,279	1,279	1,235	1,222
24.08.2019	1,221	1,189	1,201	1,187	1,199	1,199	1,249	1,245	1,208	1,199
25.08.2019	1,198	1,180	1,193	1,179	1,189	1,191	1,239	1,232	1,209	1,191
26.08.2019	1,229	1,199	1,214	1,199	1,209	1,209	1,259	1,265	1,229	1,214
27.08.2019	1,225	1,203	1,214	1,198	1,214	1,209	1,264	1,269	1,229	1,214

SUPER	Burgen-land	Kärnten	Nieder-österreich	Ober-österreich	Salzburg	Steiermark	Tirol	Vorarlberg	Wien	Total
28.08.2019	1,229	1,199	1,212	1,199	1,215	1,212	1,264	1,269	1,229	1,214
29.08.2019	1,223	1,199	1,211	1,203	1,221	1,209	1,259	1,279	1,229	1,214
30.08.2019	1,224	1,207	1,218	1,209	1,229	1,217	1,274	1,264	1,234	1,219
31.08.2019	1,213	1,188	1,194	1,182	1,209	1,194	1,229	1,239	1,213	1,194
01.09.2019	1,188	1,179	1,180	1,183	1,192	1,192	1,260	1,218	1,205	1,188
02.09.2019	1,219	1,199	1,204	1,194	1,209	1,214	1,273	1,255	1,219	1,209
03.09.2019	1,229	1,207	1,207	1,194	1,214	1,213	1,279	1,264	1,214	1,210
04.09.2019	1,229	1,209	1,202	1,196	1,218	1,213	1,278	1,259	1,219	1,212
05.09.2019	1,229	1,224	1,209	1,203	1,228	1,214	1,289	1,259	1,229	1,219
06.09.2019	1,229	1,229	1,219	1,213	1,239	1,214	1,289	1,275	1,246	1,228
07.09.2019	1,214	1,209	1,200	1,189	1,212	1,182	1,279	1,259	1,228	1,204
08.09.2019	1,247	1,190	1,186	1,185	1,197	1,169	1,264	1,235	1,211	1,191
09.09.2019	1,234	1,219	1,214	1,199	1,234	1,199	1,289	1,275	1,239	1,219
10.09.2019	1,244	1,229	1,221	1,198	1,239	1,199	1,289	1,289	1,249	1,224
11.09.2019	1,239	1,234	1,229	1,199	1,249	1,209	1,294	1,280	1,249	1,231
12.09.2019	1,239	1,228	1,229	1,203	1,259	1,212	1,299	1,294	1,254	1,233
13.09.2019	1,224	1,224	1,219	1,198	1,256	1,209	1,289	1,294	1,249	1,224
14.09.2019	1,209	1,207	1,199	1,188	1,236	1,186	1,264	1,254	1,219	1,204
15.09.2019	1,187	1,195	1,188	1,182	1,224	1,180	1,260	1,239	1,199	1,193
16.09.2019	1,239	1,230	1,227	1,218	1,258	1,219	1,294	1,284	1,239	1,232
17.09.2019	1,259	1,249	1,239	1,229	1,279	1,239	1,299	1,299	1,256	1,249
18.09.2019	1,261	1,257	1,248	1,232	1,289	1,238	1,309	1,299	1,269	1,257
19.09.2019	1,249	1,249	1,249	1,229	1,294	1,239	1,309	1,295	1,269	1,254
20.09.2019	1,254	1,249	1,249	1,233	1,294	1,234	1,309	1,296	1,274	1,255
21.09.2019	1,224	1,226	1,225	1,206	1,274	1,208	1,291	1,274	1,241	1,224
22.09.2019	1,209	1,216	1,212	1,210	1,259	1,199	1,283	1,260	1,226	1,218
23.09.2019	1,259	1,229	1,242	1,224	1,274	1,229	1,304	1,294	1,259	1,248
24.09.2019	1,249	1,237	1,244	1,218	1,279	1,228	1,304	1,292	1,259	1,244
25.09.2019	1,249	1,229	1,238	1,212	1,269	1,234	1,309	1,289	1,259	1,242
26.09.2019	1,244	1,233	1,229	1,209	1,259	1,232	1,304	1,289	1,249	1,237
27.09.2019	1,235	1,223	1,226	1,199	1,248	1,226	1,299	1,299	1,248	1,232
28.09.2019	1,235	1,189	1,203	1,181	1,227	1,204	1,282	1,265	1,215	1,204
29.09.2019	1,192	1,179	1,187	1,174	1,212	1,199	1,271	1,259	1,203	1,193
30.09.2019	1,239	1,209	1,217	1,207	1,229	1,224	1,294	1,289	1,234	1,224

01.07.2019 - 30.09.2019

4.4. Entwicklung Median für "Super" Preisen

Median €/L



Datum

5.1. Entwicklung der Kennzahlen nach Bezirken für "Diesel"

DIESEL	Bezirk	Anzahl der Tankstellen	Anzahl der Änderungen (Häufigkeit)	durchschn. Häufigkeit	Preise in €/Lit				Preisband	
					Mittelwert	Median	1. Quartil	3. Quartil	€/Liter	in %
Burgenland	Eisenstadt (Stadt, Umgebung) / Rust (Stadt)	32	3.646	113,94	1,197	1,189	1,169	1,214	0,045	3,85%
	Güssing / Jennersdorf	26	1.368	52,62	1,190	1,189	1,169	1,209	0,040	3,42%
	Mattersburg	15	3.262	217,47	1,171	1,169	1,154	1,187	0,033	2,86%
	Neusiedl am See	50	5.589	111,78	1,217	1,209	1,196	1,234	0,038	3,18%
	Oberpullendorf	18	572	31,78	1,169	1,169	1,145	1,189	0,044	3,84%
	Oberwart	33	5.795	175,61	1,185	1,179	1,167	1,198	0,031	2,66%
Kärnten	Klagenfurt (Stadt / Land)	47	19.880	422,98	1,179	1,174	1,157	1,196	0,039	3,37%
	Villach (Stadt)	22	6.770	307,73	1,171	1,169	1,144	1,191	0,047	4,11%
	Hermagor	9	800	88,89	1,237	1,239	1,199	1,259	0,060	5,00%
	Sankt Veit an der Glan	24	4.394	183,08	1,201	1,199	1,174	1,224	0,050	4,26%
	Spittal an der Drau	31	9.373	302,35	1,199	1,194	1,171	1,223	0,052	4,44%
	Villach Land	27	6.816	252,44	1,189	1,184	1,159	1,212	0,053	4,57%
	Völkermarkt	16	2.791	174,44	1,192	1,189	1,164	1,214	0,050	4,30%
	Wolfsberg	15	4.623	308,20	1,185	1,181	1,160	1,204	0,044	3,79%
	Feldkirchen	12	4.587	382,25	1,181	1,179	1,159	1,199	0,040	3,45%
Niederösterreich	Sankt Pölten (Stadt)	16	8.960	560,00	1,187	1,184	1,169	1,199	0,030	2,57%
	Amstetten / Waidhofen an der Ybbs (Stadt)	57	15.050	264,04	1,177	1,173	1,153	1,197	0,044	3,82%
	Wiener Neustadt (Stadt)	14	7.362	525,86	1,176	1,176	1,156	1,192	0,036	3,11%
	Baden	50	12.891	257,82	1,191	1,189	1,166	1,209	0,043	3,69%
	Bruck an der Leitha	26	6.727	258,73	1,204	1,199	1,185	1,219	0,034	2,87%
	Gänserndorf	49	5.965	121,73	1,193	1,189	1,169	1,209	0,040	3,42%
	Gmünd	18	4.299	238,83	1,164	1,164	1,139	1,184	0,045	3,95%
	Hollabrunn	32	4.199	131,22	1,194	1,189	1,169	1,214	0,045	3,85%
	Horn	25	5.375	215,00	1,197	1,189	1,178	1,209	0,031	2,63%
	Korneuburg	30	7.584	252,80	1,186	1,183	1,162	1,206	0,044	3,79%
	Krems (Stadt / Land)	39	8.376	214,77	1,169	1,168	1,144	1,189	0,045	3,93%
	Lilienfeld	10	1.996	199,60	1,210	1,199	1,187	1,229	0,042	3,56%
	Melk	48	6.737	140,35	1,192	1,189	1,174	1,203	0,029	2,47%

		Anzahl der	Anzahl der	durchschn	Preise in €/Lit				Preisband	
	Mistelbach	55	5.874	106,80	1,176	1,166	1,139	1,199	0,060	5,27%
	Mödling	31	10.173	328,16	1,182	1,177	1,159	1,199	0,040	3,45%
	Neunkirchen	25	3.519	140,76	1,205	1,199	1,183	1,224	0,041	3,47%
	Sankt Pölten(Land)	40	7.405	185,13	1,192	1,189	1,169	1,214	0,045	3,85%
	Scheibbs	17	1.007	59,24	1,225	1,219	1,199	1,249	0,050	4,17%
	Tulln	31	3.863	124,61	1,182	1,179	1,154	1,199	0,045	3,92%
	Waidhofen an der Thaya	14	531	37,93	1,174	1,179	1,154	1,194	0,040	3,47%
	Wiener Neustadt(Land)	24	6.145	256,04	1,181	1,179	1,160	1,199	0,039	3,36%
	Wien-Umgebung	47	13.891	295,55	1,193	1,189	1,169	1,211	0,042	3,59%
	Zwettl	36	4.682	130,06	1,166	1,162	1,149	1,179	0,030	2,61%
Oberösterreich	Linz(Stadt)	40	19.981	499,53	1,162	1,159	1,142	1,178	0,036	3,15%
	Steyr(Land / Stadt)	33	10.829	328,15	1,175	1,173	1,154	1,189	0,035	3,03%
	Wels(Stadt / Land)	49	19.240	392,65	1,167	1,164	1,148	1,183	0,035	3,05%
	Braunau am Inn	42	5.567	132,55	1,207	1,199	1,184	1,229	0,045	3,80%
	Eferding	18	4.987	277,06	1,141	1,139	1,126	1,154	0,028	2,49%
	Freistadt	34	4.195	123,38	1,182	1,179	1,164	1,197	0,033	2,84%
	Gmunden	39	10.909	279,72	1,169	1,164	1,144	1,189	0,045	3,93%
	Grieskirchen	36	2.818	78,28	1,160	1,159	1,139	1,179	0,040	3,51%
	Kirchdorf an der Krems	22	5.479	249,05	1,187	1,187	1,161	1,209	0,048	4,13%
	Linz-Land	39	17.846	457,59	1,163	1,159	1,139	1,179	0,040	3,51%
	Perg	26	4.770	183,46	1,164	1,163	1,143	1,179	0,036	3,15%
	Ried im Innkreis	34	10.388	305,53	1,159	1,156	1,137	1,177	0,040	3,52%
	Rohrbach	27	722	26,74	1,213	1,209	1,199	1,224	0,025	2,09%
	Schärding	39	5.165	132,44	1,191	1,190	1,167	1,214	0,047	4,03%
	Urfahr-Umgebung	40	9.706	242,65	1,170	1,168	1,149	1,189	0,040	3,48%
	Vöcklabruck	51	11.875	232,84	1,165	1,159	1,139	1,187	0,048	4,21%
Salzburg	Salzburg(Stadt)	32	12.217	381,78	1,201	1,194	1,176	1,224	0,048	4,08%
	Hallein	19	4.638	244,11	1,205	1,199	1,178	1,229	0,051	4,33%
	Salzburg-Umgebung	58	15.729	271,19	1,193	1,188	1,166	1,218	0,052	4,46%
	Sankt Johann im Pongau	40	8.991	224,78	1,198	1,194	1,164	1,229	0,065	5,58%
	Tamsweg	11	705	64,09	1,305	1,299	1,279	1,329	0,050	3,91%
	Zell am See	38	9.396	247,26	1,208	1,204	1,178	1,234	0,056	4,75%
Steiermark	Graz(Stadt)	55	16.828	305,96	1,173	1,169	1,144	1,189	0,045	3,93%
	Bruck an der Mur	25	4.773	190,92	1,182	1,179	1,159	1,199	0,040	3,45%
	Deutschlandsberg	25	4.529	181,16	1,160	1,157	1,138	1,179	0,041	3,60%
	Feldbach	37	5.892	159,24	1,169	1,164	1,144	1,189	0,045	3,93%
	Fürstenfeld	19	1.618	85,16	1,215	1,209	1,189	1,239	0,050	4,21%
	Graz-Umgebung	82	20.329	247,91	1,176	1,172	1,151	1,198	0,047	4,08%

		Anzahl der	Anzahl der	durchschn	Preise in €/Lit				Preisband	
	Hartberg	40	4.837	120,93	1,185	1,184	1,164	1,204	0,040	3,44%
	Leibnitz	46	8.117	176,46	1,174	1,169	1,149	1,189	0,040	3,48%
	Leoben	26	4.236	162,92	1,166	1,162	1,134	1,189	0,055	4,85%
	Liezen	41	8.919	217,54	1,188	1,184	1,164	1,207	0,043	3,69%
	Mürzzuschlag	16	3.461	216,31	1,177	1,173	1,158	1,189	0,031	2,68%
	Murau	18	4.072	226,22	1,215	1,209	1,192	1,234	0,042	3,52%
	Radkersburg	17	912	53,65	1,174	1,169	1,153	1,189	0,036	3,12%
	Voitsberg	21	4.237	201,76	1,162	1,159	1,138	1,184	0,045	4,00%
	Weiz	43	4.733	110,07	1,194	1,189	1,173	1,209	0,036	3,07%
	Murtal	28	10.006	357,36	1,168	1,163	1,149	1,184	0,035	3,05%
Tirol	Innsbruck-Stadt	32	8.074	252,31	1,220	1,219	1,184	1,254	0,070	5,91%
	Imst	25	3.260	130,40	1,244	1,239	1,219	1,269	0,050	4,10%
	Innsbruck-Land	75	10.205	136,07	1,220	1,219	1,184	1,259	0,075	6,33%
	Kitzbühel	31	4.998	161,23	1,226	1,224	1,199	1,249	0,050	4,17%
	Kufstein	48	9.786	203,88	1,199	1,197	1,174	1,219	0,045	3,83%
	Landeck	19	2.799	147,32	1,240	1,234	1,209	1,269	0,060	4,96%
	Lienz	19	6.994	368,11	1,227	1,219	1,194	1,252	0,058	4,86%
	Reutte	17	2.303	135,47	1,219	1,219	1,194	1,239	0,045	3,77%
	Schwaz	30	4.810	160,33	1,245	1,249	1,219	1,274	0,055	4,51%
Vorarlberg	Bludenz	19	3.943	207,53	1,237	1,234	1,209	1,259	0,050	4,14%
	Bregenz	42	6.677	158,98	1,246	1,249	1,219	1,274	0,055	4,51%
	Dornbirn	26	7.063	271,65	1,210	1,200	1,179	1,236	0,057	4,83%
	Feldkirch	24	6.223	259,29	1,208	1,204	1,181	1,229	0,048	4,06%
Wien	Wien 1., 3., 4., Bezirk	10	1.548	154,80	1,224	1,219	1,189	1,259	0,070	5,89%
	Wien 2.,Leopoldstadt	8	1.847	230,88	1,239	1,234	1,214	1,259	0,045	3,71%
	Wien 5., 6., 7., 8., 9. Bezirk	10	1.240	124,00	1,225	1,219	1,187	1,259	0,072	6,07%
	Wien 10.,Favoriten	19	7.457	392,47	1,192	1,184	1,162	1,219	0,057	4,91%
	Wien 11.,Simmering	16	5.348	334,25	1,190	1,186	1,166	1,209	0,043	3,69%
	Wien 12., 13., Bezirk	15	4.708	313,87	1,212	1,209	1,184	1,239	0,055	4,65%
	Wien 14.,Penzing	11	2.959	269,00	1,209	1,204	1,184	1,229	0,045	3,80%
	Wien 15.,Rudofsheim-Fünfhaus	6	1.384	230,67	1,217	1,209	1,189	1,239	0,050	4,21%
	Wien 16., 17., 18. Bezirk	13	1.474	113,38	1,246	1,249	1,219	1,279	0,060	4,92%
	Wien 19.,Döbling	10	2.648	264,80	1,241	1,239	1,204	1,279	0,075	6,23%
	Wien 20.,Brigittenau	7	1.031	147,29	1,253	1,249	1,224	1,279	0,055	4,49%
	Wien 21.,Floridsdorf	23	6.668	289,91	1,213	1,209	1,185	1,237	0,052	4,39%
	Wien 22.,Donaustadt	21	5.262	250,57	1,225	1,219	1,199	1,249	0,050	4,17%
Wien 23.,Liesing	21	7.444	354,48	1,180	1,177	1,159	1,198	0,039	3,36%	

5.2. Entwicklung der Kennzahlen nach Bezirken für "Super"

SUPER	Bezirk	Anzahl der Tankstellen	Anzahl der Änderungen (Häufigkeit)	durchschn. Häufigkeit	Preise in €/Lit				Preisband	
					Mittelwert	Median	1. Quartil	3. Quartil	€/Liter	in %
Burgenland	Eisenstadt (Stadt, Umgebung) / Rust (Stadt)	28	4.448	158,86	1,262	1,259	1,239	1,279	0,040	3,23%
	Güssing / Jennersdorf	15	1.751	116,73	1,242	1,239	1,209	1,269	0,060	4,96%
	Mattersburg	14	3.423	244,50	1,222	1,219	1,204	1,238	0,034	2,82%
	Neusiedl am See	33	5.451	165,18	1,289	1,287	1,272	1,299	0,027	2,12%
	Oberpullendorf	17	555	32,65	1,226	1,225	1,199	1,239	0,040	3,34%
	Oberwart	31	5.723	184,61	1,232	1,232	1,199	1,254	0,055	4,59%
Kärnten	Klagenfurt (Stadt / Land)	44	19.338	439,50	1,231	1,229	1,206	1,249	0,043	3,57%
	Villach (Stadt)	22	6.604	300,18	1,233	1,232	1,208	1,254	0,046	3,81%
	Hermagor	8	807	100,88	1,301	1,299	1,269	1,329	0,060	4,73%
	Sankt Veit an der Glan	22	4.300	195,45	1,255	1,253	1,228	1,279	0,051	4,15%
	Spittal an der Drau	31	9.268	298,97	1,257	1,257	1,223	1,289	0,066	5,40%
	Villach Land	25	6.779	271,16	1,248	1,244	1,219	1,272	0,053	4,35%
	Völkermarkt	16	2.943	183,94	1,244	1,239	1,219	1,264	0,045	3,69%
	Wolfsberg	14	4.756	339,71	1,237	1,233	1,209	1,258	0,049	4,05%
	Feldkirchen	12	4.780	398,33	1,237	1,237	1,214	1,259	0,045	3,71%
Niederösterreich	Sankt Pölten (Stadt)	16	8.752	547,00	1,248	1,249	1,219	1,277	0,058	4,76%
	Amstetten / Waidhofen an der Ybbs (Stadt)	54	14.883	275,61	1,230	1,229	1,203	1,254	0,051	4,24%
	Wiener Neustadt (Stadt)	14	7.142	510,14	1,225	1,223	1,206	1,241	0,035	2,90%
	Baden	43	12.262	285,16	1,241	1,236	1,212	1,264	0,052	4,29%
	Bruck an der Leitha	15	4.941	329,40	1,260	1,262	1,233	1,283	0,050	4,06%
	Gänserndorf	31	5.130	165,48	1,260	1,259	1,238	1,279	0,041	3,31%
	Gmünd	15	4.705	313,67	1,214	1,209	1,189	1,239	0,050	4,21%
	Hollabrunn	16	3.993	249,56	1,236	1,230	1,209	1,254	0,045	3,72%
	Horn	19	4.950	260,53	1,264	1,263	1,244	1,282	0,038	3,05%
	Korneuburg	26	7.690	295,77	1,230	1,229	1,208	1,249	0,041	3,39%
	Krems (Stadt / Land)	32	8.342	260,69	1,220	1,218	1,194	1,242	0,048	4,02%
	Lilienfeld	9	1.975	219,44	1,271	1,269	1,247	1,294	0,047	3,77%
	Melk	38	6.068	159,68	1,252	1,250	1,231	1,269	0,038	3,09%

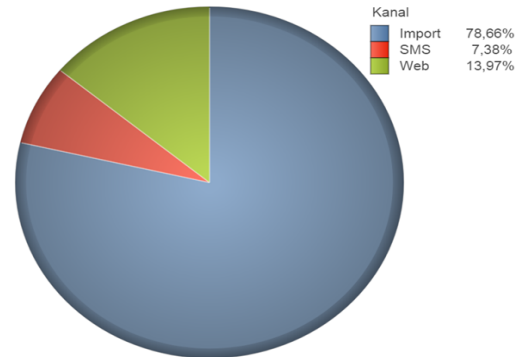
					Mittelwert	Median	1. Quartil	3. Quartil	€/Liter	in %
	Mistelbach	30	6.056	201,87	1,227	1,218	1,191	1,259	0,068	5,71%
	Mödling	28	9.824	350,86	1,234	1,232	1,203	1,256	0,053	4,41%
	Neunkirchen	24	3.166	131,92	1,256	1,254	1,233	1,274	0,041	3,33%
	Sankt Pölten(Land)	34	7.170	210,88	1,246	1,246	1,219	1,274	0,055	4,51%
	Scheibbs	16	972	60,75	1,291	1,289	1,269	1,304	0,035	2,76%
	Tulln	25	4.147	165,88	1,245	1,244	1,219	1,269	0,050	4,10%
	Waidhofen an der Thaya	10	529	52,90	1,229	1,229	1,209	1,249	0,040	3,31%
	Wiener Neustadt(Land)	19	5.783	304,37	1,228	1,224	1,207	1,244	0,037	3,07%
	Wien-Umgebung	41	12.944	315,71	1,245	1,244	1,218	1,269	0,051	4,19%
	Zwettl	25	4.593	183,72	1,218	1,218	1,197	1,236	0,039	3,26%
Oberösterreich	Linz(Stadt)	40	21.064	526,60	1,217	1,217	1,193	1,235	0,042	3,52%
	Steyr(Land / Stadt)	31	10.673	344,29	1,228	1,227	1,203	1,249	0,046	3,82%
	Wels(Stadt / Land)	46	19.359	420,85	1,218	1,217	1,197	1,234	0,037	3,09%
	Braunau am Inn	39	5.647	144,79	1,272	1,269	1,249	1,294	0,045	3,60%
	Eferding	12	5.023	418,58	1,200	1,198	1,181	1,218	0,037	3,13%
	Freistadt	29	3.676	126,76	1,237	1,238	1,214	1,258	0,044	3,62%
	Gmunden	39	11.285	289,36	1,222	1,219	1,194	1,243	0,049	4,10%
	Grieskirchen	32	3.053	95,41	1,214	1,209	1,194	1,229	0,035	2,93%
	Kirchdorf an der Krems	20	5.258	262,90	1,254	1,254	1,227	1,279	0,052	4,24%
	Linz-Land	39	17.929	459,72	1,218	1,217	1,190	1,239	0,049	4,12%
	Perg	20	4.726	236,30	1,215	1,213	1,188	1,239	0,051	4,29%
	Ried im Innkreis	26	7.766	298,69	1,271	1,274	1,248	1,292	0,044	3,53%
	Rohrbach	20	627	31,35	1,295	1,294	1,284	1,299	0,015	1,17%
	Schärding	38	5.152	135,58	1,262	1,269	1,238	1,287	0,049	3,96%
	Urfahr-Umgebung	37	10.120	273,51	1,223	1,223	1,199	1,244	0,045	3,75%
	Vöcklabruck	51	11.885	233,04	1,221	1,219	1,194	1,243	0,049	4,10%
Salzburg	Salzburg(Stadt)	30	12.125	404,17	1,256	1,255	1,229	1,279	0,050	4,07%
	Hallein	18	4.415	245,28	1,260	1,257	1,229	1,288	0,059	4,80%
	Salzburg-Umgebung	54	15.611	289,09	1,248	1,244	1,219	1,269	0,050	4,10%
	Sankt Johann im Pongau	36	8.427	234,08	1,257	1,254	1,219	1,284	0,065	5,33%
	Tamsweg	10	585	58,50	1,373	1,369	1,349	1,389	0,040	2,97%
	Zell am See	34	9.352	275,06	1,268	1,266	1,238	1,294	0,056	4,52%
Steiermark	Graz(Stadt)	55	17.387	316,13	1,226	1,219	1,199	1,249	0,050	4,17%
	Bruck an der Mur	22	4.726	214,82	1,243	1,239	1,219	1,263	0,044	3,61%
	Deutschlandsberg	22	4.055	184,32	1,212	1,204	1,189	1,234	0,045	3,78%
	Feldbach	26	6.287	241,81	1,227	1,224	1,204	1,249	0,045	3,74%
	Fürstenfeld	15	1.646	109,73	1,273	1,274	1,239	1,299	0,060	4,84%
	Graz-Umgebung	76	19.788	260,37	1,231	1,229	1,204	1,253	0,049	4,07%

					Mittelwert	Median	1. Quartil	3. Quartil	€/Liter	in %
	Hartberg	35	4.635	132,43	1,234	1,229	1,209	1,254	0,045	3,72%
	Leibnitz	36	8.278	229,94	1,229	1,229	1,199	1,249	0,050	4,17%
	Leoben	22	4.534	206,09	1,221	1,214	1,194	1,239	0,045	3,77%
	Liezen	34	8.992	264,47	1,247	1,244	1,219	1,274	0,055	4,51%
	Mürzzuschlag	13	3.360	258,46	1,241	1,239	1,219	1,259	0,040	3,28%
	Murau	15	3.877	258,47	1,277	1,274	1,254	1,297	0,043	3,43%
	Radkersburg	13	914	70,31	1,238	1,238	1,217	1,258	0,041	3,37%
	Voitsberg	16	2.841	177,56	1,217	1,217	1,197	1,238	0,041	3,45%
	Weiz	35	4.526	129,31	1,251	1,248	1,229	1,269	0,040	3,25%
	Murtal	26	10.322	397,00	1,227	1,224	1,212	1,243	0,031	2,58%
Tirol	Innsbruck-Stadt	31	8.045	259,52	1,286	1,289	1,254	1,319	0,065	5,18%
	Imst	24	3.118	129,92	1,307	1,303	1,279	1,334	0,055	4,30%
	Innsbruck-Land	71	10.102	142,28	1,285	1,289	1,254	1,319	0,065	5,18%
	Kitzbühel	27	4.660	172,59	1,307	1,299	1,287	1,329	0,042	3,26%
	Kufstein	46	9.624	209,22	1,281	1,279	1,259	1,299	0,040	3,18%
	Landeck	19	2.891	152,16	1,301	1,299	1,278	1,329	0,051	3,99%
	Lienz	19	6.913	363,84	1,292	1,289	1,272	1,309	0,037	2,91%
	Reutte	17	2.315	136,18	1,291	1,289	1,274	1,304	0,030	2,35%
	Schwaz	29	4.845	167,07	1,312	1,309	1,289	1,339	0,050	3,88%
Vorarlberg	Bludenz	19	4.043	212,79	1,302	1,299	1,275	1,329	0,054	4,24%
	Bregenz	36	6.823	189,53	1,312	1,309	1,289	1,339	0,050	3,88%
	Dornbirn	24	7.389	307,88	1,273	1,270	1,245	1,299	0,054	4,34%
	Feldkirch	23	5.973	259,70	1,272	1,269	1,245	1,295	0,050	4,02%
Wien	Wien 1., 3., 4., Bezirk	9	1.592	176,89	1,275	1,269	1,249	1,299	0,050	4,00%
	Wien 2., Leopoldstadt	8	2.610	326,25	1,274	1,269	1,249	1,294	0,045	3,60%
	Wien 5., 6., 7., 8., 9. Bezirk	10	1.219	121,90	1,277	1,279	1,243	1,319	0,076	6,11%
	Wien 10., Favoriten	19	7.143	375,95	1,244	1,239	1,214	1,269	0,055	4,53%
	Wien 11., Simmering	16	5.296	331,00	1,240	1,239	1,214	1,259	0,045	3,71%
	Wien 12., 13., Bezirk	15	4.604	306,93	1,265	1,263	1,239	1,289	0,050	4,04%
	Wien 14., Penzing	11	2.915	265,00	1,261	1,259	1,229	1,287	0,058	4,68%
	Wien 15., Rudolfsheim-Fünfhaus	6	1.376	229,33	1,271	1,269	1,239	1,299	0,060	4,84%
	Wien 16., 17., 18. Bezirk	14	1.466	104,71	1,301	1,299	1,269	1,339	0,070	5,52%
	Wien 19., Döbling	10	2.667	266,70	1,298	1,299	1,269	1,339	0,070	5,52%
	Wien 20., Brigittenau	6	1.395	232,50	1,295	1,289	1,259	1,329	0,070	5,56%
	Wien 21., Floridsdorf	23	6.806	295,91	1,258	1,254	1,229	1,279	0,050	4,07%
	Wien 22., Donaustadt	21	5.667	269,86	1,269	1,269	1,244	1,289	0,045	3,62%
	Wien 23., Liesing	20	7.446	372,30	1,234	1,233	1,207	1,257	0,050	4,14%

6. Häufigkeit der Preisänderungen durch Tankstellenbetreiber je Meldekanal nach Monaten

DIESEL

Monat	Kanal	Import	SMS	Web	Total
Jul		176.518	17.070	32.256	225.844
Aug		170.636	15.874	29.963	216.473
Sep		166.155	15.204	28.918	210.277
Total		513.309	48.148	91.137	652.594



SUPER

Monat	Kanal	Import	SMS	Web	Total
Jul		171.148	16.601	29.546	217.295
Aug		169.600	16.931	28.470	215.001
Sep		167.235	16.374	27.610	211.219
Total		507.983	49.906	85.626	643.515

