

# **BERICHT**

**1. Oktober 2022 – 31. Dezember 2022**

## **Preistransparenzdatenbank der E – Control Spritpreisrechner**

**Quartalsbericht Q4/2022**

**Gem. § 3 Preistransparenzverordnung Treibstoffpreise 2011**

# INHALT

1. Zusammenfassung der Auswertungen.....	2
2. Allgemeines .....	6
3. Gesetzliche Grundlage .....	6
4. Zeitraum der Auswertung .....	7
5. Datenauswertungen.....	7
5.1. Kennzahlen .....	7
5.2. Aufgliederung .....	8
5.3. Ergebnisse .....	8
5.4. Erläuterungen und Anmerkungen zu den Ergebnissen.....	9
ANLAGE zum Bericht Spritpreisrechner 01.10.2022 – 31.12.2022 .....	10



## 1. Zusammenfassung der Auswertungen

Zwischen 1. Oktober 2011 und 31. Dezember 2022 gab es über 46,7 Mio. Besuche auf der Seite [www.spritpreisrechner.at](http://www.spritpreisrechner.at). Dies inkludierte vom 27. Oktober 2011 bis 4. Juni 2018 auch die mobile Version unter [mobile.spritpreisrechner.at](http://mobile.spritpreisrechner.at). Seit 6. Juni 2018 gibt es für die mobile Darstellung keine eigene Webapplikation mehr. Seit 6. Juni 2018 ebenfalls in den Besuchszahlen inkludiert sind Abfragen, die über die Schnittstelle (API) über Angebote von Dritten (z.B. Apps) erfolgen.

Zeitraum	Besuche	Veränderungen	Summe
<b>Jahr 2011</b>			<b>2.038.363</b>
<b>Jahr 2012</b>			<b>6.103.020</b>
<b>Jahr 2013</b>			<b>5.335.014</b>
<b>Jahr 2014</b>			<b>5.019.094</b>
<b>Jahr 2015</b>			<b>5.066.284</b>
<b>Jahr 2016</b>			<b>4.062.821</b>
<b>Jahr 2017</b>			<b>3.439.097</b>
<b>Jahr 2018</b>			<b>3.017.351</b>
<b>Jahr 2019</b>			<b>2.585.284</b>
<b>Jahr 2020</b>			<b>2.251.265</b>
Q1 / 2021	505.727	7%	
Q2 / 2021	620.861	23%	
Q3 / 2021	738.311	19%	
Q4 / 2021	819.278	11%	
<b>Jahr 2021</b>			<b>2.684.177</b>
Q1 / 2022	1.525.305	86%	
Q2 / 2022	1.162.861	-24%	
Q3 / 2022	1.228.494	6%	
Q4 / 2022	1.260.237	3%	
<b>Jahr 2022</b>			<b>5.176.897</b>
<b>Gesamt</b>			<b>46.778.668</b>

Tabelle 1 Spritpreisrechner – Besuchszahlen seit Livegang 2011

### Entwicklung der Besucheranzahl

Nach dem extremen Ausschlag nach oben Ende September und in den ersten Oktobertagen, ausgelöst wohl durch die per 1. Oktober greifenden CO<sup>2</sup>-Besteuerung, gingen die Besuchszahlen schnell wieder zurück, und blieben dann das übrige Quartal über weitgehend konstant, aber auf nach wie vor überdurchschnittlich hohem Niveau, das immer noch gut ein Drittel über dem des Vorjahreszeitraumes lag. Inklusive der ersten Oktobertage gab es über 50% mehr Besuche auf dem Spritpreisrechner als im Vorjahr.

Die Besuche erfolgen über die responsive Website-Applikation unter [www.spritpreisrechner.at](http://www.spritpreisrechner.at). Des Weiteren erfolgt eine Vielzahl von Spritpreisrechner-Abfragen von privaten Websites und v.a. Smartphone Apps über die Schnittstelle (API) der Website [www.spritpreisrechner.at](http://www.spritpreisrechner.at) ohne deren Frontend aufzurufen. Nachfolgend werden diese Aufrufe als API-Besuche bezeichnet. Zusätzlich werden die Preisinformationen aus der Preistransparenzdatenbank über die Internetangebote der Automobilklubs ÖAMTC und ARBÖ von Verbrauchern abgerufen. Als Besuch (Page View) zählt das Aufrufen und Schließen der Webseite, d.h. ein Besuch kann eine oder mehrere Abfragen beinhalten.

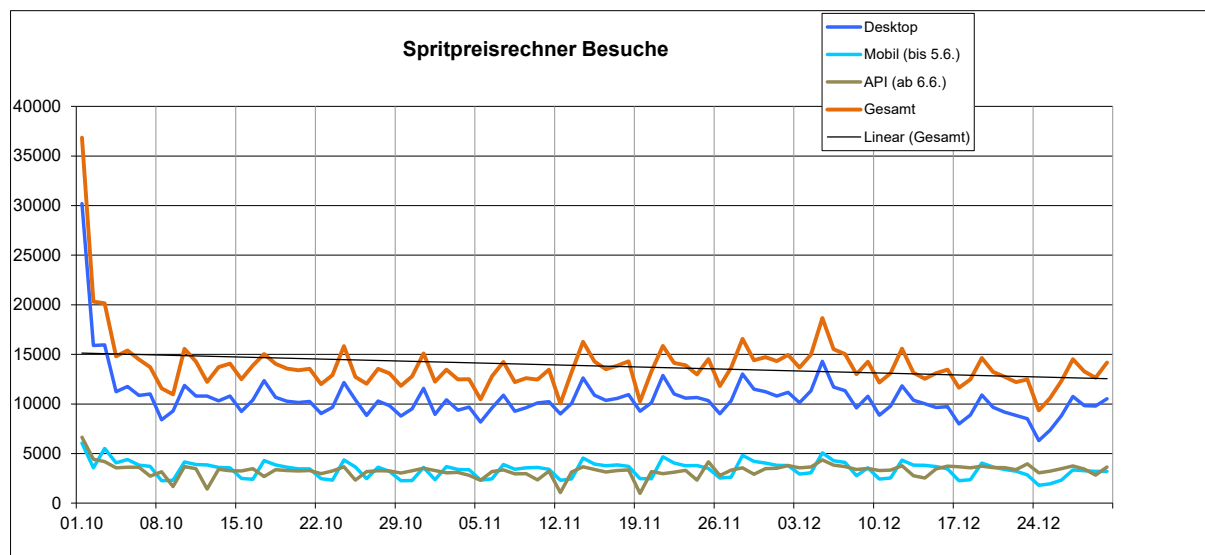


Abbildung 1: Entwicklung der Besuche

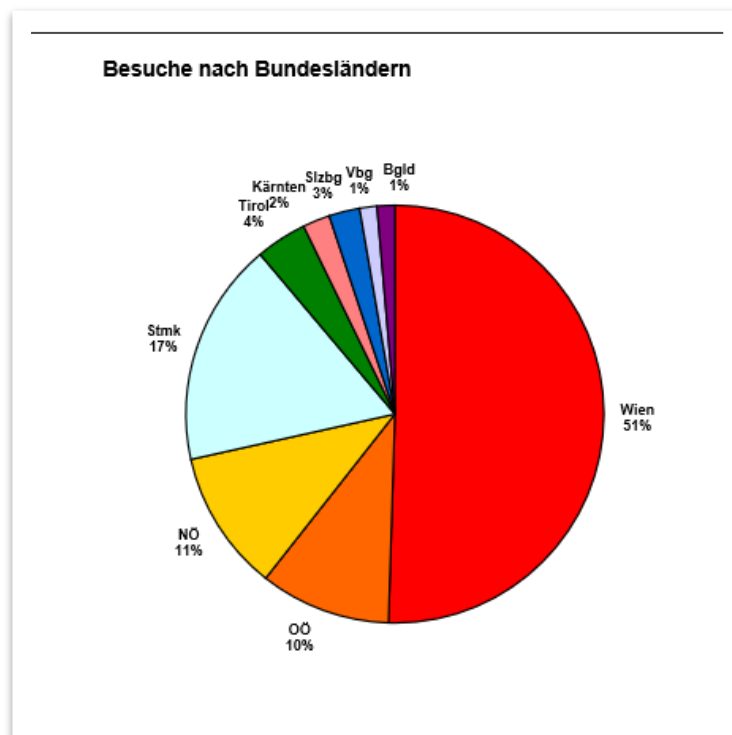
**Abfragen Preistransparenzdatenbank gesamt: 2.016.140**

**davon Besuche Spritpreisrechner 1.260.237**  
 davon über Desktop Geräte 659.428 (52,2%)  
 bzw. über mobile Geräte 312.527 (24,8%)

**davon API-Aufrufe 330.484 (23,8%)**

**Angebote der Automobilklubs gesamt 425.419**  
 davon ÖAMTC Website 342.254  
 davon ÖAMTC App 48.913  
 davon ARBÖ 34.252

**Anmerkung:** Die Tankstellensuche ist beim Online-Angebot des ÖAMTC jetzt in einer neuen Version integriert, bei der durch die Suche kein weiterer Bildschirmaufruf mehr erzeugt wird. Besucher, die auf diesem Weg nach Tankstellen suchen, können daher nicht mehr einzeln gezählt werden. Dadurch ergeben sich insgesamt beim ÖAMTC deutlich geringere Werte als in der Vergangenheit.



**Abbildung 2: Verteilung der Besuche nach Bundesländern**

### Preismeldungen und Preise

3.019 Tankstellen meldeten Diesel- und 2.676 Tankstellen meldeten Superbenzinpreise an die Preistransparenzdatenbank. Dies entspricht im Vergleich zum Vorquartal erneut eine nahezu unveränderte Anzahl an Diesel- bzw. Superbenzintankstellen (+0,6% bzw. +0,3%).

Bei der Aufteilung der Preisänderungsmeldungen nach Meldekanal hat es im Vergleich zum Vorquartal kaum Veränderungen gegeben, was bedeutet, dass die deutliche Veränderung des Vorquartals, indem die Meldungen per SMS um über 90% zurückgegangen waren, verstetigt hat. Auf automatisierte Datenkommunikation entfielen zuletzt 91,2% der Meldungen, die Zahl der Meldungen über das Web-Formular ist mit 8,0% minimal zurückgegangen und die Preismeldung per SMS machen erneut nur noch 0,8% alle Dateneingänge aus.

Bei der Betrachtung der Preisänderungen pro Tankstelle und Tag nach Bundesländern ergibt sich, dass wie schon in den beiden Vorquartalen die meisten Preisänderungen für Diesel in Kärnten (3,34) vorgenommen wurden, die wenigsten wie immer im Burgenland (1,36). Die gleiche Reihung zeigt sich erneut für Superbenzin mit den meisten in Kärnten (3,58) und die wenigsten abermals im Burgenland (1,68). Insgesamt hat die Zahl der Preismeldungen österreichweit im Vergleich zum Vorquartal für Diesel um 15% und für Super-95 um 5% zugenommen.

Bei Betrachtung der Medianwerte der Preismeldungen zeigt sich, dass Mitte Oktober das Allzeithoch überschritten war, und dass in der Folge bis kurz vor Weihnachten die Preise für beide Kraftstoffsorten nahezu parallel und fortlaufend gesunken sind. Erst über die Weihnachtsfeiertage sind die Preise – wie üblich – noch einmal leicht gestiegen, nachdem die Preise für Super-95 bereits das Vorkriegsniveau wieder erreicht hatte. Die Preise von Diesel und Super-95 näherten sich über das Quartal hinweg zwar wieder ein wenig an, dennoch bleibt es bis dato dabei, dass Diesel deutlich teurer ist als Superbenzin. (Abbildung 3)



Abbildung 3: Entwicklung Median für „Diesel“ und „Super“ in Österreich

Trotz des durchgehenden Abwärtstrends ist der Median<sup>1</sup> für Diesel im Vergleich zum Vorquartal insgesamt nur um 2,3% gesunken, jener für Superbenzin dagegen um immerhin 5,9%. Die Preise liegen damit immer noch um 36% für Diesel bzw. um 19% für Super-95 über jenen des Vorjahrszeitraums.

Große Unterschiede zeigen sich im 4. Quartal beim Preisband (Differenz zwischen dem 3. und 1. Quartil). Dieses hat sich für Diesel gegenüber der letzten Auswertungsperiode mehr als verdoppelt (+126%). Hingegen ging dieser Spread für Super-95 um weitere 15% zurück. Erneut sind diese Werte sind jedoch nur sehr bedingt aussagekräftig, da sich die Unterschiede im Zeitverlauf, weniger aber zwischen den Anbietern ergeben.

Ebenfalls bei Betrachtung der Medianwerte sind bei Diesel in diesem Quartal die teuersten Bezirke Österreichs wie häufig Tamsweg (2,069 €/Lit.), sowie Imst und erstmals Waidhofen an der Ybbs (beide 1,974 €/Lit.). Die günstigsten Bezirke sind ebenfalls erstmal Klagenfurt-Stadt (1,799 €/Lit) und der 17. Wiener Gemeindebezirk (1,817 €/Lit). Bei Super waren nach den Medianwerten die teuersten Bezirke ebenfalls Tamsweg (1,809 €/Lit.) und Imst (alle 1,769 €/Lit.). Die günstigsten Bezirke sind der 17. (1,603 €/Lit) und der 7. Wiener Gemeindebezirk (1,604 €/Lit).

HINWEIS: Hinsichtlich der Preisentwicklung wird auf den [Treibstoffpreismonitor](#) auf der Website des BMK verwiesen, dem die mengengewichteten Durchschnittswerte zugrunde liegen. Demgegenüber werden beim Spritpreisrechner naturgemäß keine abgesetzten Mengen berücksichtigt, weshalb hilfweise die Medianwerte herangezogen werden.

<sup>1</sup> Im Median für Treibstoffpreisentwicklung werden nur die Preisänderungen derjenigen Tankstellen angeführt, die in diesen Zeiträumen jeweils tatsächlich Preisänderungen gemeldet haben. Das ist nicht der Median aller zu dem Zeitpunkt aktiven Preise.

## 2. Allgemeines

Aufgrund des Preistransparenzgesetzes sowie der am 1.8.2011 in Kraft getretenen Preistransparenzverordnung Treibstoffpreise 2011 hat die Energie-Control Austria gemäß den Weisungen des Bundesministers für Arbeit und Wissenschaft, Forschung und Wirtschaft (jetzt Bundesministerium für Arbeit und Wirtschaft, BMAW) eine Preistransparenzdatenbank zu betreiben und im Internet zu veröffentlichen.

Die aktuellen Preise wurden der Öffentlichkeit über einen Spritpreisrechner im Internet zugänglich gemacht. Der Spritpreisrechner ermöglicht den Tankstellenbetreibern, über unterschiedliche Mechanismen die vorgeschriebene Preisänderungsmeldung zu machen sowie den Konsumenten eine Information über die günstigsten Spritpreise in der Umgebung einer definierten Adresse zu finden.

Die Registrierung von Tankstellen im Spritpreisrechner – Administrationsbereich startete am 18. Juli 2011. Das Frontend unter [www.spritpreisrecher.at](http://www.spritpreisrecher.at) wurde am 16.08.2011 online geschaltet. Die Energie-Control Austria ist verpflichtet, die gemeldeten Daten in einem zusammenfassenden Bericht quartalsweise gemäß § 3 Preistransparenzverordnung Treibstoffpreise 2011 für das Bundesministerium aufzubereiten.

## 3. Gesetzliche Grundlage

Auf Grund des § 1a des Preistransparenzgesetzes, BGBl. Nr. 761/1992, zuletzt geändert durch das Bundesgesetz BGBl. I Nr. 107/2011, wurde folgendes mit der Preistransparenzverordnung Treibstoffpreise 2011 vom 1.8.2011 verordnet:

§ 1. (1) Betreiber von Tankstellen, die auch Verbrauchern (§ 1 KSchG) Treibstoffe gewerbsmäßig anbieten, haben jeweils die an ihrem Tankstellenareal ausgezeichneten Preise für Dieselkraftstoff und Superbenzin 95 Oktan spätestens innerhalb einer halben Stunde nach der jeweiligen Preisänderung an die Preistransparenzdatenbank der E-Control in elektronischer Form zu melden. Wird um 12.00 Uhr ein neuer Treibstoffpreis festgesetzt, so ist dieser unverzüglich zu melden. Die Preismeldungen haben über eine von der E-Control zur Verfügung gestellte elektronische Plattform oder über ein automatisiertes Short Message Service - SMS - zu erfolgen. Die E-Control hat den Tankstellenbetreibern die durchgeführte Meldung zu bestätigen. Die Tankstellenbetreiber haben der E-Control zur Veröffentlichung an die Datenbank auch die Öffnungszeiten der jeweiligen Tankstelle, die Art der Betriebsform, die möglichen Zahlungsarten und Zugangsmodalitäten zu melden.

§ 3. Die E-Control ist verpflichtet, die übermittelten Daten für die Dauer von mindestens einem Jahr aufzubewahren. Sie hat quartalsweise die gemeldeten Daten in einem zusammenfassenden Bericht an den Bundesminister für Arbeit und Wirtschaft (BMAW) aufzubereiten, wobei insbesondere Preisentwicklungen und Häufigkeit der Preisänderungen sowie der Abfragen darzustellen sind. Dieser Bericht der E-Control ist auch dem Verein für Konsumenteninformation und der Bundesarbeitskammer unter Übermittlung der elektronischen Datengrundlagen zur Verfügung zu stellen.

## 4. Zeitraum der Auswertung

Dieser Bericht berücksichtigt die Preismeldungen zwischen 1. Oktober und 31. Dezember 2022.

## 5. Datenauswertungen

Die Auswertungen wurden getrennt nach Super und Diesel durchgeführt. Sie enthalten die Kennzahlen betreffend Tankstellenanzahl, Häufigkeit der Preisänderungen und Preise.

Diese Kennzahlen werden nach Bundesländern, Bezirken und Meldekanal gegliedert und tabellarisch gegebenenfalls auch grafisch dargestellt. Eine Zusammenfassung erfolgt pro Auswertungsperiode, zudem wird je nach Möglichkeit auch der zeitliche Verlauf (tägliche und monatliche Entwicklung) gezeigt.

### 5.1. Kennzahlen

#### Anzahl der Tankstellen

Diese Kennzahl zeigt die Anzahl sämtlicher Tankstellen, welche in der Auswertungsperiode mindestens einmal eine Preisänderung gemeldet haben, d.h. sie enthält auch die Tankstellen, welche in dieser Periode geöffnet, geschlossen oder neu übernommen wurden. Die Anzahl der Tankstellen ist in den zusammengefassten Auswertungen für die betreffende Periode gesamt, nach Bundesländern und nach Bezirken sowie in den detaillierten Auswertungen (tägliche Entwicklung in gesamt Österreich) dargestellt.

#### Anzahl der Preisänderungen (Häufigkeit)

Diese Kennzahl zeigt die Anzahl sämtlicher gemeldeter Preisänderungen und wird wie folgt dargestellt:

- als absoluter Wert in den zusammengefassten Auswertungen für die betreffende Periode gesamt, nach Bundesländern, Bezirken und Meldekanal,
- als absoluter Wert in den detaillierten Auswertungen für tägliche und monatliche Entwicklung,
- Durchschnittshäufigkeit je Tankstelle in einem Bezirk, Bundesland oder gesamt (entspricht der Anzahl der Preisänderungen geteilt durch die Anzahl der Tankstellen für die Auswertungsperiode).

#### Preisauswertungen

Diese Auswertungen enthalten die folgenden Kennzahlen:

- Mittelwert - ist die Summe der ermittelten Preise geteilt durch die Anzahl der erfassten Preise (Preisänderungen) - d.h. kein gewichteter Mittelwert
- Median - teilt die der Größe nach sortierten Preisen exakt in der Mitte.
- 1. und 3. Quartil: Quartile teilen die Preise in vier gleich große Teile ein.

Das erste Quartil teilt eine der Größe nach geordnete Liste so in zwei Teile, dass 25 % der Werte unterhalb dieses Quartils liegen und der Rest darüber. Das dritte Quartil teilt eine der Größe nach geordnete Liste so in zwei Teile, dass 75 % der Werte unterhalb dieses Quartils liegen und der Rest darüber. Das 4. Quartil ist der Maximalwert und das 2. Quartil ist der Median.

- Preisband = (3.Quartil – 1.Quartil) absolut in EUR / Liter (€/Lit.)
- Preisband in % = Preisband/ 1.Quartil



## 5.2. Aufgliederung

Die Aufgliederung der Kennzahlen erfolgt gegebenenfalls nach:

- Bundesländern (9),
- Bezirken (121): um die Datenschutzregelung nicht zu verletzen, wurde eine gezielte Zusammenfassung von Bezirken vorgenommen für diejenigen Bezirke, welche weniger als 10 Tankstellen haben.
- Meldekanal - Tankstellen haben die folgenden Möglichkeiten der Preismeldung:
  - **per SMS (sms)**: die Treibstoffart und der neue Preis werden an die SMS-Nummer gesendet. Daraufhin erhält der Sender eine Bestätigungs-SMS zur Kontrolle und der Vorgang ist abgeschlossen.
  - **per Internet (web)**: der Tankstellenbetreiber loggt sich mit seinem Benutzernamen und Passwort ein und gibt die neuen Preise ein.
  - **per Fileservice (csv<sup>2</sup>)**: größere Handelsketten und Konzerne, bei denen die Preisgestaltung zentral gesteuert wird, melden ihre Preise für alle betroffenen Tankstellen gleichzeitig.

## 5.3. Ergebnisse

In der Anlage befinden sich die folgenden Ergebnisse der Auswertungen:

- 1.1. Zusammenfassung der Kennzahlen für den Berichtszeitraum nach Bundesländern
- 1.2. Tankstellenanzahl und Median für "Diesel" und "Super" nach Bundesländern
- 1.3. Häufigkeit und durchschnittliche Häufigkeit (je Tankstelle) der Preisänderungen für "Diesel" und "Super" nach Bundesländern
- 1.4. Entwicklung der Kennzahlen in Österreich für "Diesel"
- 1.5. Entwicklung der Kennzahlen in Österreich für "Super"
- 1.6. Entwicklung der Spritpreise in Österreich
- 1.7. Entwicklung der Häufigkeit der Preisänderungen in Österreich
  
- 2.1. Entwicklung der Häufigkeit der Preisänderungen nach Bundesländern und aller Bundesländer zusammen für "Diesel"
- 2.2. Entwicklung der Häufigkeit der Preisänderungen für "Diesel" Preise (grafisch)
- 2.3. Entwicklung der Häufigkeit der Preisänderungen für "Diesel" Preise nach Bundesländern (grafisch)
- 2.4. Entwicklung der Häufigkeit der Preisänderungen nach Bundesländern und aller Bundesländer zusammen für "Super"
- 2.5. Entwicklung der Häufigkeit der Preisänderungen für "Super" Preise (grafisch)
- 2.6. Entwicklung der Häufigkeit der Preisänderungen für "Super" Preise nach Bundesländern (grafisch)
  
- 3.1. Entwicklung der Mittelwerte der Dieselpreise nach Bundesländern und aller Bundesländer zusammen
- 3.2. Entwicklung der Mittelwerte der Dieselpreise nach Bundesländern und Gesamt (grafisch)
- 3.3. Entwicklung der Mittelwerte der "Super" Preise nach Bundesländern und aller Bundesländer zusammen
- 3.4. Entwicklung der Mittelwerte der "Super" Preise nach Bundesländern und Gesamt (grafisch)

<sup>2</sup> CSV – comma seperated values – ist ein Dateiformat.

- 4.1. Entwicklung des Medians der "Diesel" Preise nach Bundesländern und aller Bundesländer zusammen
- 4.2. Entwicklung des Medians der Dieselpreise nach Bundesländern und gesamt (grafisch)
- 4.3. Entwicklung des Medians der "Super" Preise nach Bundesländern und aller Bundesländer zusammen
- 4.4. Entwicklung des Medians der Superpreise nach Bundesländern und gesamt (grafisch)
  
- 5.1. Entwicklung der Kennzahlen nach Bezirken für "Diesel"
- 5.2. Entwicklung der Kennzahlen nach Bezirken für "Super"
  
6. Häufigkeit der Preisänderungen durch Tankstellenbetreiber je Meldekanal nach Monaten

## **5.4. Erläuterungen und Anmerkungen zu den Ergebnissen**

### **Median versus Mittelwert**

Die Auswertungen enthalten das ungewichtete arithmetische Mittel (Mittelwert) aller Preise und den Median. Für die Analysen ist der Median besser geeignet als der Mittelwert, da er denjenigen Preis darstellt, welcher genau in der Mitte einer, der Größe nach geordneten Preisreihe steht. Der Mittelwert ist ungewichtet und berücksichtigt daher keine abgesetzte Menge zu den jeweiligen Preisen. Daher stellt er keinesfalls einen gewichteten Durchschnittspreis der betreffenden Auswertungsperiode in einem Bezirk, Bundesland oder insgesamt dar.

### **Mittelwertpreise des Spritpreisrechners versus Treibstoffmonitoring**

Die Mittelwertpreise in diesen Auswertungen unterscheiden sich von denjenigen des wöchentlichen Treibstoffmonitors auf der BMAW Homepage, welche einen gewichteten Durchschnitt darstellen. Diese fallen etwas niedriger aus, was auch zu erwarten ist, da der Absatz an den günstigeren Tankstellen tendenziell höher ist.

# **ANLAGE**

## **zum Bericht Spritpreisrechner**

### **01.10.2022 – 31.12.2022**

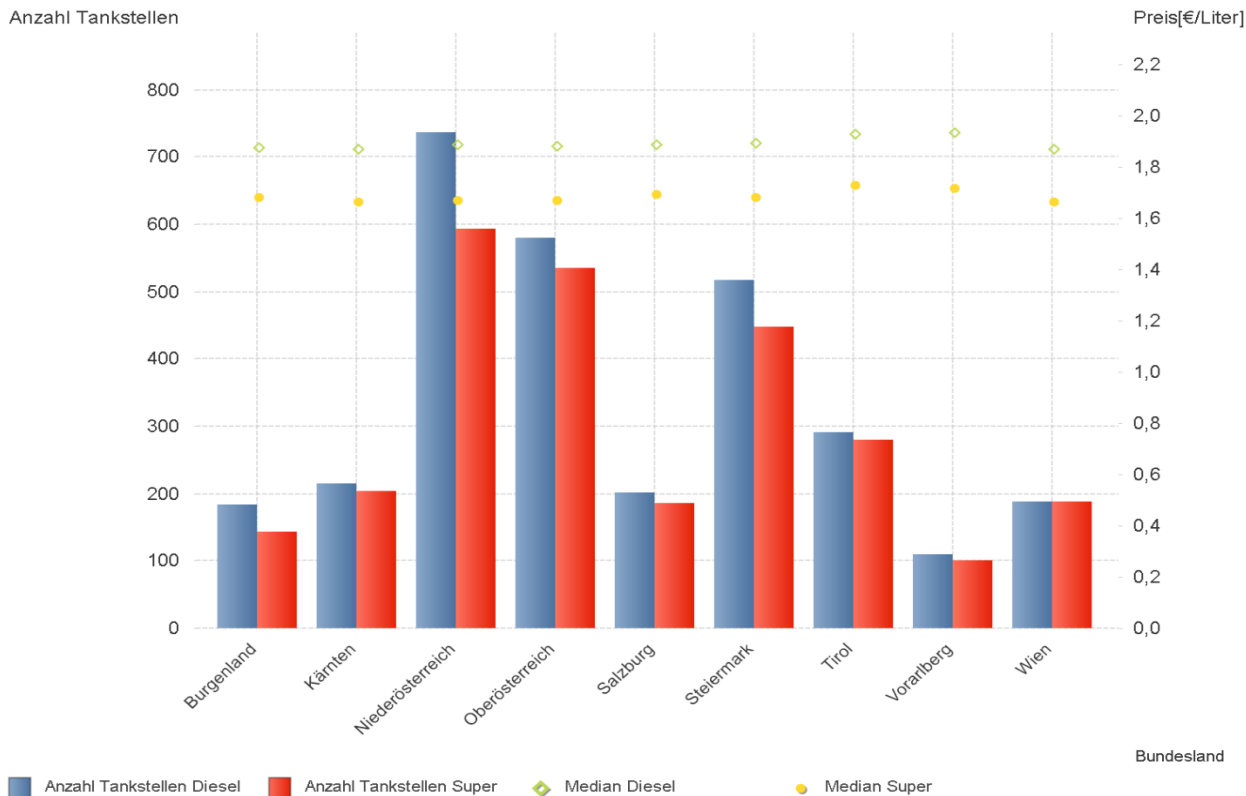


## 1.1. Zusammenfassung der Kennzahlen für den Berichtszeitraum nach Bundesländern

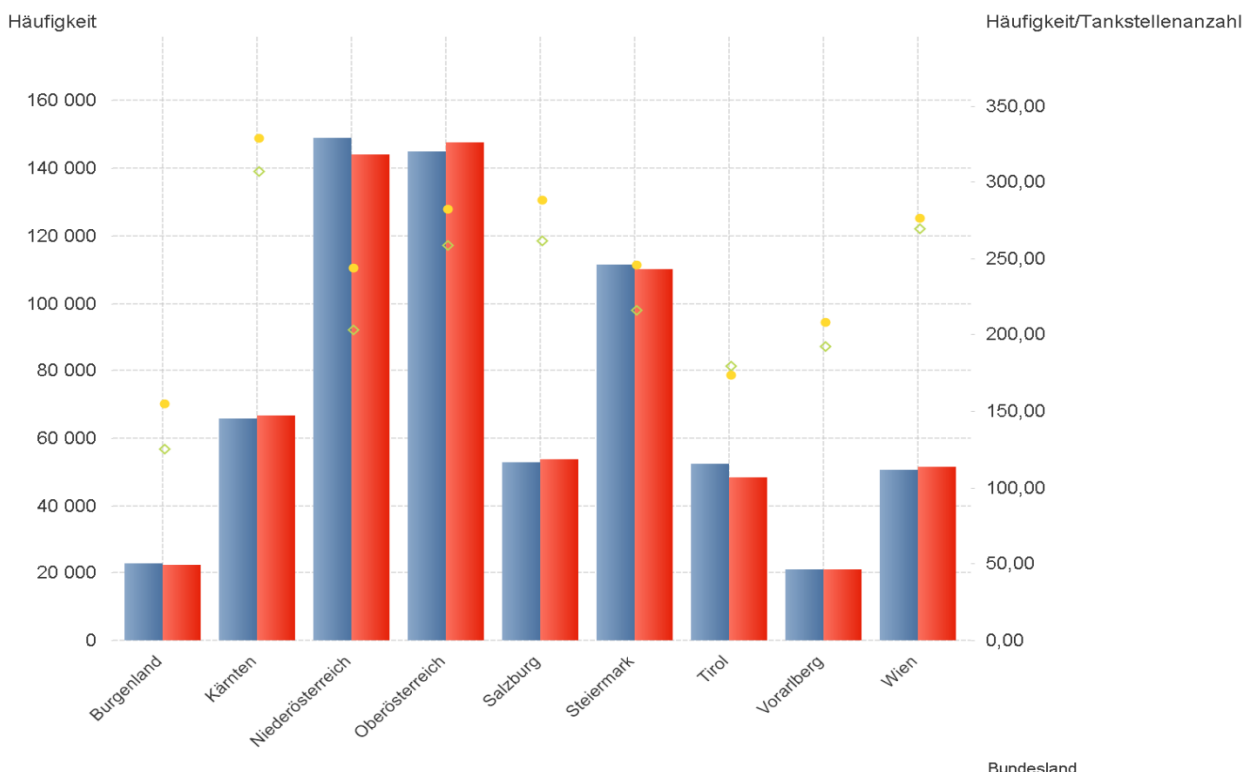
DIESEL	Anzahl der Tankstellen	Anzahl der Änderungen (Häufigkeit)	durchschn. Häufigkeit	Preise in €/Lit				Preisband	
				Mittelwert	Median	1. Quartil	3. Quartil	€/Liter	in %
Burgenland	183	22.864	124,94	1,876	1,879	1,724	2,019	0,295	17,09%
Kärnten	214	65.683	306,93	1,865	1,874	1,709	2,017	0,308	18,02%
Niederösterreich	737	149.170	202,40	1,872	1,887	1,718	2,024	0,306	17,81%
Oberösterreich	579	144.875	250,22	1,871	1,884	1,717	2,023	0,306	17,82%
Salzburg	202	52.822	261,50	1,878	1,889	1,719	2,030	0,311	18,09%
Steiermark	517	111.380	215,44	1,876	1,896	1,719	2,019	0,300	17,45%
Tirol	290	52.253	180,18	1,913	1,929	1,764	2,056	0,292	16,55%
Vorarlberg	110	21.199	192,72	1,923	1,938	1,779	2,069	0,290	16,30%
Wien	188	50.396	268,06	1,873	1,872	1,709	2,029	0,320	18,72%
	<b>3019</b>	<b>670522</b>	<b>222,10</b>	<b>1,878</b>	<b>1,889</b>	<b>1,722</b>	<b>2,028</b>	<b>0,306</b>	<b>17,77%</b>

SUPER	Anzahl der Tankstellen	Anzahl der Änderungen (Häufigkeit)	durchschn. Häufigkeit	Preise in €/Lit				Preisband	
				Mittelwert	Median	1. Quartil	3. Quartil	€/Liter	in %
Burgenland	144	22.285	154,76	1,650	1,681	1,529	1,759	0,230	15,04%
Kärnten	203	66.809	329,11	1,635	1,669	1,514	1,744	0,230	15,19%
Niederösterreich	594	144.143	242,66	1,638	1,674	1,518	1,747	0,229	15,09%
Oberösterreich	536	147.836	275,81	1,637	1,674	1,517	1,744	0,227	14,96%
Salzburg	186	53.557	287,94	1,655	1,694	1,534	1,759	0,225	14,67%
Steiermark	448	109.960	245,45	1,646	1,684	1,519	1,754	0,235	15,47%
Tirol	279	48.450	173,66	1,703	1,729	1,594	1,799	0,205	12,86%
Vorarlberg	100	20.851	208,51	1,699	1,719	1,589	1,799	0,210	13,22%
Wien	187	51.339	274,54	1,639	1,669	1,509	1,754	0,245	16,24%
	<b>2676</b>	<b>665098</b>	<b>248,54</b>	<b>1,647</b>	<b>1,679</b>	<b>1,529</b>	<b>1,754</b>	<b>0,225</b>	<b>14,72%</b>

## 1.2. Tankstellenanzahl und Median für "Diesel" und "Super" nach Bundesländern



## 1.3. Häufigkeit und durchschnittliche Häufigkeit (je Tankstelle) der Preisänderungen für "Diesel" und "Super" nach Bundesländern



## 1.4. Entwicklung der Kennzahlen in Österreich für "Diesel"

DIESEL	Anzahl der Tankstellen	Anzahl der Änderungen (Häufigkeit)	durchschn. Häufigkeit	Preise in €/Lit				Preisband	
				Mittelwert	Median	1. Quartil	3. Quartil	€/Liter	in %
01.10.2022	1.854	4.221	2,28	1,992	1,994	1,947	2,044	0,097	4,98%
02.10.2022	434	577	1,28	1,952	1,949	1,929	1,979	0,050	2,59%
03.10.2022	2.212	6.337	2,86	1,991	1,996	1,966	2,019	0,053	2,70%
04.10.2022	2.277	7.343	3,22	2,007	2,004	1,984	2,037	0,053	2,67%
05.10.2022	2.321	8.740	3,76	2,017	2,015	1,988	2,039	0,051	2,57%
06.10.2022	2.393	9.681	4,04	2,020	2,019	1,989	2,049	0,060	3,02%
07.10.2022	2.377	10.031	4,22	2,030	2,029	1,997	2,059	0,062	3,10%
08.10.2022	1.282	3.117	2,42	2,000	1,994	1,978	2,019	0,041	2,07%
09.10.2022	754	2.019	2,66	1,984	1,976	1,961	1,996	0,035	1,78%
10.10.2022	2.275	8.363	3,67	2,036	2,029	1,994	2,078	0,084	4,21%
11.10.2022	2.127	8.086	3,80	2,052	2,049	1,999	2,089	0,090	4,50%
12.10.2022	2.130	8.632	4,05	2,050	2,042	2,019	2,079	0,060	2,97%
13.10.2022	2.164	9.899	4,57	2,061	2,052	2,024	2,089	0,065	3,21%
14.10.2022	2.219	9.572	4,31	2,072	2,065	2,039	2,098	0,059	2,89%
15.10.2022	1.195	2.835	2,37	2,056	2,049	2,029	2,069	0,040	1,97%
16.10.2022	917	2.027	2,20	2,041	2,034	2,018	2,059	0,041	2,01%
17.10.2022	2.120	9.061	4,27	2,074	2,069	2,044	2,099	0,055	2,69%
18.10.2022	2.179	10.380	4,76	2,076	2,069	2,046	2,099	0,053	2,59%
19.10.2022	2.095	10.203	4,87	2,073	2,069	2,044	2,094	0,050	2,45%
20.10.2022	2.062	9.725	4,71	2,069	2,063	2,039	2,089	0,050	2,45%
21.10.2022	2.108	9.822	4,65	2,068	2,059	2,038	2,089	0,051	2,50%
22.10.2022	1.226	3.180	2,58	2,041	2,039	2,019	2,059	0,040	1,98%
23.10.2022	825	1.924	2,32	2,034	2,035	2,015	2,054	0,039	1,94%
24.10.2022	2.005	8.734	4,35	2,055	2,048	2,027	2,079	0,052	2,57%
25.10.2022	2.082	9.309	4,47	2,056	2,049	2,028	2,079	0,051	2,51%
26.10.2022	1.099	2.441	2,21	2,034	2,029	2,014	2,049	0,035	1,74%
27.10.2022	2.045	8.631	4,22	2,058	2,054	2,029	2,079	0,050	2,46%
28.10.2022	1.992	9.403	4,72	2,059	2,057	2,029	2,079	0,050	2,46%
29.10.2022	1.031	2.614	2,52	2,034	2,037	2,014	2,049	0,035	1,74%
30.10.2022	595	1.493	2,47	2,023	2,019	2,011	2,034	0,023	1,14%
31.10.2022	2.013	8.200	4,07	2,056	2,054	2,026	2,079	0,053	2,62%
01.11.2022	1.216	2.759	2,26	2,032	2,029	2,014	2,049	0,035	1,74%
02.11.2022	2.044	9.068	4,43	2,049	2,043	2,021	2,069	0,048	2,38%
03.11.2022	2.105	8.921	4,23	2,041	2,034	2,017	2,059	0,042	2,08%
04.11.2022	2.116	10.102	4,77	2,037	2,034	2,011	2,059	0,048	2,39%
05.11.2022	1.348	3.390	2,51	2,014	2,014	1,994	2,029	0,035	1,76%
06.11.2022	881	2.149	2,42	2,003	1,999	1,988	2,019	0,031	1,56%
07.11.2022	2.105	9.300	4,41	2,023	2,019	1,994	2,049	0,055	2,76%
08.11.2022	2.056	9.638	4,68	2,019	2,016	1,994	2,039	0,045	2,26%
09.11.2022	2.212	10.538	4,76	2,000	1,996	1,977	2,019	0,042	2,12%
10.11.2022	2.290	10.873	4,75	1,981	1,974	1,959	1,999	0,040	2,04%
11.11.2022	2.339	10.727	4,58	1,958	1,954	1,934	1,979	0,045	2,33%
12.11.2022	1.404	3.807	2,70	1,926	1,924	1,908	1,942	0,034	1,78%
13.11.2022	988	2.585	2,61	1,913	1,908	1,891	1,937	0,046	2,43%
14.11.2022	2.279	9.814	4,30	1,932	1,929	1,899	1,954	0,055	2,90%
15.11.2022	2.217	10.007	4,51	1,923	1,919	1,894	1,944	0,050	2,64%
16.11.2022	2.209	9.620	4,35	1,914	1,909	1,889	1,929	0,040	2,12%
17.11.2022	2.177	10.291	4,72	1,895	1,894	1,874	1,914	0,040	2,13%
18.11.2022	2.415	10.289	4,25	1,882	1,879	1,859	1,899	0,040	2,15%
19.11.2022	1.358	3.807	2,80	1,847	1,849	1,825	1,869	0,044	2,41%
20.11.2022	1.118	2.817	2,51	1,835	1,834	1,812	1,855	0,043	2,37%
21.11.2022	2.377	9.988	4,20	1,847	1,840	1,818	1,869	0,051	2,81%

DIESEL	Anzahl der Tankstellen	Anzahl der Änderungen (Häufigkeit)	durchschn. Häufigkeit	Preise in €/Lit				Preisband	
				Mittelwert	Median	1. Quartil	3. Quartil	€/Liter	in %
22.11.2022	2.238	9.998	4,46	1,840	1,834	1,812	1,859	0,047	2,59%
23.11.2022	2.148	9.811	4,57	1,827	1,819	1,799	1,849	0,050	2,78%
24.11.2022	2.241	9.794	4,37	1,820	1,817	1,793	1,839	0,046	2,57%
25.11.2022	2.199	10.069	4,57	1,812	1,809	1,789	1,829	0,040	2,24%
26.11.2022	1.331	3.060	2,29	1,786	1,788	1,768	1,804	0,036	2,04%
27.11.2022	740	1.501	2,01	1,778	1,778	1,754	1,794	0,040	2,28%
28.11.2022	2.258	9.748	4,32	1,784	1,780	1,758	1,803	0,045	2,56%
29.11.2022	2.234	10.605	4,74	1,770	1,766	1,739	1,790	0,051	2,93%
30.11.2022	2.188	9.597	4,38	1,766	1,760	1,738	1,789	0,051	2,93%
01.12.2022	2.112	10.314	4,88	1,765	1,762	1,736	1,789	0,053	3,05%
02.12.2022	2.094	10.559	5,04	1,761	1,759	1,732	1,789	0,057	3,29%
03.12.2022	1.416	3.971	2,79	1,729	1,724	1,708	1,749	0,041	2,40%
04.12.2022	953	2.477	2,58	1,716	1,711	1,696	1,732	0,036	2,12%
05.12.2022	2.178	9.829	4,51	1,744	1,739	1,717	1,769	0,052	3,03%
06.12.2022	2.170	10.491	4,83	1,741	1,737	1,714	1,759	0,045	2,63%
07.12.2022	2.209	10.467	4,73	1,733	1,729	1,705	1,754	0,049	2,87%
08.12.2022	1.288	3.407	2,64	1,705	1,707	1,684	1,723	0,039	2,32%
09.12.2022	2.249	9.901	4,40	1,716	1,709	1,689	1,734	0,045	2,66%
10.12.2022	1.272	2.632	2,06	1,686	1,684	1,669	1,702	0,033	1,98%
11.12.2022	696	1.417	1,99	1,680	1,675	1,660	1,696	0,036	2,17%
12.12.2022	2.329	10.936	4,70	1,684	1,679	1,659	1,704	0,045	2,71%
13.12.2022	2.178	11.161	5,12	1,673	1,669	1,644	1,699	0,055	3,35%
14.12.2022	2.172	11.187	5,15	1,667	1,663	1,634	1,689	0,055	3,37%
15.12.2022	2.117	10.417	4,92	1,673	1,669	1,639	1,699	0,060	3,66%
16.12.2022	2.103	10.626	5,05	1,678	1,672	1,644	1,702	0,058	3,53%
17.12.2022	1.078	2.208	2,04	1,660	1,649	1,632	1,684	0,052	3,19%
18.12.2022	586	1.107	1,86	1,651	1,643	1,627	1,674	0,047	2,89%
19.12.2022	2.065	9.529	4,61	1,676	1,669	1,649	1,699	0,050	3,03%
20.12.2022	1.995	10.539	5,28	1,675	1,672	1,644	1,699	0,055	3,35%
21.12.2022	2.044	10.198	4,98	1,679	1,677	1,649	1,699	0,050	3,03%
22.12.2022	2.100	10.822	5,15	1,679	1,674	1,649	1,704	0,055	3,34%
23.12.2022	2.059	10.712	5,20	1,680	1,677	1,648	1,699	0,051	3,09%
24.12.2022	1.185	3.025	2,55	1,654	1,649	1,629	1,675	0,046	2,82%
25.12.2022	889	2.599	2,91	1,639	1,629	1,619	1,656	0,038	2,32%
26.12.2022	1.044	2.407	2,29	1,637	1,629	1,614	1,656	0,043	2,63%
27.12.2022	2.073	9.296	4,48	1,673	1,668	1,644	1,699	0,055	3,35%
28.12.2022	2.030	10.156	5,00	1,681	1,674	1,648	1,704	0,056	3,40%
29.12.2022	2.059	9.980	4,84	1,687	1,679	1,654	1,714	0,060	3,63%
30.12.2022	2.181	9.166	4,20	1,700	1,699	1,669	1,728	0,059	3,54%
31.12.2022	1.088	2.138	1,95	1,682	1,679	1,659	1,699	0,040	2,41%

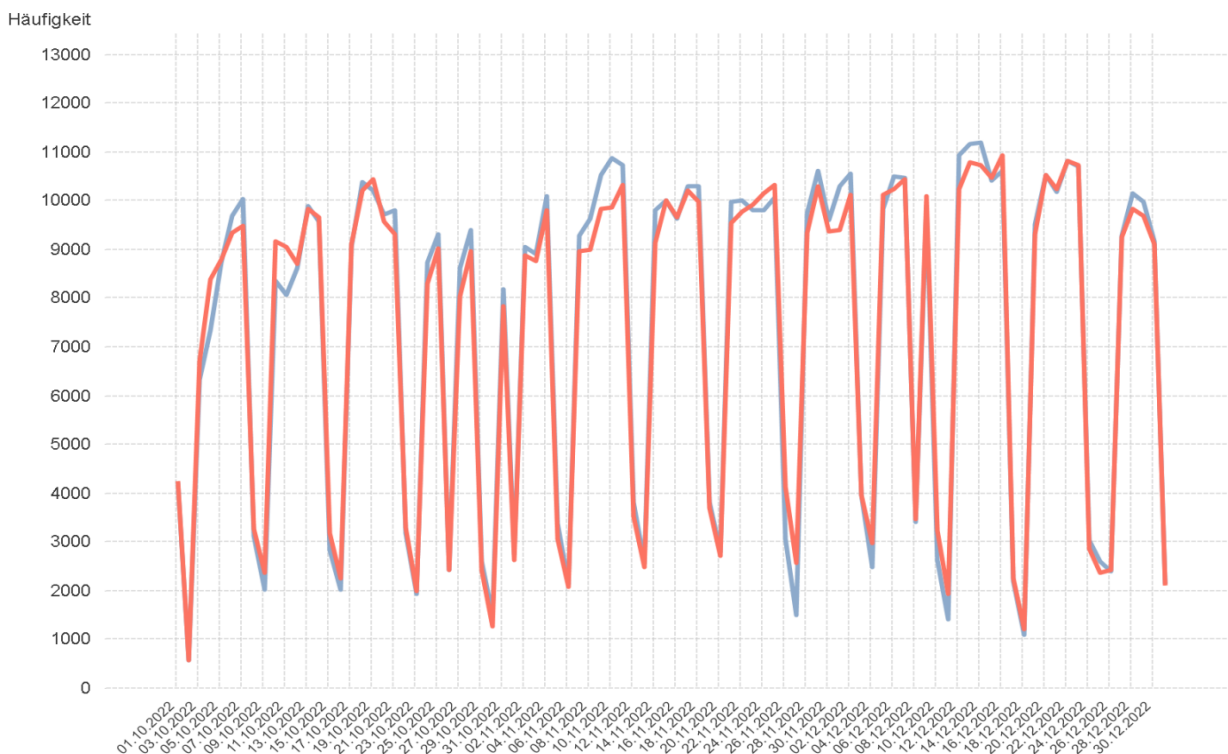
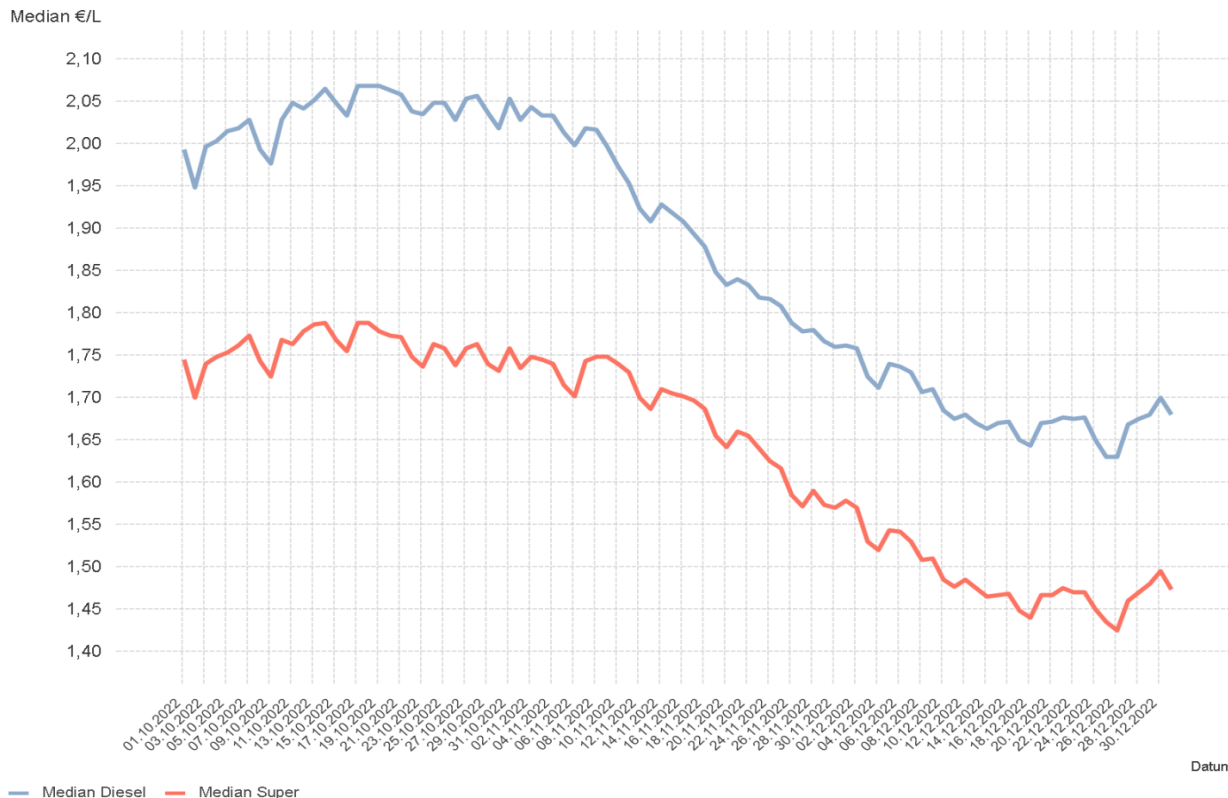
## 1.5. Entwicklung der Kennzahlen in Österreich für "Super"

SUPER	Anzahl der Tankstellen	Anzahl der Änderungen (Häufigkeit)	durchschn. Häufigkeit	Preise in €/Lit				Preisband	
				Mittelwert	Median	1. Quartil	3. Quartil	€/Liter	in %
01.10.2022	1.794	4.246	2,37	1,742	1,744	1,694	1,784	0,090	5,31%
02.10.2022	438	593	1,30	1,699	1,699	1,666	1,729	0,063	3,78%
03.10.2022	2.029	6.702	3,30	1,739	1,739	1,711	1,764	0,053	3,10%
04.10.2022	2.084	8.388	4,02	1,756	1,749	1,724	1,779	0,055	3,19%
05.10.2022	2.091	8.791	4,20	1,756	1,753	1,727	1,779	0,052	3,01%
06.10.2022	2.130	9.343	4,38	1,765	1,762	1,734	1,794	0,060	3,46%
07.10.2022	2.113	9.490	4,49	1,775	1,774	1,742	1,799	0,057	3,27%
08.10.2022	1.256	3.258	2,58	1,747	1,743	1,724	1,769	0,045	2,61%
09.10.2022	853	2.377	2,77	1,729	1,725	1,699	1,749	0,050	2,94%
10.10.2022	2.095	9.175	4,38	1,773	1,769	1,738	1,799	0,061	3,51%
11.10.2022	2.016	9.058	4,49	1,779	1,764	1,739	1,814	0,075	4,31%
12.10.2022	1.964	8.711	4,43	1,784	1,779	1,749	1,809	0,060	3,43%
13.10.2022	1.971	9.848	4,98	1,792	1,787	1,759	1,819	0,060	3,41%
14.10.2022	2.043	9.670	4,73	1,800	1,789	1,767	1,819	0,052	2,94%
15.10.2022	1.260	3.175	2,52	1,773	1,769	1,754	1,789	0,035	2,01%
16.10.2022	911	2.268	2,47	1,762	1,755	1,743	1,777	0,034	1,95%
17.10.2022	1.983	9.110	4,59	1,797	1,789	1,768	1,819	0,051	2,88%
18.10.2022	1.948	10.217	5,24	1,795	1,789	1,767	1,819	0,052	2,94%
19.10.2022	1.955	10.457	5,34	1,786	1,779	1,759	1,807	0,048	2,74%
20.10.2022	1.911	9.563	5,00	1,780	1,774	1,754	1,799	0,045	2,57%
21.10.2022	1.914	9.324	4,86	1,778	1,772	1,749	1,799	0,050	2,86%
22.10.2022	1.221	3.287	2,69	1,752	1,749	1,734	1,769	0,035	2,02%
23.10.2022	841	1.984	2,35	1,740	1,737	1,722	1,757	0,035	2,03%
24.10.2022	1.922	8.300	4,32	1,768	1,763	1,739	1,794	0,055	3,16%
25.10.2022	1.932	9.041	4,68	1,762	1,758	1,734	1,789	0,055	3,17%
26.10.2022	1.108	2.441	2,19	1,737	1,738	1,714	1,759	0,045	2,63%
27.10.2022	1.933	8.032	4,15	1,764	1,759	1,734	1,789	0,055	3,17%
28.10.2022	1.900	8.958	4,71	1,766	1,764	1,734	1,792	0,058	3,34%
29.10.2022	1.038	2.431	2,33	1,739	1,739	1,716	1,759	0,043	2,51%
30.10.2022	545	1.265	2,28	1,732	1,732	1,709	1,748	0,039	2,28%
31.10.2022	1.916	7.841	4,09	1,765	1,759	1,736	1,789	0,053	3,05%
01.11.2022	1.179	2.634	2,23	1,739	1,734	1,719	1,758	0,039	2,27%
02.11.2022	1.922	8.876	4,61	1,755	1,749	1,726	1,779	0,053	3,07%
03.11.2022	1.944	8.776	4,51	1,750	1,744	1,718	1,779	0,061	3,55%
04.11.2022	1.947	9.803	5,03	1,748	1,739	1,714	1,776	0,062	3,62%
05.11.2022	1.234	3.067	2,47	1,722	1,714	1,696	1,744	0,048	2,83%
06.11.2022	818	2.095	2,55	1,710	1,701	1,687	1,729	0,042	2,49%
07.11.2022	1.999	8.958	4,48	1,749	1,743	1,719	1,774	0,055	3,20%
08.11.2022	1.936	9.007	4,65	1,756	1,749	1,725	1,779	0,054	3,13%
09.11.2022	1.978	9.851	4,97	1,751	1,748	1,719	1,779	0,060	3,49%
10.11.2022	1.971	9.876	5,00	1,745	1,739	1,713	1,769	0,056	3,27%
11.11.2022	2.059	10.333	5,01	1,735	1,729	1,699	1,759	0,060	3,53%
12.11.2022	1.250	3.520	2,80	1,704	1,699	1,679	1,723	0,044	2,62%
13.11.2022	899	2.477	2,74	1,691	1,686	1,669	1,707	0,038	2,28%
14.11.2022	1.987	9.144	4,60	1,717	1,709	1,689	1,739	0,050	2,96%
15.11.2022	1.985	10.009	5,04	1,711	1,704	1,684	1,729	0,045	2,67%
16.11.2022	2.005	9.649	4,81	1,709	1,702	1,682	1,729	0,047	2,79%
17.11.2022	2.049	10.214	4,98	1,700	1,697	1,674	1,724	0,050	2,99%
18.11.2022	2.189	9.978	4,56	1,691	1,687	1,659	1,714	0,055	3,32%
19.11.2022	1.268	3.717	2,92	1,659	1,655	1,639	1,679	0,040	2,44%
20.11.2022	998	2.725	2,73	1,645	1,641	1,626	1,659	0,033	2,03%
21.11.2022	2.143	9.538	4,45	1,664	1,659	1,634	1,689	0,055	3,37%



SUPER	Anzahl der Tankstellen	Anzahl der Änderungen (Häufigkeit)	durchschn. Häufigkeit	Preise in €/Lit				Preisband	
				Mittelwert	Median	1. Quartil	3. Quartil	€/Liter	in %
22.11.2022	2.047	9.778	4,77	1,658	1,654	1,629	1,679	0,050	3,07%
23.11.2022	1.979	9.921	5,01	1,642	1,639	1,609	1,669	0,060	3,73%
24.11.2022	2.069	10.145	4,90	1,630	1,624	1,598	1,659	0,061	3,82%
25.11.2022	2.032	10.340	5,09	1,619	1,617	1,589	1,644	0,055	3,46%
26.11.2022	1.439	4.139	2,87	1,589	1,584	1,564	1,612	0,048	3,07%
27.11.2022	971	2.561	2,63	1,580	1,572	1,556	1,599	0,043	2,76%
28.11.2022	2.094	9.337	4,46	1,595	1,589	1,562	1,619	0,057	3,65%
29.11.2022	2.068	10.307	4,98	1,579	1,573	1,547	1,599	0,052	3,36%
30.11.2022	2.024	9.378	4,63	1,577	1,569	1,544	1,599	0,055	3,56%
01.12.2022	1.976	9.389	4,75	1,580	1,578	1,549	1,599	0,050	3,23%
02.12.2022	1.976	10.121	5,12	1,573	1,569	1,539	1,599	0,060	3,90%
03.12.2022	1.421	3.966	2,79	1,538	1,529	1,514	1,560	0,046	3,04%
04.12.2022	1.098	2.993	2,72	1,525	1,519	1,499	1,544	0,045	3,00%
05.12.2022	2.036	10.133	4,97	1,550	1,543	1,517	1,579	0,062	4,09%
06.12.2022	2.024	10.230	5,05	1,548	1,542	1,516	1,569	0,053	3,50%
07.12.2022	2.103	10.444	4,96	1,536	1,529	1,499	1,559	0,060	4,00%
08.12.2022	1.285	3.486	2,70	1,508	1,508	1,480	1,527	0,047	3,18%
09.12.2022	2.069	10.096	4,88	1,518	1,509	1,485	1,539	0,054	3,64%
10.12.2022	1.295	3.238	2,50	1,491	1,484	1,469	1,506	0,037	2,52%
11.12.2022	780	1.928	2,46	1,484	1,476	1,463	1,493	0,030	2,05%
12.12.2022	2.106	10.246	4,87	1,493	1,484	1,463	1,519	0,056	3,83%
13.12.2022	2.062	10.796	5,23	1,482	1,474	1,449	1,504	0,055	3,80%
14.12.2022	2.028	10.729	5,29	1,473	1,464	1,439	1,499	0,060	4,17%
15.12.2022	1.986	10.478	5,27	1,475	1,467	1,439	1,499	0,060	4,17%
16.12.2022	1.972	10.929	5,54	1,476	1,468	1,438	1,507	0,069	4,80%
17.12.2022	1.112	2.249	2,02	1,460	1,448	1,428	1,488	0,060	4,20%
18.12.2022	552	1.218	2,19	1,453	1,439	1,419	1,478	0,059	4,16%
19.12.2022	1.981	9.323	4,70	1,474	1,466	1,439	1,499	0,060	4,17%
20.12.2022	1.927	10.524	5,46	1,473	1,467	1,439	1,499	0,060	4,17%
21.12.2022	1.938	10.256	5,29	1,479	1,474	1,447	1,503	0,056	3,87%
22.12.2022	1.978	10.814	5,46	1,478	1,469	1,439	1,508	0,069	4,79%
23.12.2022	1.952	10.746	5,50	1,476	1,469	1,439	1,499	0,060	4,17%
24.12.2022	1.210	2.865	2,36	1,452	1,449	1,422	1,474	0,052	3,66%
25.12.2022	812	2.362	2,89	1,439	1,435	1,413	1,450	0,037	2,62%
26.12.2022	1.048	2.428	2,31	1,434	1,424	1,409	1,452	0,043	3,07%
27.12.2022	1.979	9.260	4,68	1,469	1,459	1,434	1,494	0,060	4,18%
28.12.2022	1.939	9.847	5,07	1,477	1,469	1,439	1,499	0,060	4,17%
29.12.2022	1.974	9.691	4,90	1,486	1,479	1,449	1,509	0,060	4,14%
30.12.2022	2.066	9.112	4,41	1,500	1,494	1,464	1,528	0,064	4,37%
31.12.2022	1.030	2.101	2,03	1,486	1,473	1,459	1,497	0,038	2,60%

## 1.6. Entwicklung der Spritpreise in Österreich

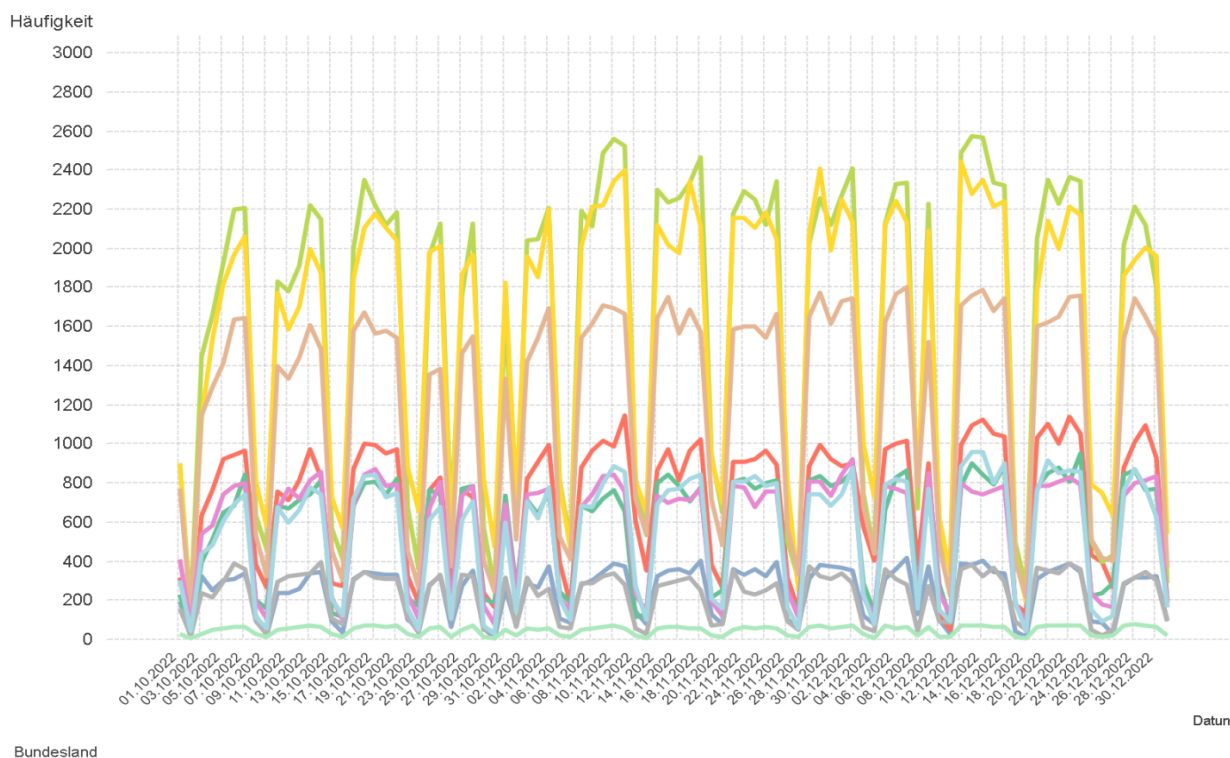
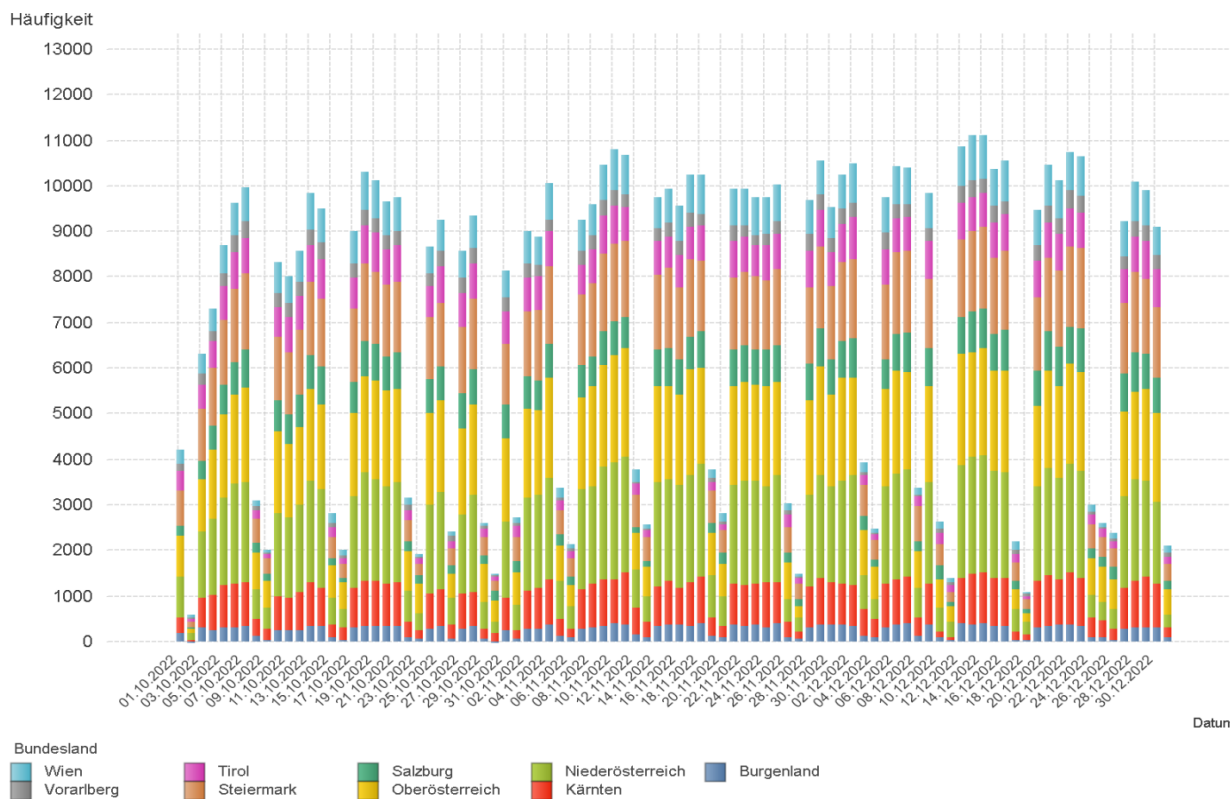


## 2.1. Entwicklung der Häufigkeit der Preisänderungen nach Bundesländern und aller Bundesländer zusammen für "Diesel"

DIESEL	Burgen-land	Kärnten	Nieder-österreich	Ober-österreich	Salzburg	Steiermark	Tirol	Vorarlberg	Wien	Total
01.10.2022	198	317	899	904	233	770	414	159	300	4.190
02.10.2022	13	28	148	95	29	130	65	24	41	573
03.10.2022	324	638	1.452	1.139	394	1.148	539	236	438	6.305
04.10.2022	253	768	1.656	1.533	511	1.292	583	217	482	7.293
05.10.2022	306	927	1.928	1.816	650	1.415	742	294	607	8.683
06.10.2022	309	947	2.201	1.972	683	1.638	788	390	690	9.616
07.10.2022	339	967	2.204	2.062	844	1.647	801	359	743	9.964
08.10.2022	120	384	638	811	205	531	192	91	117	3.089
09.10.2022	21	267	459	579	158	328	111	28	55	2.006
10.10.2022	238	758	1.834	1.773	683	1.398	655	297	676	8.311
11.10.2022	241	712	1.779	1.589	673	1.338	775	324	597	8.028
12.10.2022	263	816	1.911	1.706	711	1.440	725	333	666	8.569
13.10.2022	336	977	2.221	2.000	746	1.612	814	342	780	9.826
14.10.2022	347	833	2.152	1.876	814	1.488	862	394	744	9.509
15.10.2022	97	288	570	730	136	458	216	105	209	2.809
16.10.2022	35	277	409	571	116	306	99	78	120	2.011
17.10.2022	310	871	1.997	1.844	687	1.580	690	305	719	9.002
18.10.2022	345	1.001	2.353	2.104	804	1.675	844	344	838	10.307
19.10.2022	336	992	2.222	2.176	805	1.569	873	318	844	10.133
20.10.2022	330	953	2.119	2.108	745	1.578	785	309	732	9.657
21.10.2022	333	975	2.183	2.041	820	1.545	796	312	750	9.753
22.10.2022	102	328	681	877	211	452	229	112	162	3.154
23.10.2022	64	191	363	653	174	270	110	34	51	1.910
24.10.2022	279	763	1.971	1.987	767	1.353	671	275	610	8.673
25.10.2022	328	832	2.129	2.013	743	1.382	806	334	679	9.244
26.10.2022	62	295	610	516	184	378	166	103	110	2.424
27.10.2022	274	764	1.759	1.869	775	1.464	737	329	610	8.579
28.10.2022	355	727	2.131	1.973	788	1.549	783	325	705	9.334
29.10.2022	56	236	575	826	209	401	174	49	75	2.601
30.10.2022	5	167	261	476	191	242	78	34	30	1.484
31.10.2022	260	697	1.688	1.825	736	1.338	692	314	597	8.146
01.11.2022	75	170	548	722	262	513	234	65	145	2.734
02.11.2022	288	820	2.039	1.962	716	1.424	742	317	704	9.011
03.11.2022	269	912	2.052	1.855	644	1.546	750	225	620	8.873
04.11.2022	375	995	2.209	2.202	757	1.694	774	261	781	10.047
05.11.2022	109	394	814	797	245	530	208	62	208	3.367
06.11.2022	83	181	500	464	186	411	148	57	103	2.133
07.11.2022	279	879	2.194	2.013	688	1.545	679	287	686	9.248
08.11.2022	303	969	2.117	2.213	653	1.617	745	285	678	9.578
09.11.2022	348	1.016	2.487	2.223	724	1.711	837	328	800	10.472
10.11.2022	387	987	2.559	2.341	764	1.693	845	336	890	10.802
11.11.2022	373	1.145	2.527	2.402	659	1.668	760	280	856	10.670
12.11.2022	141	605	824	816	113	723	230	56	277	3.785
13.11.2022	81	354	556	650	127	535	142	30	100	2.575
14.11.2022	325	868	2.301	2.120	798	1.646	735	271	691	9.754
15.11.2022	356	971	2.239	2.023	844	1.753	701	290	765	9.940
16.11.2022	363	813	2.258	1.975	787	1.569	719	305	770	9.557
17.11.2022	341	964	2.338	2.344	707	1.687	715	316	821	10.230
18.11.2022	407	1.025	2.468	2.117	778	1.571	771	254	842	10.231
19.11.2022	130	385	947	922	218	714	193	69	206	3.783
20.11.2022	79	270	648	703	256	485	123	81	156	2.801
21.11.2022	358	908	2.180	2.155	805	1.589	785	353	807	9.938
22.11.2022	332	906	2.294	2.155	819	1.601	777	243	807	9.932
23.11.2022	363	921	2.253	2.103	770	1.601	678	234	835	9.755
24.11.2022	322	967	2.123	2.183	799	1.543	758	254	785	9.732
25.11.2022	399	894	2.345	2.050	816	1.664	761	286	799	10.012
26.11.2022	99	319	503	798	231	571	254	95	169	3.039
27.11.2022	70	149	311	250	154	333	114	52	57	1.490
28.11.2022	311	884	2.025	2.075	812	1.654	805	377	744	9.684
29.11.2022	385	998	2.255	2.410	837	1.777	808	325	743	10.535

DIESEL	Burgenland	Kärnten	Niederösterreich	Oberösterreich	Salzburg	Steiermark	Tirol	Vorarlberg	Wien	Total
30.11.2022	373	921	2.121	1.990	787	1.615	739	309	683	<b>9.536</b>
01.12.2022	369	887	2.274	2.252	809	1.732	847	339	744	<b>10.251</b>
02.12.2022	350	900	2.409	2.133	859	1.749	920	289	879	<b>10.486</b>
03.12.2022	121	578	753	1.006	285	680	220	63	234	<b>3.940</b>
04.12.2022	79	401	438	730	134	443	123	41	78	<b>2.467</b>
05.12.2022	308	971	2.129	2.122	667	1.625	783	364	793	<b>9.759</b>
06.12.2022	360	1.002	2.327	2.241	831	1.765	773	309	824	<b>10.430</b>
07.12.2022	415	1.015	2.337	2.134	869	1.801	747	279	806	<b>10.401</b>
08.12.2022	132	379	674	782	230	782	205	41	159	<b>3.384</b>
09.12.2022	372	905	2.228	2.090	828	1.519	853	272	774	<b>9.838</b>
10.12.2022	98	126	531	620	283	473	241	94	150	<b>2.616</b>
11.12.2022	30	49	355	340	98	221	133	85	92	<b>1.403</b>
12.12.2022	392	998	2.487	2.448	787	1.708	803	359	885	<b>10.865</b>
13.12.2022	384	1.100	2.573	2.280	904	1.758	757	379	960	<b>11.092</b>
14.12.2022	406	1.123	2.569	2.354	845	1.792	743	324	959	<b>11.113</b>
15.12.2022	344	1.053	2.337	2.212	793	1.678	768	369	798	<b>10.349</b>
16.12.2022	342	1.040	2.324	2.241	885	1.749	783	293	902	<b>10.558</b>
17.12.2022	42	182	498	421	177	404	187	97	187	<b>2.195</b>
18.12.2022	18	139	263	195	88	220	81	50	43	<b>1.097</b>
19.12.2022	307	1.033	2.049	1.783	781	1.605	788	365	757	<b>9.466</b>
20.12.2022	343	1.105	2.355	2.140	853	1.623	784	351	914	<b>10.466</b>
21.12.2022	368	1.001	2.229	2.000	877	1.655	810	337	849	<b>10.124</b>
22.12.2022	386	1.137	2.367	2.212	810	1.756	830	390	863	<b>10.749</b>
23.12.2022	344	1.052	2.348	2.171	955	1.757	796	358	862	<b>10.641</b>
24.12.2022	97	432	507	790	224	514	236	52	149	<b>3.001</b>
25.12.2022	84	395	394	753	241	422	181	24	91	<b>2.585</b>
26.12.2022	27	266	430	633	289	402	164	51	126	<b>2.388</b>
27.12.2022	280	881	2.019	1.861	847	1.540	739	292	768	<b>9.225</b>
28.12.2022	320	1.010	2.217	1.943	865	1.744	798	314	871	<b>10.080</b>
29.12.2022	318	1.099	2.120	2.008	767	1.653	815	349	782	<b>9.909</b>
30.12.2022	322	934	1.805	1.959	775	1.546	835	302	626	<b>9.102</b>
31.12.2022	103	204	286	544	185	366	165	96	166	<b>2.115</b>

## 2.2. Entwicklung der Häufigkeit der Preisänderungen für "Diesel" Preise



## 2.4. Entwicklung der Häufigkeit der Preisänderungen nach Bundesländern und aller Bundesländer zusammen für "Super"

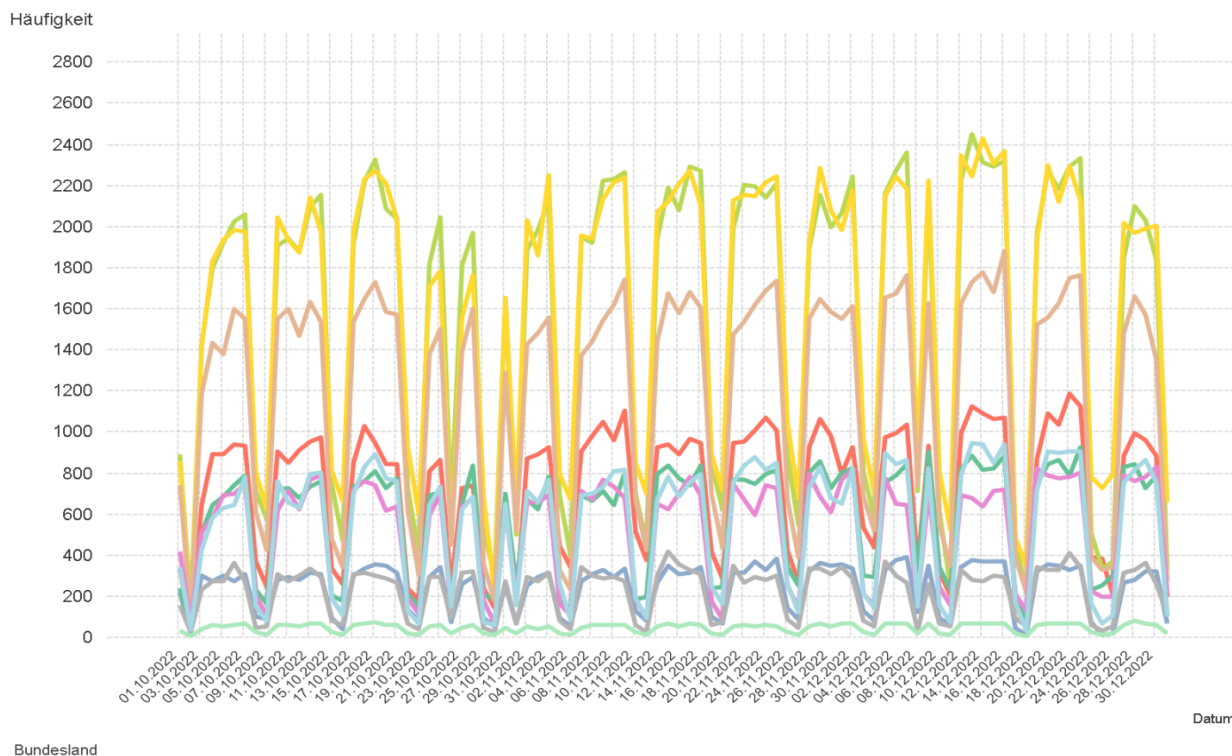
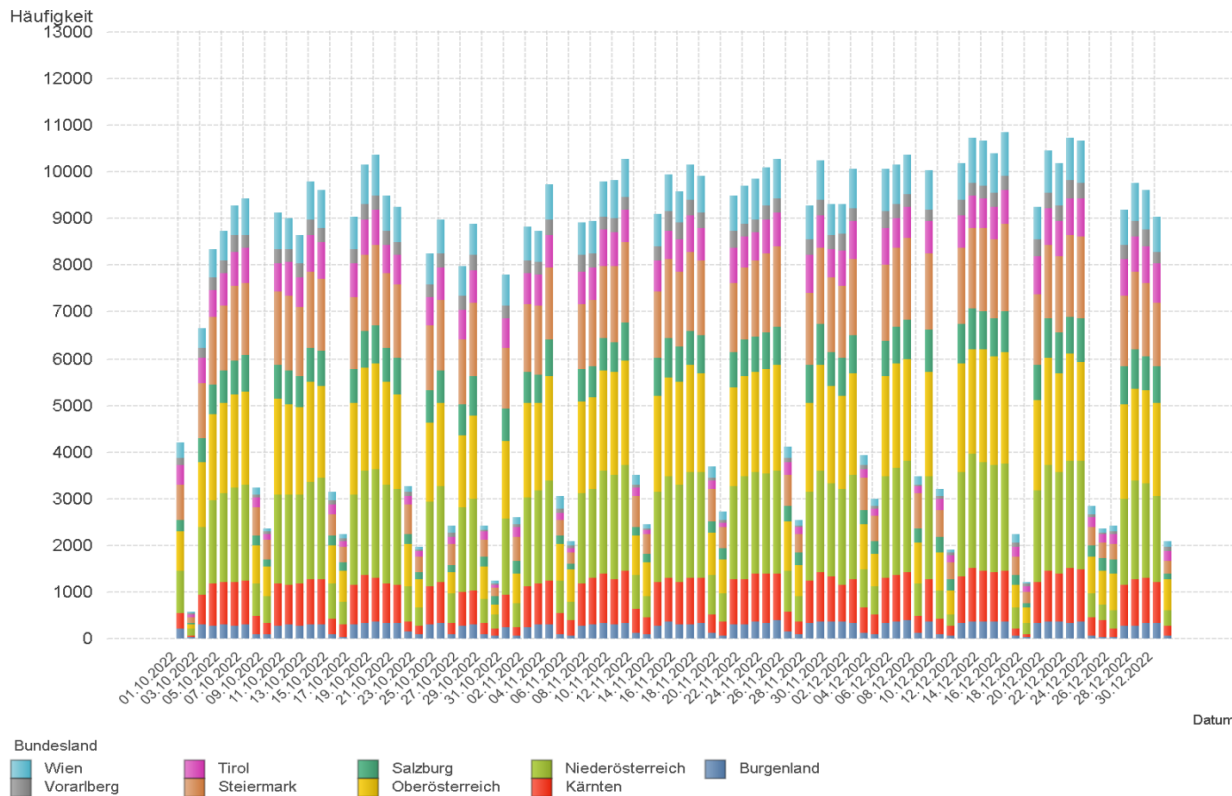
SUPER	Burgenland	Kärnten	Niederösterreich	Oberösterreich	Salzburg	Steiermark	Tirol	Vorarlberg	Wien	Total
01.10.2022	217	340	896	858	243	741	422	159	341	4.213
02.10.2022	29	38	158	95	24	106	65	29	44	588
03.10.2022	302	643	1.429	1.416	507	1.188	517	236	425	6.660
04.10.2022	273	893	1.802	1.831	649	1.438	585	278	582	8.329
05.10.2022	305	894	1.924	1.938	686	1.384	696	277	634	8.736
06.10.2022	275	944	2.024	1.986	741	1.601	701	361	648	9.279
07.10.2022	309	937	2.063	1.975	788	1.549	748	273	783	9.423
08.10.2022	103	368	711	804	231	609	205	46	153	3.230
09.10.2022	86	249	579	623	168	426	100	53	79	2.363
10.10.2022	281	910	1.907	2.050	724	1.553	618	310	764	9.115
11.10.2022	294	855	1.942	1.934	727	1.600	712	275	660	8.998
12.10.2022	280	912	1.885	1.878	683	1.468	626	299	629	8.658
13.10.2022	315	953	2.094	2.143	734	1.637	770	338	798	9.780
14.10.2022	307	972	2.157	1.975	764	1.540	787	296	806	9.603
15.10.2022	98	334	746	809	207	478	195	84	194	3.145
16.10.2022	44	262	477	669	178	341	111	61	109	2.252
17.10.2022	303	852	1.918	1.977	737	1.536	722	309	699	9.051
18.10.2022	337	1.033	2.217	2.233	761	1.650	764	319	833	10.147
19.10.2022	360	949	2.329	2.273	809	1.731	740	302	891	10.382
20.10.2022	347	847	2.091	2.214	731	1.588	619	291	776	9.501
21.10.2022	318	846	2.039	2.043	773	1.572	640	268	764	9.261
22.10.2022	138	239	732	929	212	620	195	66	132	3.263
23.10.2022	81	183	407	607	153	312	118	39	71	1.971
24.10.2022	293	812	1.819	1.707	696	1.384	599	293	643	8.243
25.10.2022	341	863	2.048	1.786	707	1.505	700	293	737	8.978
26.10.2022	76	254	642	454	156	454	136	95	154	2.421
27.10.2022	261	728	1.812	1.556	652	1.394	640	317	624	7.982
28.10.2022	294	743	1.970	1.763	839	1.598	682	324	685	8.896
29.10.2022	98	242	517	683	208	357	180	50	77	2.412
30.10.2022	58	142	300	221	195	177	68	29	63	1.253
31.10.2022	253	673	1.647	1.658	698	1.290	641	277	655	7.790
01.11.2022	70	172	502	647	263	525	207	66	160	2.612
02.11.2022	254	875	1.888	2.032	675	1.432	661	296	713	8.824
03.11.2022	292	895	1.986	1.862	625	1.482	659	274	659	8.732
04.11.2022	317	930	2.128	2.250	780	1.560	693	318	771	9.746
05.11.2022	94	444	691	794	182	330	165	84	260	3.044
06.11.2022	55	342	395	675	135	234	109	42	91	2.078
07.11.2022	272	906	1.948	1.961	694	1.374	716	346	694	8.909
08.11.2022	311	982	1.924	1.944	663	1.441	676	303	704	8.946
09.11.2022	327	1.049	2.226	2.139	712	1.543	768	291	736	9.789
10.11.2022	298	961	2.235	2.217	647	1.620	735	292	813	9.817
11.11.2022	337	1.105	2.269	2.242	807	1.742	683	272	817	10.273
12.11.2022	128	515	703	854	187	672	183	62	192	3.495
13.11.2022	80	376	461	701	199	429	98	25	93	2.462
14.11.2022	269	927	1.941	2.077	796	1.443	656	303	676	9.086
15.11.2022	349	940	2.192	2.126	839	1.676	622	417	784	9.943
16.11.2022	310	892	2.081	2.210	777	1.582	699	356	688	9.593
17.11.2022	317	969	2.295	2.276	745	1.682	782	327	756	10.146
18.11.2022	344	947	2.272	2.111	836	1.604	695	311	800	9.917
19.11.2022	106	416	844	894	239	703	182	64	246	3.694
20.11.2022	70	286	625	714	247	439	89	76	163	2.709
21.11.2022	313	949	1.990	2.129	769	1.480	751	349	755	9.483
22.11.2022	317	957	2.202	2.156	771	1.541	671	271	835	9.719
23.11.2022	370	1.011	2.196	2.149	751	1.622	598	293	880	9.868
24.11.2022	331	1.069	2.141	2.222	798	1.687	740	282	814	10.082
25.11.2022	383	1.007	2.215	2.247	820	1.737	728	301	852	10.288
26.11.2022	144	427	883	1.045	341	676	252	88	258	4.114
27.11.2022	89	266	548	682	255	392	146	46	121	2.544
28.11.2022	323	926	1.894	1.921	807	1.550	794	339	728	9.280
29.11.2022	367	1.063	2.158	2.290	860	1.649	685	338	832	10.239

SUPER	Burgenland	Kärnten	Niederösterreich	Oberösterreich	Salzburg	Steiermark	Tirol	Vorarlberg	Wien	Total
30.11.2022	352	979	1.999	2.081	731	1.586	608	309	680	<b>9.323</b>
01.12.2022	354	795	2.070	1.988	803	1.552	767	344	651	<b>9.322</b>
02.12.2022	335	927	2.247	2.175	825	1.613	820	288	827	<b>10.055</b>
03.12.2022	128	535	809	967	305	689	210	82	212	<b>3.937</b>
04.12.2022	82	439	583	700	297	524	157	57	141	<b>2.980</b>
05.12.2022	329	973	2.162	2.148	756	1.656	776	372	897	<b>10.066</b>
06.12.2022	375	999	2.277	2.246	790	1.675	651	304	845	<b>10.160</b>
07.12.2022	393	1.037	2.365	2.183	848	1.765	649	271	867	<b>10.376</b>
08.12.2022	124	348	717	863	303	745	175	34	154	<b>3.463</b>
09.12.2022	351	934	2.194	2.227	910	1.626	706	258	826	<b>10.029</b>
10.12.2022	97	325	616	811	343	549	244	72	160	<b>3.217</b>
11.12.2022	60	203	254	526	233	347	157	55	77	<b>1.912</b>
12.12.2022	343	998	2.224	2.346	825	1.631	692	330	792	<b>10.179</b>
13.12.2022	377	1.127	2.450	2.243	888	1.728	680	285	948	<b>10.724</b>
14.12.2022	373	1.091	2.312	2.435	819	1.776	640	275	940	<b>10.658</b>
15.12.2022	373	1.062	2.295	2.309	827	1.682	714	301	851	<b>10.411</b>
16.12.2022	373	1.069	2.321	2.369	883	1.882	724	298	941	<b>10.858</b>
17.12.2022	50	147	475	485	206	392	210	96	169	<b>2.230</b>
18.12.2022	16	84	223	351	90	229	130	56	31	<b>1.210</b>
19.12.2022	325	870	1.973	1.936	751	1.522	826	343	720	<b>9.264</b>
20.12.2022	355	1.092	2.277	2.303	848	1.557	789	330	906	<b>10.455</b>
21.12.2022	348	1.039	2.182	2.121	864	1.627	775	330	903	<b>10.186</b>
22.12.2022	332	1.185	2.292	2.291	789	1.755	785	409	907	<b>10.743</b>
23.12.2022	348	1.125	2.338	2.129	925	1.764	803	341	906	<b>10.677</b>
24.12.2022	74	391	511	781	233	394	228	59	167	<b>2.838</b>
25.12.2022	16	383	339	725	253	328	202	33	69	<b>2.348</b>
26.12.2022	19	204	373	797	301	345	202	56	112	<b>2.409</b>
27.12.2022	266	885	1.847	2.019	832	1.486	792	316	755	<b>9.196</b>
28.12.2022	285	996	2.100	1.969	847	1.665	761	327	817	<b>9.765</b>
29.12.2022	324	964	2.035	1.989	726	1.573	784	362	864	<b>9.619</b>
30.12.2022	323	888	1.839	2.006	792	1.351	834	263	757	<b>9.051</b>
31.12.2022	72	201	329	662	113	272	214	116	103	<b>2.082</b>



01.10.2022 - 31.12.2022

## 2.5. Entwicklung der Häufigkeit der Preisänderungen für "Super" Preise





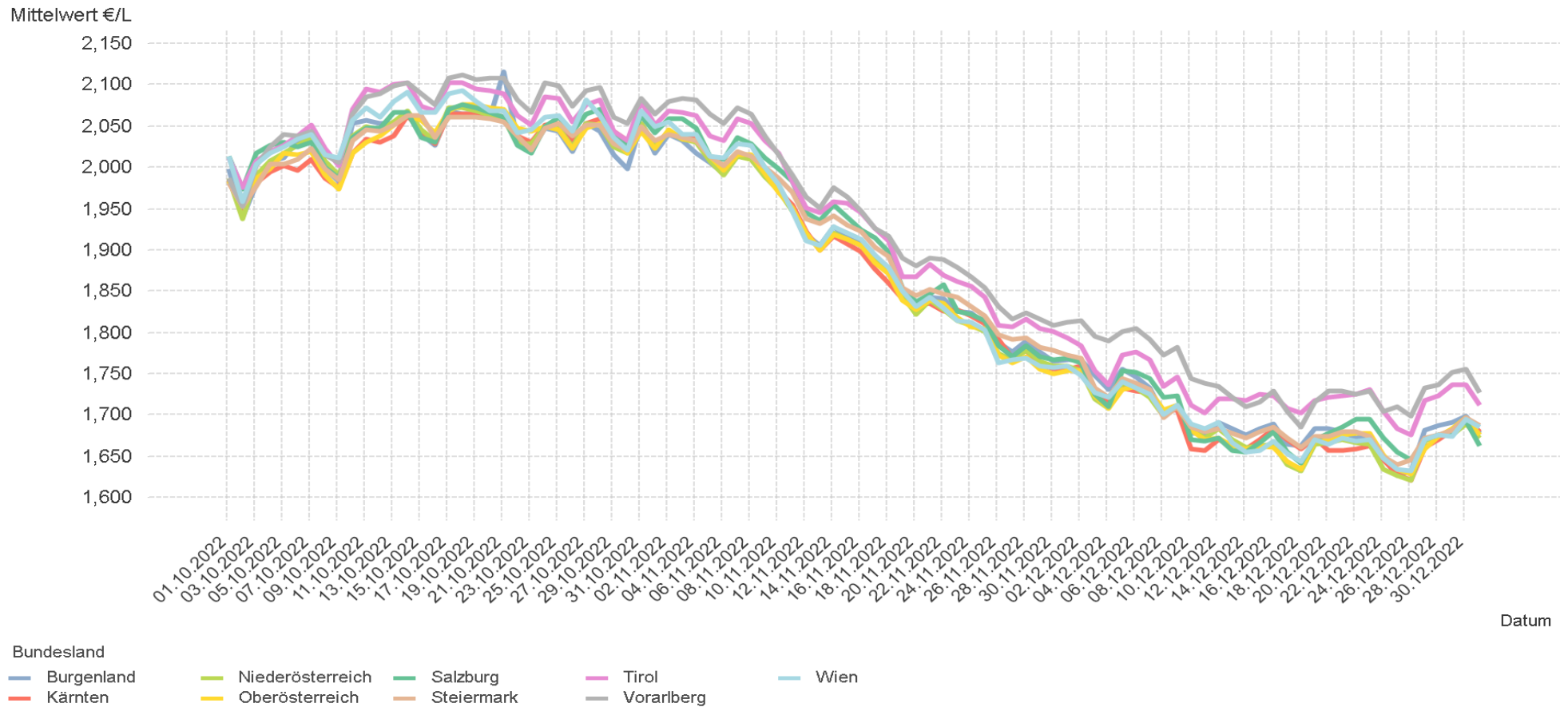
### 3.1. Entwicklung der Mittelwerte der Dieselpreise nach Bundesländern und aller Bundesländer zusammen

DIESEL	Burgenland	Kärnten	Nieder-österreich	Ober-österreich	Salzburg	Steiermark	Tirol	Vorarlberg	Wien	Total
01.10.2022	1,999	1,984	1,987	1,984	2,013	1,982	2,013	1,987	2,013	1,991
02.10.2022	1,939	1,947	1,937	1,952	1,974	1,954	1,975	1,954	1,958	1,952
03.10.2022	1,980	1,981	1,991	1,987	2,017	1,977	2,008	2,003	2,005	1,991
04.10.2022	2,008	1,995	2,007	1,999	2,026	2,004	2,019	2,026	2,017	2,007
05.10.2022	2,012	2,001	2,017	2,018	2,031	2,004	2,027	2,041	2,025	2,016
06.10.2022	2,033	1,996	2,026	2,016	2,025	2,009	2,038	2,038	2,034	2,020
07.10.2022	2,038	2,010	2,036	2,020	2,031	2,024	2,051	2,045	2,040	2,029
08.10.2022	1,999	1,987	2,007	1,990	2,000	1,999	2,024	2,015	2,016	2,000
09.10.2022	1,983	1,975	1,990	1,973	1,987	1,984	2,001	2,006	2,012	1,983
10.10.2022	2,054	2,017	2,038	2,017	2,036	2,032	2,071	2,066	2,058	2,036
11.10.2022	2,057	2,035	2,051	2,031	2,049	2,046	2,095	2,087	2,072	2,052
12.10.2022	2,053	2,030	2,047	2,037	2,048	2,044	2,091	2,090	2,061	2,050
13.10.2022	2,054	2,039	2,055	2,052	2,067	2,052	2,102	2,100	2,081	2,061
14.10.2022	2,067	2,063	2,068	2,063	2,066	2,062	2,103	2,102	2,091	2,072
15.10.2022	2,040	2,044	2,046	2,057	2,037	2,063	2,074	2,089	2,068	2,056
16.10.2022	2,027	2,029	2,032	2,042	2,031	2,036	2,069	2,076	2,067	2,041
17.10.2022	2,069	2,064	2,073	2,069	2,071	2,062	2,103	2,108	2,089	2,074
18.10.2022	2,065	2,064	2,073	2,077	2,076	2,060	2,103	2,113	2,093	2,076
19.10.2022	2,065	2,065	2,069	2,076	2,072	2,061	2,095	2,108	2,080	2,073
20.10.2022	2,060	2,065	2,063	2,072	2,066	2,058	2,092	2,109	2,069	2,069
21.10.2022	2,116	2,061	2,060	2,070	2,061	2,056	2,090	2,108	2,068	2,068
22.10.2022	2,033	2,038	2,029	2,047	2,026	2,039	2,063	2,083	2,042	2,041
23.10.2022	2,022	2,031	2,029	2,043	2,018	2,022	2,052	2,067	2,046	2,034
24.10.2022	2,048	2,051	2,050	2,051	2,049	2,049	2,086	2,104	2,062	2,055
25.10.2022	2,043	2,053	2,047	2,047	2,061	2,054	2,084	2,099	2,063	2,056
26.10.2022	2,019	2,031	2,026	2,023	2,043	2,039	2,055	2,074	2,044	2,034
27.10.2022	2,054	2,054	2,053	2,048	2,064	2,051	2,077	2,093	2,082	2,058
28.10.2022	2,043	2,058	2,051	2,054	2,070	2,051	2,081	2,097	2,064	2,059
29.10.2022	2,015	2,044	2,024	2,035	2,040	2,029	2,044	2,061	2,036	2,034
30.10.2022	1,999	2,033	2,017	2,017	2,027	2,021	2,033	2,053	2,020	2,022
31.10.2022	2,054	2,054	2,053	2,045	2,063	2,050	2,081	2,084	2,068	2,056
01.11.2022	2,018	2,027	2,028	2,022	2,042	2,032	2,052	2,064	2,050	2,032
02.11.2022	2,040	2,044	2,041	2,046	2,059	2,040	2,069	2,081	2,054	2,048
03.11.2022	2,034	2,036	2,035	2,034	2,058	2,036	2,066	2,085	2,040	2,041
04.11.2022	2,018	2,036	2,031	2,032	2,047	2,032	2,064	2,082	2,040	2,037
05.11.2022	2,007	2,013	2,008	2,013	2,014	2,014	2,039	2,064	2,013	2,014
06.11.2022	1,992	2,003	1,991	1,997	2,009	2,003	2,032	2,053	2,011	2,003
07.11.2022	2,018	2,015	2,014	2,015	2,036	2,020	2,059	2,073	2,030	2,023
08.11.2022	2,011	2,010	2,009	2,015	2,029	2,014	2,053	2,064	2,027	2,019
09.11.2022	1,989	1,990	1,990	1,993	2,012	2,001	2,033	2,037	2,001	2,000
10.11.2022	1,977	1,971	1,971	1,969	1,998	1,988	2,018	2,015	1,979	1,981
11.11.2022	1,951	1,954	1,948	1,951	1,983	1,970	1,983	1,991	1,948	1,958
12.11.2022	1,918	1,922	1,916	1,921	1,944	1,938	1,950	1,964	1,912	1,926
13.11.2022	1,906	1,900	1,903	1,900	1,936	1,932	1,945	1,952	1,905	1,912
14.11.2022	1,927	1,918	1,921	1,919	1,954	1,941	1,959	1,976	1,929	1,931
15.11.2022	1,916	1,907	1,913	1,914	1,940	1,929	1,957	1,964	1,920	1,923
16.11.2022	1,908	1,899	1,905	1,906	1,925	1,922	1,945	1,947	1,913	1,914
17.11.2022	1,890	1,877	1,889	1,884	1,915	1,903	1,927	1,927	1,894	1,895
18.11.2022	1,875	1,859	1,879	1,872	1,899	1,892	1,911	1,916	1,878	1,882
19.11.2022	1,851	1,840	1,844	1,838	1,853	1,855	1,867	1,890	1,849	1,847
20.11.2022	1,835	1,834	1,823	1,827	1,838	1,844	1,868	1,880	1,831	1,834
21.11.2022	1,843	1,836	1,839	1,839	1,846	1,853	1,882	1,890	1,843	1,847
22.11.2022	1,841	1,826	1,827	1,835	1,859	1,846	1,870	1,888	1,830	1,840
23.11.2022	1,826	1,828	1,814	1,818	1,825	1,842	1,863	1,879	1,815	1,827
24.11.2022	1,823	1,819	1,808	1,807	1,821	1,832	1,855	1,868	1,812	1,820
25.11.2022	1,811	1,810	1,801	1,805	1,814	1,821	1,842	1,854	1,804	1,812
26.11.2022	1,788	1,791	1,775	1,773	1,784	1,798	1,809	1,831	1,763	1,786
27.11.2022	1,777	1,769	1,768	1,763	1,771	1,792	1,806	1,817	1,766	1,778
28.11.2022	1,789	1,777	1,777	1,770	1,784	1,793	1,817	1,825	1,769	1,784
29.11.2022	1,776	1,761	1,764	1,756	1,771	1,782	1,805	1,816	1,759	1,770

DIESEL	Burgenland	Kärnten	Niederösterreich	Oberösterreich	Salzburg	Steiermark	Tirol	Vorarlberg	Wien	Total
30.11.2022	1,765	1,755	1,760	1,750	1,768	1,778	1,801	1,808	1,758	1,766
01.12.2022	1,766	1,755	1,759	1,754	1,768	1,772	1,793	1,813	1,758	1,765
02.12.2022	1,767	1,760	1,753	1,754	1,763	1,768	1,783	1,814	1,747	1,761
03.12.2022	1,748	1,729	1,720	1,724	1,726	1,733	1,754	1,795	1,726	1,729
04.12.2022	1,732	1,717	1,707	1,709	1,710	1,722	1,737	1,789	1,722	1,716
05.12.2022	1,756	1,733	1,739	1,731	1,754	1,744	1,773	1,801	1,740	1,744
06.12.2022	1,745	1,729	1,733	1,734	1,751	1,738	1,777	1,804	1,733	1,741
07.12.2022	1,733	1,728	1,722	1,729	1,745	1,730	1,768	1,791	1,725	1,733
08.12.2022	1,700	1,704	1,698	1,706	1,721	1,698	1,735	1,773	1,700	1,705
09.12.2022	1,711	1,706	1,709	1,712	1,723	1,709	1,745	1,781	1,713	1,716
10.12.2022	1,678	1,659	1,683	1,682	1,671	1,685	1,713	1,744	1,689	1,685
11.12.2022	1,678	1,657	1,672	1,671	1,667	1,679	1,703	1,738	1,683	1,680
12.12.2022	1,691	1,671	1,683	1,672	1,673	1,684	1,720	1,735	1,691	1,684
13.12.2022	1,683	1,662	1,670	1,663	1,657	1,678	1,720	1,721	1,667	1,673
14.12.2022	1,676	1,659	1,660	1,658	1,655	1,673	1,718	1,711	1,654	1,667
15.12.2022	1,684	1,670	1,663	1,663	1,667	1,680	1,724	1,715	1,656	1,673
16.12.2022	1,689	1,683	1,664	1,661	1,680	1,685	1,724	1,728	1,668	1,678
17.12.2022	1,664	1,670	1,640	1,643	1,655	1,673	1,707	1,704	1,653	1,660
18.12.2022	1,662	1,659	1,633	1,634	1,641	1,661	1,702	1,685	1,643	1,651
19.12.2022	1,683	1,671	1,665	1,668	1,671	1,674	1,718	1,715	1,670	1,676
20.12.2022	1,683	1,657	1,667	1,670	1,678	1,674	1,722	1,728	1,665	1,675
21.12.2022	1,679	1,656	1,669	1,676	1,685	1,679	1,723	1,729	1,672	1,679
22.12.2022	1,672	1,659	1,667	1,678	1,695	1,679	1,725	1,725	1,669	1,679
23.12.2022	1,676	1,663	1,664	1,678	1,696	1,675	1,731	1,729	1,670	1,679
24.12.2022	1,647	1,645	1,634	1,651	1,673	1,649	1,704	1,705	1,648	1,653
25.12.2022	1,626	1,628	1,626	1,634	1,655	1,640	1,684	1,709	1,634	1,639
26.12.2022	1,633	1,621	1,621	1,628	1,646	1,646	1,677	1,699	1,632	1,636
27.12.2022	1,682	1,661	1,667	1,659	1,671	1,672	1,718	1,732	1,670	1,673
28.12.2022	1,688	1,670	1,675	1,673	1,676	1,676	1,724	1,736	1,675	1,681
29.12.2022	1,690	1,681	1,676	1,683	1,679	1,682	1,737	1,751	1,674	1,687
30.12.2022	1,699	1,697	1,690	1,696	1,692	1,696	1,736	1,756	1,695	1,700
31.12.2022	1,677	1,680	1,671	1,676	1,663	1,687	1,711	1,727	1,685	1,682

01.10.2022 - 31.12.2022

## 3.2. Entwicklung Mittelwert für "Diesel" Preise



### 3.3. Entwicklung der Mittelwerte der "Super" Preise nach Bundesländern und aller Bundesländer zusammen

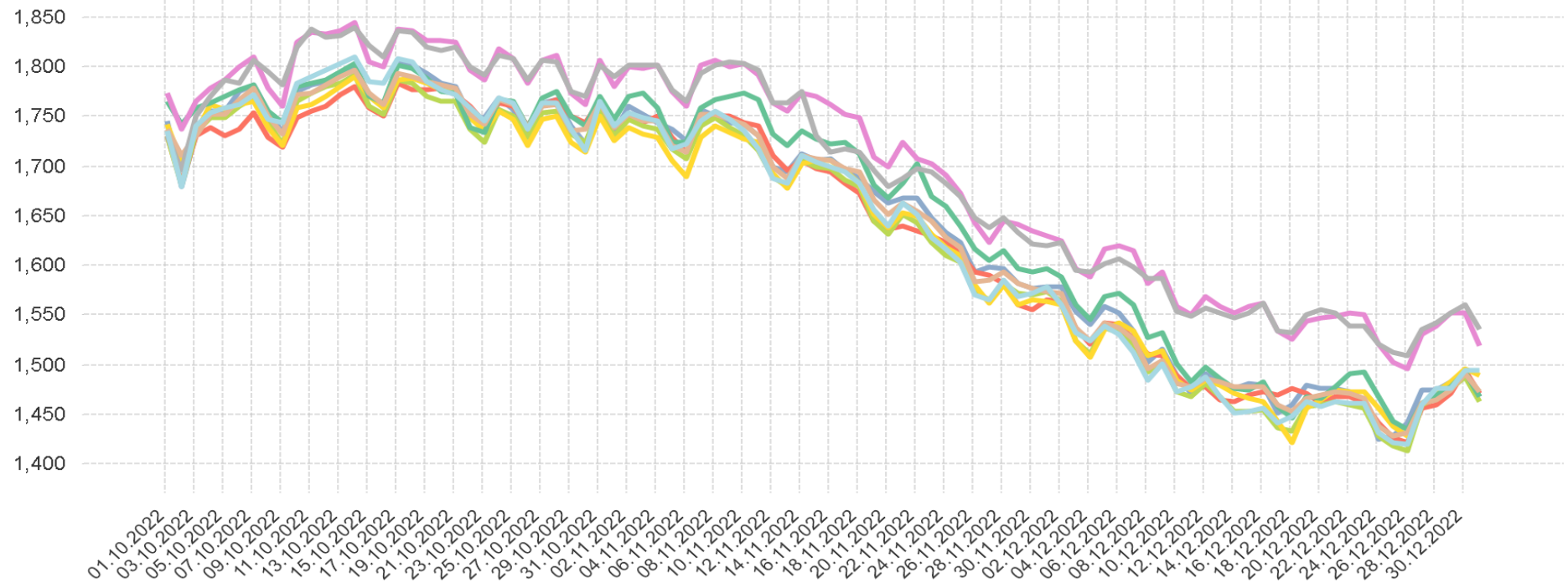
SUPER	Burgenland	Kärnten	Niederösterreich	Oberösterreich	Salzburg	Steiermark	Tirol	Vorarlberg	Wien	Total
01.10.2022	1,746	1,731	1,730	1,742	1,766	1,738	1,774	1,731	1,736	1,742
02.10.2022	1,680	1,683	1,681	1,704	1,742	1,710	1,738	1,696	1,679	1,700
03.10.2022	1,733	1,732	1,735	1,735	1,759	1,731	1,765	1,751	1,740	1,739
04.10.2022	1,755	1,740	1,748	1,762	1,763	1,752	1,779	1,770	1,754	1,756
05.10.2022	1,755	1,730	1,749	1,757	1,770	1,752	1,788	1,787	1,758	1,756
06.10.2022	1,776	1,738	1,760	1,762	1,776	1,767	1,801	1,784	1,762	1,765
07.10.2022	1,783	1,754	1,769	1,765	1,782	1,779	1,811	1,807	1,773	1,775
08.10.2022	1,756	1,730	1,745	1,740	1,755	1,750	1,778	1,795	1,747	1,747
09.10.2022	1,735	1,719	1,722	1,721	1,744	1,732	1,761	1,782	1,745	1,729
10.10.2022	1,776	1,750	1,766	1,759	1,780	1,772	1,825	1,821	1,783	1,773
11.10.2022	1,782	1,756	1,774	1,762	1,784	1,775	1,836	1,839	1,790	1,779
12.10.2022	1,786	1,761	1,780	1,770	1,788	1,782	1,833	1,831	1,797	1,784
13.10.2022	1,792	1,772	1,784	1,781	1,795	1,790	1,837	1,831	1,804	1,791
14.10.2022	1,800	1,781	1,793	1,790	1,803	1,796	1,845	1,841	1,810	1,800
15.10.2022	1,772	1,760	1,761	1,771	1,771	1,774	1,806	1,822	1,786	1,772
16.10.2022	1,759	1,751	1,753	1,759	1,764	1,763	1,801	1,810	1,784	1,762
17.10.2022	1,805	1,783	1,787	1,787	1,802	1,793	1,838	1,837	1,808	1,797
18.10.2022	1,802	1,777	1,784	1,789	1,799	1,791	1,836	1,834	1,806	1,795
19.10.2022	1,793	1,776	1,771	1,783	1,789	1,785	1,828	1,821	1,785	1,785
20.10.2022	1,783	1,778	1,765	1,777	1,776	1,782	1,827	1,817	1,776	1,780
21.10.2022	1,781	1,773	1,765	1,774	1,775	1,778	1,824	1,821	1,773	1,778
22.10.2022	1,751	1,761	1,738	1,750	1,738	1,752	1,797	1,800	1,759	1,752
23.10.2022	1,749	1,745	1,724	1,735	1,735	1,743	1,788	1,792	1,746	1,740
24.10.2022	1,769	1,764	1,758	1,756	1,767	1,768	1,818	1,812	1,769	1,768
25.10.2022	1,758	1,761	1,751	1,747	1,766	1,762	1,809	1,808	1,765	1,762
26.10.2022	1,730	1,741	1,729	1,722	1,739	1,739	1,784	1,787	1,738	1,737
27.10.2022	1,764	1,762	1,754	1,748	1,769	1,761	1,808	1,807	1,765	1,764
28.10.2022	1,767	1,767	1,756	1,751	1,776	1,762	1,812	1,806	1,764	1,766
29.10.2022	1,741	1,751	1,732	1,724	1,751	1,736	1,775	1,775	1,737	1,739
30.10.2022	1,722	1,744	1,725	1,715	1,740	1,737	1,762	1,771	1,716	1,732
31.10.2022	1,760	1,766	1,757	1,751	1,770	1,764	1,806	1,801	1,765	1,765
01.11.2022	1,734	1,730	1,732	1,725	1,747	1,740	1,780	1,791	1,742	1,739
02.11.2022	1,761	1,749	1,747	1,739	1,771	1,752	1,800	1,801	1,754	1,755
03.11.2022	1,752	1,744	1,742	1,733	1,773	1,747	1,799	1,802	1,749	1,750
04.11.2022	1,744	1,751	1,737	1,729	1,760	1,746	1,802	1,802	1,746	1,748
05.11.2022	1,738	1,729	1,718	1,706	1,724	1,720	1,775	1,777	1,717	1,722
06.11.2022	1,727	1,715	1,707	1,690	1,724	1,714	1,760	1,766	1,722	1,710
07.11.2022	1,757	1,740	1,741	1,729	1,758	1,753	1,802	1,794	1,745	1,749
08.11.2022	1,750	1,750	1,749	1,741	1,767	1,753	1,806	1,802	1,756	1,756
09.11.2022	1,744	1,751	1,740	1,735	1,770	1,747	1,801	1,805	1,747	1,751
10.11.2022	1,742	1,745	1,732	1,728	1,774	1,742	1,804	1,803	1,737	1,745
11.11.2022	1,731	1,741	1,716	1,724	1,767	1,731	1,793	1,797	1,718	1,735
12.11.2022	1,699	1,711	1,689	1,694	1,733	1,700	1,764	1,764	1,688	1,703
13.11.2022	1,695	1,697	1,679	1,679	1,720	1,688	1,756	1,763	1,683	1,691
14.11.2022	1,712	1,706	1,707	1,702	1,735	1,712	1,774	1,775	1,711	1,716
15.11.2022	1,705	1,698	1,699	1,706	1,728	1,708	1,771	1,731	1,705	1,711
16.11.2022	1,708	1,695	1,698	1,705	1,723	1,706	1,762	1,715	1,699	1,709
17.11.2022	1,697	1,684	1,687	1,696	1,724	1,698	1,752	1,718	1,694	1,700
18.11.2022	1,688	1,672	1,680	1,683	1,712	1,695	1,749	1,715	1,682	1,691
19.11.2022	1,674	1,645	1,645	1,652	1,681	1,666	1,709	1,696	1,657	1,658
20.11.2022	1,663	1,636	1,631	1,638	1,668	1,651	1,700	1,679	1,640	1,645
21.11.2022	1,668	1,640	1,652	1,653	1,683	1,662	1,725	1,689	1,663	1,663
22.11.2022	1,668	1,635	1,643	1,649	1,703	1,655	1,708	1,698	1,651	1,658
23.11.2022	1,648	1,630	1,624	1,632	1,670	1,646	1,703	1,695	1,628	1,642
24.11.2022	1,634	1,623	1,611	1,618	1,660	1,629	1,691	1,683	1,616	1,630
25.11.2022	1,623	1,612	1,604	1,611	1,640	1,619	1,673	1,670	1,603	1,619
26.11.2022	1,593	1,593	1,573	1,580	1,618	1,584	1,643	1,647	1,571	1,589
27.11.2022	1,599	1,590	1,565	1,562	1,604	1,585	1,624	1,639	1,566	1,580
28.11.2022	1,596	1,582	1,583	1,580	1,616	1,593	1,646	1,648	1,585	1,595
29.11.2022	1,583	1,561	1,573	1,561	1,597	1,582	1,642	1,633	1,569	1,579

SUPER	Burgenland	Kärnten	Niederösterreich	Oberösterreich	Salzburg	Steiermark	Tirol	Vorarlberg	Wien	Total
30.11.2022	1,577	1,556	1,570	1,565	1,594	1,577	1,635	1,621	1,573	1,577
01.12.2022	1,580	1,565	1,574	1,563	1,597	1,574	1,630	1,620	1,579	1,580
02.12.2022	1,579	1,564	1,564	1,560	1,589	1,572	1,625	1,624	1,561	1,573
03.12.2022	1,553	1,538	1,524	1,524	1,560	1,537	1,597	1,595	1,533	1,538
04.12.2022	1,541	1,521	1,511	1,508	1,545	1,524	1,589	1,593	1,524	1,525
05.12.2022	1,560	1,542	1,538	1,536	1,569	1,542	1,617	1,603	1,539	1,550
06.12.2022	1,552	1,541	1,532	1,542	1,572	1,537	1,620	1,607	1,531	1,548
07.12.2022	1,534	1,526	1,521	1,535	1,561	1,526	1,614	1,599	1,512	1,536
08.12.2022	1,503	1,511	1,492	1,510	1,528	1,495	1,582	1,587	1,485	1,508
09.12.2022	1,515	1,510	1,503	1,514	1,532	1,505	1,594	1,587	1,501	1,518
10.12.2022	1,489	1,490	1,473	1,484	1,501	1,482	1,559	1,554	1,474	1,491
11.12.2022	1,472	1,477	1,468	1,474	1,483	1,477	1,550	1,549	1,478	1,484
12.12.2022	1,492	1,477	1,482	1,484	1,498	1,487	1,568	1,557	1,488	1,493
13.12.2022	1,482	1,465	1,468	1,480	1,486	1,482	1,559	1,552	1,468	1,482
14.12.2022	1,476	1,463	1,454	1,471	1,476	1,477	1,553	1,547	1,451	1,473
15.12.2022	1,481	1,470	1,454	1,466	1,475	1,478	1,560	1,552	1,454	1,475
16.12.2022	1,480	1,473	1,454	1,463	1,483	1,478	1,562	1,562	1,456	1,476
17.12.2022	1,452	1,469	1,436	1,443	1,458	1,460	1,534	1,535	1,441	1,460
18.12.2022	1,460	1,476	1,433	1,422	1,447	1,453	1,525	1,533	1,449	1,453
19.12.2022	1,479	1,471	1,458	1,457	1,468	1,467	1,544	1,550	1,464	1,474
20.12.2022	1,476	1,461	1,460	1,465	1,467	1,469	1,547	1,555	1,459	1,473
21.12.2022	1,477	1,469	1,464	1,475	1,478	1,473	1,549	1,552	1,463	1,479
22.12.2022	1,473	1,469	1,460	1,473	1,491	1,471	1,552	1,540	1,462	1,478
23.12.2022	1,464	1,461	1,456	1,473	1,493	1,466	1,551	1,539	1,461	1,475
24.12.2022	1,425	1,442	1,428	1,456	1,468	1,438	1,521	1,520	1,431	1,452
25.12.2022	1,429	1,426	1,419	1,438	1,443	1,429	1,502	1,513	1,422	1,439
26.12.2022	1,442	1,422	1,414	1,428	1,435	1,432	1,497	1,510	1,420	1,434
27.12.2022	1,475	1,456	1,460	1,460	1,461	1,462	1,532	1,537	1,460	1,469
28.12.2022	1,475	1,460	1,467	1,474	1,470	1,465	1,539	1,542	1,476	1,477
29.12.2022	1,483	1,471	1,477	1,482	1,479	1,474	1,553	1,552	1,476	1,486
30.12.2022	1,495	1,494	1,489	1,496	1,493	1,492	1,553	1,561	1,494	1,500
31.12.2022	1,468	1,471	1,463	1,490	1,468	1,474	1,520	1,535	1,494	1,486

01.10.2022 - 31.12.2022

## 3.4. Entwicklung Mittelwert für "Super" Preise

Mittelwert €/L



Bundesland

- Burgenland
- Kärnten
- Niederösterreich
- Oberösterreich
- Salzburg
- Steiermark
- Tirol
- Vorarlberg
- Wien

Datum

## 4.1. Entwicklung des Median der "Diesel" Preise nach Bundesländern und aller Bundesländer

DIESEL	Burgen-land	Kärnten	Nieder-österreich	Ober-österreich	Salzburg	Steiermark	Tirol	Vorarlberg	Wien	Total
01.10.2022	1,999	1,989	1,979	1,984	2,019	1,979	2,019	1,979	2,019	1,994
02.10.2022	1,939	1,939	1,949	1,959	1,968	1,954	1,977	1,944	1,967	1,949
03.10.2022	1,979	1,988	1,999	1,991	2,014	1,979	2,004	2,009	2,009	1,996
04.10.2022	2,009	1,994	2,005	1,999	2,026	1,998	2,029	2,029	2,019	2,004
05.10.2022	2,009	1,999	2,019	1,999	2,029	1,999	2,029	2,045	2,029	2,014
06.10.2022	2,024	1,990	2,024	2,010	2,019	2,004	2,037	2,039	2,038	2,019
07.10.2022	2,039	2,004	2,038	2,019	2,024	2,018	2,049	2,039	2,039	2,029
08.10.2022	1,995	1,986	1,999	1,987	1,992	1,995	2,019	2,005	2,009	1,994
09.10.2022	1,976	1,967	1,982	1,971	1,984	1,984	1,994	1,994	2,020	1,976
10.10.2022	2,039	1,999	2,034	1,999	2,029	2,019	2,069	2,064	2,054	2,029
11.10.2022	2,049	2,024	2,049	2,009	2,049	2,047	2,089	2,079	2,069	2,049
12.10.2022	2,049	2,027	2,039	2,034	2,040	2,039	2,089	2,089	2,058	2,041
13.10.2022	2,049	2,030	2,046	2,043	2,059	2,049	2,099	2,099	2,079	2,051
14.10.2022	2,059	2,059	2,062	2,061	2,052	2,058	2,099	2,099	2,084	2,064
15.10.2022	2,034	2,040	2,035	2,054	2,016	2,048	2,059	2,085	2,068	2,049
16.10.2022	2,019	2,023	2,024	2,041	2,008	2,033	2,074	2,075	2,069	2,034
17.10.2022	2,069	2,059	2,069	2,069	2,065	2,059	2,099	2,099	2,079	2,069
18.10.2022	2,059	2,054	2,069	2,074	2,069	2,058	2,099	2,102	2,089	2,069
19.10.2022	2,059	2,059	2,063	2,070	2,059	2,054	2,084	2,099	2,074	2,069
20.10.2022	2,049	2,057	2,059	2,069	2,058	2,049	2,084	2,099	2,059	2,063
21.10.2022	2,049	2,053	2,049	2,069	2,054	2,049	2,081	2,099	2,059	2,059
22.10.2022	2,034	2,039	2,028	2,051	2,022	2,037	2,059	2,075	2,029	2,039
23.10.2022	2,019	2,028	2,028	2,044	2,022	2,014	2,047	2,065	2,039	2,035
24.10.2022	2,039	2,042	2,043	2,042	2,039	2,044	2,079	2,099	2,049	2,048
25.10.2022	2,039	2,049	2,043	2,039	2,049	2,051	2,079	2,089	2,059	2,049
26.10.2022	2,019	2,029	2,024	2,016	2,037	2,034	2,059	2,069	2,039	2,029
27.10.2022	2,054	2,054	2,049	2,044	2,059	2,049	2,079	2,084	2,064	2,054
28.10.2022	2,039	2,059	2,049	2,054	2,061	2,049	2,079	2,094	2,059	2,056
29.10.2022	2,008	2,049	2,022	2,038	2,038	2,029	2,044	2,049	2,021	2,037
30.10.2022	1,998	2,029	2,020	2,016	2,023	2,021	2,034	2,039	2,009	2,019
31.10.2022	2,054	2,054	2,049	2,044	2,058	2,049	2,079	2,079	2,067	2,054
01.11.2022	2,019	2,024	2,026	2,020	2,039	2,029	2,049	2,059	2,049	2,029
02.11.2022	2,039	2,040	2,039	2,032	2,051	2,041	2,069	2,079	2,049	2,043
03.11.2022	2,024	2,029	2,029	2,027	2,049	2,034	2,059	2,079	2,039	2,034
04.11.2022	2,022	2,034	2,029	2,034	2,039	2,029	2,059	2,079	2,039	2,034
05.11.2022	2,009	2,017	2,011	2,017	2,012	2,012	2,039	2,055	2,004	2,014
06.11.2022	1,989	1,999	1,997	1,992	2,007	2,003	2,034	2,045	1,996	1,998
07.11.2022	2,014	2,009	2,013	2,014	2,037	2,019	2,059	2,069	2,029	2,019
08.11.2022	2,004	2,005	2,009	2,012	2,024	2,009	2,049	2,059	2,024	2,016
09.11.2022	1,989	1,989	1,991	1,989	1,999	1,994	2,029	2,029	1,999	1,995
10.11.2022	1,969	1,969	1,969	1,965	1,983	1,979	1,999	2,000	1,974	1,974
11.11.2022	1,949	1,948	1,949	1,949	1,969	1,964	1,979	1,989	1,944	1,954
12.11.2022	1,919	1,919	1,919	1,923	1,939	1,943	1,949	1,959	1,908	1,924
13.11.2022	1,904	1,898	1,906	1,899	1,939	1,939	1,949	1,949	1,889	1,908
14.11.2022	1,924	1,919	1,918	1,917	1,947	1,939	1,959	1,969	1,919	1,929
15.11.2022	1,909	1,902	1,903	1,909	1,929	1,927	1,949	1,959	1,909	1,919
16.11.2022	1,903	1,899	1,899	1,899	1,914	1,917	1,939	1,944	1,909	1,909
17.11.2022	1,884	1,882	1,889	1,879	1,899	1,899	1,924	1,919	1,893	1,894
18.11.2022	1,869	1,869	1,878	1,869	1,889	1,887	1,899	1,904	1,879	1,879
19.11.2022	1,851	1,855	1,849	1,840	1,849	1,861	1,867	1,880	1,844	1,849
20.11.2022	1,834	1,842	1,823	1,830	1,833	1,847	1,869	1,871	1,819	1,834
21.11.2022	1,839	1,839	1,831	1,834	1,838	1,859	1,879	1,887	1,839	1,839
22.11.2022	1,842	1,829	1,819	1,831	1,829	1,849	1,869	1,879	1,832	1,834
23.11.2022	1,824	1,833	1,808	1,809	1,814	1,839	1,864	1,879	1,809	1,819
24.11.2022	1,824	1,822	1,801	1,801	1,812	1,829	1,859	1,860	1,808	1,817
25.11.2022	1,809	1,812	1,799	1,799	1,807	1,819	1,839	1,849	1,799	1,809
26.11.2022	1,789	1,793	1,774	1,774	1,779	1,798	1,808	1,819	1,769	1,788
27.11.2022	1,774	1,777	1,765	1,754	1,762	1,789	1,799	1,810	1,764	1,778
28.11.2022	1,789	1,777	1,779	1,769	1,776	1,789	1,809	1,819	1,764	1,779
29.11.2022	1,769	1,759	1,759	1,749	1,759	1,781	1,799	1,804	1,754	1,766

DIESEL	Burgenland	Kärnten	Niederösterreich	Oberösterreich	Salzburg	Steiermark	Tirol	Vorarlberg	Wien	Total
30.11.2022	1,764	1,751	1,758	1,744	1,759	1,779	1,799	1,799	1,749	1,759
01.12.2022	1,764	1,755	1,759	1,749	1,759	1,774	1,792	1,809	1,754	1,762
02.12.2022	1,769	1,759	1,749	1,749	1,754	1,764	1,779	1,809	1,739	1,759
03.12.2022	1,754	1,726	1,719	1,719	1,719	1,728	1,754	1,789	1,719	1,724
04.12.2022	1,734	1,717	1,702	1,701	1,706	1,724	1,729	1,784	1,719	1,711
05.12.2022	1,759	1,729	1,735	1,727	1,748	1,739	1,769	1,799	1,739	1,739
06.12.2022	1,749	1,728	1,729	1,729	1,744	1,734	1,779	1,799	1,729	1,737
07.12.2022	1,734	1,729	1,719	1,729	1,738	1,725	1,769	1,786	1,719	1,729
08.12.2022	1,704	1,717	1,697	1,713	1,719	1,694	1,729	1,766	1,694	1,707
09.12.2022	1,699	1,709	1,703	1,709	1,713	1,707	1,737	1,770	1,708	1,709
10.12.2022	1,679	1,669	1,679	1,679	1,679	1,689	1,706	1,739	1,684	1,684
11.12.2022	1,679	1,669	1,669	1,665	1,670	1,679	1,694	1,729	1,676	1,674
12.12.2022	1,689	1,674	1,679	1,667	1,669	1,684	1,709	1,729	1,689	1,679
13.12.2022	1,679	1,663	1,667	1,654	1,647	1,677	1,709	1,709	1,659	1,669
14.12.2022	1,669	1,659	1,659	1,656	1,639	1,669	1,704	1,699	1,649	1,663
15.12.2022	1,684	1,664	1,659	1,653	1,659	1,674	1,719	1,709	1,652	1,669
16.12.2022	1,684	1,679	1,659	1,650	1,670	1,684	1,719	1,720	1,659	1,672
17.12.2022	1,659	1,669	1,636	1,634	1,649	1,669	1,699	1,694	1,649	1,649
18.12.2022	1,664	1,654	1,632	1,630	1,637	1,654	1,699	1,678	1,639	1,643
19.12.2022	1,684	1,668	1,664	1,664	1,664	1,669	1,717	1,713	1,669	1,669
20.12.2022	1,679	1,649	1,664	1,669	1,673	1,669	1,719	1,721	1,659	1,672
21.12.2022	1,679	1,649	1,669	1,674	1,679	1,674	1,719	1,724	1,672	1,677
22.12.2022	1,664	1,650	1,664	1,669	1,689	1,679	1,719	1,719	1,669	1,674
23.12.2022	1,669	1,659	1,659	1,680	1,689	1,671	1,729	1,720	1,669	1,676
24.12.2022	1,644	1,641	1,632	1,654	1,672	1,635	1,699	1,697	1,639	1,649
25.12.2022	1,624	1,622	1,617	1,627	1,655	1,629	1,679	1,703	1,629	1,629
26.12.2022	1,620	1,617	1,613	1,619	1,641	1,636	1,674	1,699	1,623	1,629
27.12.2022	1,674	1,654	1,664	1,656	1,664	1,669	1,719	1,729	1,669	1,668
28.12.2022	1,689	1,664	1,668	1,672	1,669	1,673	1,719	1,729	1,669	1,674
29.12.2022	1,684	1,678	1,669	1,683	1,669	1,677	1,729	1,739	1,669	1,679
30.12.2022	1,699	1,693	1,689	1,689	1,687	1,699	1,729	1,749	1,698	1,699
31.12.2022	1,677	1,681	1,663	1,674	1,654	1,689	1,699	1,720	1,674	1,679



01.10.2022 - 31.12.2022

## 4.2. Entwicklung Median für "Diesel" Preisen



Datum

### 4.3. Entwicklung des Median der "Super" Preise nach Bundesländern und aller Bundesländer

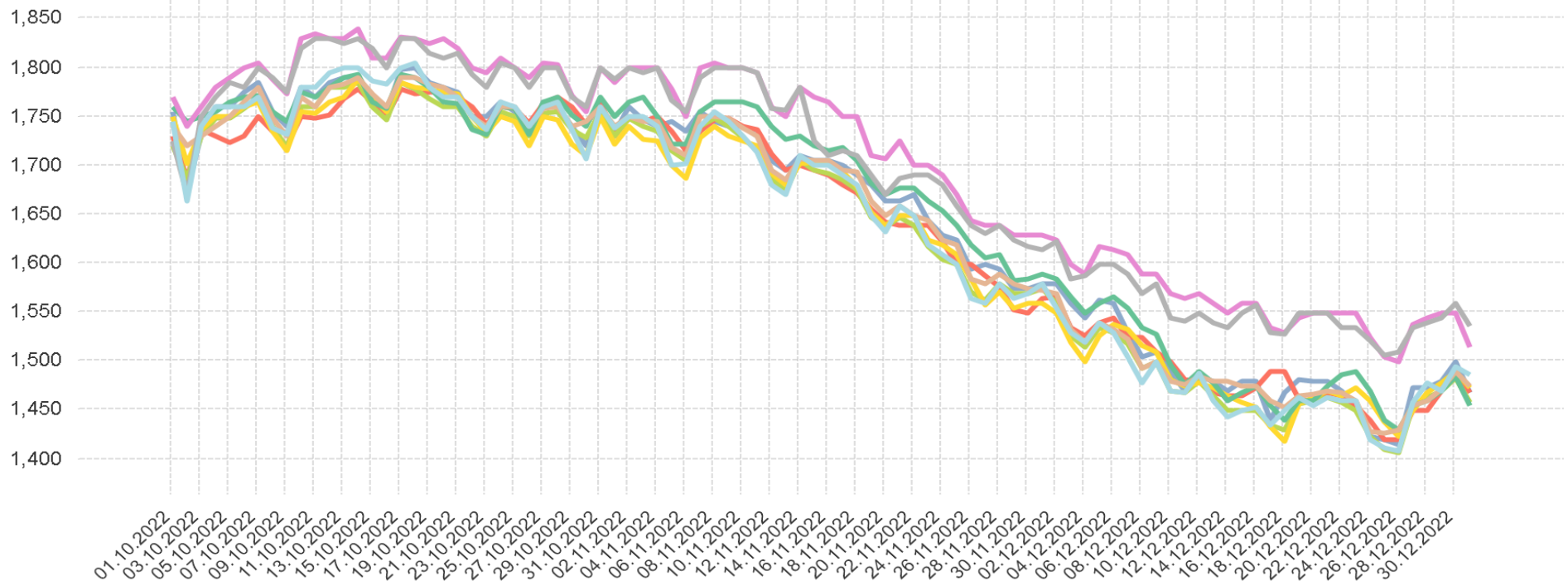
SUPER	Burgenland	Kärnten	Nieder-österreich	Ober-österreich	Salzburg	Steiermark	Tirol	Vorarlberg	Wien	Total
01.10.2022	1,754	1,729	1,719	1,749	1,759	1,739	1,769	1,724	1,744	1,744
02.10.2022	1,673	1,687	1,686	1,701	1,744	1,719	1,739	1,669	1,663	1,699
03.10.2022	1,732	1,737	1,729	1,736	1,749	1,729	1,759	1,749	1,739	1,739
04.10.2022	1,759	1,729	1,748	1,749	1,754	1,739	1,779	1,769	1,759	1,749
05.10.2022	1,759	1,723	1,748	1,749	1,764	1,749	1,789	1,784	1,759	1,753
06.10.2022	1,774	1,729	1,758	1,759	1,769	1,764	1,799	1,780	1,759	1,762
07.10.2022	1,784	1,749	1,769	1,764	1,771	1,779	1,804	1,799	1,769	1,774
08.10.2022	1,754	1,734	1,740	1,735	1,754	1,748	1,787	1,789	1,738	1,742
09.10.2022	1,739	1,719	1,718	1,715	1,745	1,729	1,774	1,775	1,731	1,724
10.10.2022	1,779	1,749	1,760	1,754	1,774	1,769	1,829	1,819	1,779	1,769
11.10.2022	1,769	1,748	1,759	1,752	1,769	1,759	1,834	1,830	1,779	1,764
12.10.2022	1,784	1,751	1,779	1,764	1,779	1,779	1,829	1,829	1,794	1,779
13.10.2022	1,789	1,767	1,779	1,769	1,789	1,783	1,829	1,825	1,799	1,786
14.10.2022	1,789	1,777	1,784	1,787	1,793	1,789	1,839	1,829	1,799	1,789
15.10.2022	1,764	1,765	1,759	1,769	1,764	1,773	1,809	1,819	1,786	1,769
16.10.2022	1,753	1,749	1,747	1,754	1,757	1,760	1,809	1,799	1,783	1,754
17.10.2022	1,797	1,779	1,784	1,784	1,792	1,789	1,831	1,829	1,799	1,789
18.10.2022	1,799	1,773	1,777	1,779	1,789	1,789	1,829	1,829	1,804	1,789
19.10.2022	1,784	1,774	1,767	1,778	1,779	1,782	1,824	1,814	1,779	1,779
20.10.2022	1,779	1,774	1,759	1,774	1,764	1,779	1,829	1,810	1,769	1,774
21.10.2022	1,774	1,769	1,759	1,772	1,763	1,769	1,819	1,814	1,769	1,771
22.10.2022	1,749	1,759	1,739	1,749	1,736	1,749	1,799	1,792	1,749	1,749
23.10.2022	1,749	1,742	1,729	1,733	1,732	1,739	1,794	1,780	1,737	1,737
24.10.2022	1,764	1,759	1,754	1,749	1,759	1,759	1,809	1,804	1,764	1,763
25.10.2022	1,754	1,757	1,749	1,744	1,757	1,759	1,799	1,799	1,759	1,758
26.10.2022	1,734	1,743	1,729	1,719	1,732	1,739	1,789	1,779	1,739	1,738
27.10.2022	1,764	1,764	1,753	1,749	1,764	1,758	1,804	1,799	1,759	1,759
28.10.2022	1,759	1,769	1,754	1,746	1,769	1,759	1,803	1,799	1,764	1,764
29.10.2022	1,739	1,759	1,736	1,722	1,751	1,739	1,772	1,769	1,736	1,739
30.10.2022	1,719	1,741	1,728	1,709	1,739	1,744	1,754	1,759	1,707	1,732
31.10.2022	1,759	1,764	1,754	1,749	1,769	1,759	1,799	1,799	1,759	1,759
01.11.2022	1,733	1,729	1,729	1,722	1,749	1,739	1,784	1,788	1,738	1,734
02.11.2022	1,759	1,748	1,748	1,739	1,764	1,749	1,799	1,799	1,749	1,749
03.11.2022	1,747	1,744	1,739	1,726	1,769	1,744	1,799	1,794	1,749	1,744
04.11.2022	1,739	1,749	1,734	1,724	1,749	1,744	1,799	1,799	1,739	1,739
05.11.2022	1,744	1,734	1,714	1,699	1,722	1,718	1,778	1,766	1,699	1,714
06.11.2022	1,734	1,715	1,704	1,686	1,721	1,709	1,749	1,755	1,701	1,700
07.11.2022	1,755	1,734	1,739	1,728	1,754	1,749	1,799	1,789	1,739	1,742
08.11.2022	1,744	1,747	1,748	1,739	1,764	1,749	1,804	1,799	1,754	1,749
09.11.2022	1,740	1,748	1,739	1,729	1,764	1,748	1,799	1,799	1,744	1,748
10.11.2022	1,739	1,740	1,728	1,724	1,764	1,738	1,799	1,799	1,729	1,739
11.11.2022	1,729	1,737	1,714	1,719	1,759	1,729	1,794	1,794	1,713	1,729
12.11.2022	1,704	1,711	1,687	1,692	1,739	1,694	1,759	1,758	1,680	1,698
13.11.2022	1,696	1,695	1,674	1,679	1,727	1,685	1,749	1,756	1,669	1,685
14.11.2022	1,709	1,699	1,704	1,701	1,729	1,707	1,779	1,779	1,709	1,709
15.11.2022	1,704	1,694	1,694	1,703	1,719	1,704	1,769	1,725	1,699	1,704
16.11.2022	1,704	1,689	1,692	1,703	1,714	1,704	1,764	1,709	1,699	1,702
17.11.2022	1,699	1,679	1,684	1,693	1,718	1,694	1,749	1,714	1,689	1,697
18.11.2022	1,689	1,672	1,674	1,678	1,704	1,693	1,749	1,709	1,679	1,686
19.11.2022	1,679	1,655	1,646	1,651	1,681	1,663	1,709	1,689	1,648	1,655
20.11.2022	1,664	1,642	1,636	1,639	1,669	1,649	1,707	1,669	1,632	1,641
21.11.2022	1,664	1,639	1,646	1,648	1,677	1,659	1,724	1,686	1,659	1,659
22.11.2022	1,669	1,639	1,639	1,649	1,677	1,649	1,699	1,690	1,649	1,654
23.11.2022	1,644	1,638	1,617	1,624	1,664	1,644	1,699	1,689	1,619	1,639
24.11.2022	1,629	1,622	1,604	1,618	1,654	1,623	1,689	1,679	1,609	1,624
25.11.2022	1,624	1,599	1,599	1,609	1,639	1,618	1,669	1,659	1,599	1,617
26.11.2022	1,594	1,599	1,570	1,584	1,619	1,584	1,644	1,639	1,564	1,584
27.11.2022	1,599	1,587	1,562	1,557	1,605	1,579	1,638	1,630	1,558	1,571
28.11.2022	1,594	1,575	1,579	1,571	1,609	1,589	1,639	1,639	1,579	1,589
29.11.2022	1,574	1,552	1,569	1,554	1,583	1,579	1,629	1,624	1,564	1,573

SUPER	Burgenland	Kärnten	Niederösterreich	Oberösterreich	Salzburg	Steiermark	Tirol	Vorarlberg	Wien	Total
30.11.2022	1,574	1,549	1,568	1,559	1,584	1,573	1,629	1,616	1,569	1,569
01.12.2022	1,579	1,564	1,574	1,558	1,589	1,572	1,629	1,614	1,579	1,578
02.12.2022	1,579	1,565	1,559	1,549	1,583	1,569	1,624	1,621	1,554	1,569
03.12.2022	1,559	1,534	1,526	1,519	1,566	1,532	1,599	1,584	1,529	1,529
04.12.2022	1,543	1,525	1,513	1,499	1,549	1,519	1,589	1,586	1,518	1,518
05.12.2022	1,563	1,539	1,534	1,526	1,559	1,538	1,617	1,599	1,539	1,543
06.12.2022	1,559	1,544	1,529	1,537	1,566	1,532	1,614	1,599	1,529	1,542
07.12.2022	1,529	1,524	1,517	1,532	1,554	1,522	1,609	1,589	1,504	1,529
08.12.2022	1,504	1,523	1,492	1,516	1,534	1,493	1,589	1,569	1,478	1,508
09.12.2022	1,509	1,509	1,498	1,509	1,527	1,499	1,589	1,579	1,498	1,509
10.12.2022	1,489	1,498	1,470	1,481	1,495	1,479	1,569	1,544	1,469	1,484
11.12.2022	1,469	1,481	1,468	1,474	1,476	1,476	1,564	1,540	1,467	1,476
12.12.2022	1,484	1,479	1,479	1,478	1,489	1,484	1,569	1,549	1,488	1,484
13.12.2022	1,479	1,467	1,464	1,472	1,477	1,479	1,559	1,539	1,459	1,474
14.12.2022	1,469	1,464	1,449	1,464	1,459	1,479	1,549	1,534	1,443	1,464
15.12.2022	1,479	1,464	1,449	1,458	1,468	1,474	1,559	1,549	1,449	1,467
16.12.2022	1,479	1,472	1,449	1,453	1,474	1,474	1,559	1,557	1,453	1,468
17.12.2022	1,439	1,489	1,434	1,433	1,454	1,459	1,534	1,529	1,434	1,448
18.12.2022	1,467	1,489	1,429	1,418	1,439	1,452	1,529	1,528	1,449	1,439
19.12.2022	1,481	1,461	1,456	1,455	1,459	1,464	1,544	1,549	1,463	1,465
20.12.2022	1,479	1,459	1,459	1,463	1,459	1,466	1,549	1,549	1,454	1,467
21.12.2022	1,479	1,468	1,462	1,469	1,474	1,469	1,549	1,549	1,463	1,474
22.12.2022	1,469	1,464	1,458	1,464	1,486	1,468	1,549	1,534	1,459	1,469
23.12.2022	1,454	1,454	1,449	1,473	1,489	1,459	1,549	1,534	1,459	1,469
24.12.2022	1,423	1,439	1,422	1,459	1,469	1,428	1,524	1,520	1,419	1,449
25.12.2022	1,420	1,419	1,410	1,438	1,439	1,427	1,504	1,506	1,411	1,435
26.12.2022	1,414	1,419	1,406	1,422	1,429	1,429	1,499	1,509	1,408	1,424
27.12.2022	1,473	1,449	1,454	1,449	1,454	1,454	1,537	1,534	1,457	1,459
28.12.2022	1,472	1,449	1,462	1,468	1,459	1,459	1,544	1,539	1,478	1,469
29.12.2022	1,479	1,469	1,469	1,478	1,469	1,470	1,549	1,544	1,469	1,479
30.12.2022	1,498	1,489	1,482	1,489	1,485	1,489	1,549	1,559	1,494	1,494
31.12.2022	1,467	1,468	1,458	1,473	1,454	1,474	1,514	1,536	1,486	1,473

01.10.2022 - 31.12.2022

## 4.4. Entwicklung Median für "Super" Preisen

Median €/L



Bundesland

- Burgenland
- Kärnten
- Niederösterreich
- Oberösterreich
- Salzburg
- Steiermark
- Tirol
- Vorarlberg
- Wien

Datum

**5.1. Entwicklung der Kennzahlen nach Bezirken für "Diesel"**

DIESEL	Bezirk	Anzahl der Tankstellen	Anzahl der Änderungen (Häufigkeit)	durchschn. Häufigkeit	Preise in €/Lit				Preisband	
					Mittelwert	Median	1. Quartil	3. Quartil	€/Liter	in %
Burgenland	Eisenstadt(Stadt)	8	1.429	178,63	1,870	1,889	1,719	1,999	0,280	16,29%
	Rust(Stadt)	1	255	255,00	1,879	1,885	1,734	2,019	0,285	16,44%
	Eisenstadt-Umgebung	22	2.127	96,68	1,883	1,895	1,738	2,019	0,281	16,17%
	Güssing	23	1.995	86,74	1,895	1,904	1,759	2,029	0,270	15,35%
	Jennersdorf	8	993	124,13	1,853	1,859	1,691	1,999	0,308	18,21%
	Mattersburg	13	2.570	197,69	1,848	1,819	1,694	2,004	0,310	18,30%
	Neusiedl am See	53	5.814	109,70	1,883	1,889	1,728	2,038	0,310	17,94%
	Oberpullendorf	18	831	46,17	1,874	1,869	1,739	1,999	0,260	14,95%
	Oberwart	37	6.850	185,14	1,876	1,884	1,734	2,014	0,280	16,15%
Kärnten	Klagenfurt Stadt	32	14.293	446,66	1,834	1,799	1,674	1,999	0,325	19,41%
	Villach Stadt	21	11.050	526,19	1,877	1,895	1,729	2,025	0,296	17,12%
	Hermagor	9	1.078	119,78	1,936	1,959	1,789	2,079	0,290	16,21%
	Klagenfurt Land	16	4.317	269,81	1,865	1,879	1,699	2,014	0,315	18,54%
	Sankt Veit an der Glan	27	5.448	201,78	1,879	1,899	1,728	2,028	0,300	17,36%
	Spittal an der Drau	34	8.027	236,09	1,879	1,870	1,728	2,037	0,309	17,88%
	Villach Land	26	8.390	322,69	1,878	1,879	1,729	2,027	0,298	17,24%
	Völkermarkt	20	4.246	212,30	1,864	1,889	1,699	2,009	0,310	18,25%
	Wolfsberg	16	3.782	236,38	1,885	1,929	1,734	2,019	0,285	16,44%
	Feldkirchen	13	5.052	388,62	1,836	1,834	1,679	1,992	0,313	18,64%
Niederösterreich	Krems an der Donau(Stadt)	11	4.678	425,27	1,850	1,859	1,689	2,011	0,322	19,06%
	Sankt Pölten(Stadt)	17	7.338	431,65	1,864	1,884	1,714	2,016	0,302	17,62%
	Waidhofen an der Ybbs(Stadt)	5	1.084	216,80	1,928	1,974	1,799	2,039	0,240	13,34%
	Wiener Neustadt(Stadt)	15	6.972	464,80	1,874	1,902	1,719	2,019	0,300	17,45%
	Amstetten	50	12.298	245,96	1,875	1,899	1,716	2,022	0,307	17,87%
	Baden	51	16.438	322,31	1,874	1,893	1,709	2,024	0,315	18,43%
	Bruck an der Leitha	44	11.372	258,45	1,861	1,859	1,699	2,024	0,325	19,13%
	Gänserndorf	49	5.093	103,94	1,891	1,897	1,734	2,049	0,315	18,17%
	Gmünd	18	2.371	131,72	1,887	1,869	1,739	2,044	0,305	17,54%

DIESEL	Bezirk	Anzahl der Tankstellen	Anzahl der Änderungen (Häufigkeit)	durchschn. Häufigkeit	Preise in €/Lit				Preisband	
					Mittelwert	Median	1. Quartil	3. Quartil	€/Liter	in %
	Hollabrunn	33	3.498	106,00	1,867	1,879	1,719	2,012	0,293	17,04%
	Horn	24	5.551	231,29	1,874	1,893	1,714	2,024	0,310	18,09%
	Korneuburg	38	7.330	192,89	1,885	1,899	1,723	2,039	0,316	18,34%
	Krems(Land)	27	4.102	151,93	1,869	1,879	1,711	2,027	0,316	18,47%
	Lilienfeld	12	3.187	265,58	1,864	1,874	1,719	2,013	0,294	17,12%
	Melk	47	6.033	128,36	1,893	1,918	1,739	2,039	0,300	17,25%
	Mistelbach	53	6.578	124,11	1,887	1,899	1,728	2,039	0,312	18,03%
	Mödling	32	9.587	299,59	1,864	1,884	1,708	2,009	0,301	17,62%
	Neunkirchen	27	3.641	134,85	1,909	1,939	1,749	2,049	0,300	17,15%
	Sankt Pölten(Land)	49	12.553	256,18	1,861	1,869	1,709	2,014	0,305	17,85%
	Scheibbs	18	1.595	88,61	1,920	1,929	1,770	2,059	0,289	16,33%
	Tulln	42	6.683	159,12	1,847	1,846	1,699	1,989	0,290	17,07%
	Waidhofen an der Thaya	14	620	44,29	1,896	1,897	1,749	2,044	0,295	16,87%
	Wiener Neustadt(Land)	26	5.520	212,31	1,875	1,893	1,718	2,022	0,304	17,69%
	Zwettl	35	5.048	144,23	1,859	1,839	1,706	2,023	0,317	18,58%
Oberösterreich	Linz(Stadt)	32	16.592	518,50	1,871	1,884	1,717	2,022	0,305	17,76%
	Steyr(Stadt)	8	4.270	533,75	1,866	1,884	1,704	2,024	0,320	18,78%
	Wels(Stadt)	23	12.583	547,09	1,883	1,914	1,729	2,027	0,298	17,24%
	Braunau am Inn	44	5.215	118,52	1,893	1,894	1,739	2,049	0,310	17,83%
	Eferding	17	2.937	172,76	1,846	1,829	1,689	1,999	0,310	18,35%
	Freistadt	31	5.997	193,45	1,884	1,900	1,736	2,037	0,301	17,34%
	Gmunden	46	13.901	302,20	1,865	1,884	1,704	2,016	0,312	18,31%
	Grieskirchen	36	6.023	167,31	1,860	1,859	1,713	2,012	0,299	17,45%
	Kirchdorf an der Krems	21	5.558	264,67	1,880	1,894	1,728	2,029	0,301	17,42%
	Linz-Land	45	16.867	374,82	1,868	1,879	1,712	2,021	0,309	18,05%
	Perg	27	3.388	125,48	1,858	1,874	1,697	2,016	0,319	18,82%
	Ried im Innkreis	35	7.451	212,89	1,887	1,889	1,734	2,039	0,305	17,59%
	Rohrbach	28	1.891	67,54	1,875	1,889	1,735	2,009	0,274	15,79%
	Schärding	36	4.229	117,47	1,888	1,908	1,749	2,017	0,268	15,32%
	Steyr-Land	25	6.320	252,80	1,866	1,876	1,709	2,024	0,315	18,43%
	Urfahr-Umgebung	42	11.574	275,57	1,861	1,876	1,709	2,010	0,301	17,61%
	Vöcklabruck	57	12.815	224,82	1,864	1,859	1,699	2,029	0,330	19,42%
	Wels-Land	27	7.402	274,15	1,876	1,893	1,719	2,024	0,305	17,74%
Salzburg	Salzburg(Stadt)	35	11.257	321,63	1,873	1,883	1,719	2,032	0,313	18,21%
	Hallein	20	5.076	253,80	1,875	1,894	1,710	2,034	0,324	18,95%
	Salzburg-Umgebung	55	16.619	302,16	1,870	1,879	1,717	2,024	0,307	17,88%
	Sankt Johann im Pongau	41	9.645	235,24	1,877	1,898	1,719	2,014	0,295	17,16%

DIESEL	Bezirk	Anzahl der Tankstellen	Anzahl der Änderungen (Häufigkeit)	durchschn. Häufigkeit	Preise in €/Lit				Preisband	
					Mittelwert	Median	1. Quartil	3. Quartil	€/Liter	in %
Steiermark	Tamsweg	10	498	49,80	2,031	2,069	1,899	2,139	0,240	12,64%
	Zell am See	41	9.727	237,24	1,894	1,894	1,738	2,054	0,316	18,20%
	Graz(Stadt)	35	11.497	328,49	1,880	1,919	1,719	2,019	0,300	17,45%
	Deutschlandsberg	29	5.322	183,52	1,845	1,864	1,696	1,994	0,298	17,57%
	Graz-Umgebung	77	19.539	253,75	1,881	1,914	1,724	2,019	0,295	17,11%
	Leibnitz	48	7.333	152,77	1,871	1,884	1,719	2,014	0,295	17,16%
	Leoben	25	8.682	347,28	1,864	1,879	1,712	2,007	0,295	17,23%
	Liezen	44	9.805	222,84	1,886	1,899	1,719	2,048	0,329	19,14%
	Murau	14	4.232	302,29	1,905	1,919	1,759	2,040	0,281	15,97%
	Voitsberg	17	3.806	223,88	1,856	1,849	1,718	2,003	0,285	16,59%
	Weiz	50	4.554	91,08	1,902	1,934	1,749	2,034	0,285	16,30%
	Murtal	32	12.231	382,22	1,882	1,894	1,729	2,029	0,300	17,35%
	Bruck-Mürzzuschlag	41	9.122	222,49	1,882	1,899	1,729	2,023	0,294	17,00%
	Hartberg-Fürstenfeld	61	7.505	123,03	1,906	1,929	1,769	2,039	0,270	15,26%
Südoststeiermark	47	8.433	179,43	1,830	1,822	1,673	1,989	0,316	18,89%	
Tirol	Innsbruck-Stadt	32	6.958	217,44	1,919	1,939	1,769	2,059	0,290	16,39%
	Imst	25	3.571	142,84	1,936	1,974	1,789	2,069	0,280	15,65%
	Innsbruck-Land	73	8.963	122,78	1,931	1,949	1,779	2,069	0,290	16,30%
	Kitzbühel	31	5.923	191,06	1,917	1,929	1,759	2,069	0,310	17,62%
	Kufstein	45	7.914	175,87	1,891	1,889	1,729	2,039	0,310	17,93%
	Landeck	17	3.298	194,00	1,904	1,917	1,759	2,044	0,285	16,20%
	Lienz	22	8.111	368,68	1,893	1,893	1,754	2,029	0,275	15,68%
	Reutte	18	2.859	158,83	1,907	1,929	1,759	2,054	0,295	16,77%
	Schwaz	28	4.661	166,46	1,931	1,929	1,779	2,079	0,300	16,86%
Vorarlberg	Bludenz	20	3.660	183,00	1,928	1,944	1,784	2,069	0,285	15,98%
	Bregenz	43	5.419	126,02	1,937	1,946	1,789	2,084	0,295	16,49%
	Dornbirn	26	7.321	281,58	1,913	1,924	1,766	2,059	0,293	16,59%
	Feldkirch	21	4.799	228,52	1,917	1,939	1,770	2,060	0,290	16,38%
Wien	Wien 1.,Innere Stadt	1	272	272,00	1,924	1,889	1,779	2,089	0,310	17,43%
	Wien 2.,Leopoldstadt	9	1.498	166,44	1,897	1,894	1,729	2,059	0,330	19,09%
	Wien 3.,Landstraße	7	1.493	213,29	1,896	1,879	1,739	2,059	0,320	18,40%
	Wien 4.,Wieden	2	188	94,00	1,910	1,867	1,719	1,999	0,280	16,29%
	Wien 5.,Margareten	5	506	101,20	1,866	1,874	1,702	2,029	0,328	19,25%
	Wien 6.,Mariahilf	1	280	280,00	1,899	1,919	1,729	2,059	0,330	19,09%
	Wien 7.,Neubau	2	28	14,00	1,866	1,874	1,739	1,999	0,260	14,95%
	Wien 8.,Josefstadt	1	118	118,00	1,901	1,894	1,752	2,038	0,286	16,34%
	Wien 9.,Alsergrund	2	485	242,50	1,878	1,854	1,719	2,039	0,320	18,62%

DIESEL	Bezirk	Anzahl der Tankstellen	Anzahl der Änderungen (Häufigkeit)	durchschn. Häufigkeit	Preise in €/Lit				Preisband	
					Mittelwert	Median	1. Quartil	3. Quartil	€/Liter	in %
	Wien 10., Favoriten	19	6.575	346,05	1,872	1,883	1,709	2,029	0,320	18,72%
	Wien 11., Simmering	18	5.196	288,67	1,862	1,854	1,704	2,024	0,320	18,78%
	Wien 12., Meidling	12	3.495	291,25	1,860	1,849	1,699	2,019	0,320	18,83%
	Wien 13., Hietzing	3	869	289,67	1,864	1,859	1,699	2,028	0,329	19,36%
	Wien 14., Penzing	11	3.161	287,36	1,863	1,859	1,699	2,027	0,328	19,31%
	Wien 15., Rudolfsheim-Fünfhaus	6	1.426	237,67	1,855	1,853	1,689	2,027	0,338	20,01%
	Wien 16., Ottakring	6	1.052	175,33	1,883	1,889	1,729	2,047	0,318	18,39%
	Wien 17., Hernals	3	366	122,00	1,835	1,817	1,677	1,988	0,311	18,55%
	Wien 18., Währing	3	652	217,33	1,872	1,839	1,718	2,059	0,341	19,87%
	Wien 19., Döbling	9	1.993	221,44	1,906	1,869	1,729	2,089	0,360	20,82%
	Wien 20., Brigittenau	6	1.210	201,67	1,897	1,899	1,732	2,059	0,328	18,91%
	Wien 21., Floridsdorf	24	7.702	320,92	1,878	1,879	1,714	2,039	0,325	18,96%
	Wien 22., Donaustadt	21	5.207	247,95	1,885	1,874	1,719	2,054	0,335	19,49%
	Wien 23., Liesing	18	6.795	377,50	1,856	1,878	1,699	1,999	0,300	17,66%



**5.2. Entwicklung der Kennzahlen nach Bezirken für "Super"**

SUPER	Bezirk	Anzahl der Tankstellen	Anzahl der Änderungen (Häufigkeit)	durchschn. Häufigkeit	Preise in €/Lit				Preisband	
					Mittelwert	Median	1. Quartil	3. Quartil	€/Liter	in %
Burgenland	Eisenstadt(Stadt)	7	1.450	207,14	1,648	1,675	1,529	1,759	0,230	15,04%
	Rust(Stadt)	1	287	287,00	1,656	1,679	1,527	1,774	0,248	16,21%
	Eisenstadt-Umgebung	19	1.874	98,63	1,650	1,674	1,531	1,759	0,228	14,89%
	Güssing	14	1.830	130,71	1,667	1,699	1,564	1,764	0,201	12,82%
	Jennersdorf	5	1.025	205,00	1,640	1,692	1,502	1,749	0,247	16,44%
	Mattersburg	13	2.673	205,62	1,625	1,644	1,509	1,739	0,230	15,24%
	Neusiedl am See	36	5.460	151,67	1,649	1,684	1,524	1,759	0,235	15,42%
	Oberpullendorf	17	777	45,71	1,644	1,659	1,539	1,729	0,190	12,35%
	Oberwart	32	6.909	215,91	1,657	1,694	1,539	1,764	0,225	14,62%
Kärnten	Klagenfurt Stadt	32	14.582	455,69	1,603	1,619	1,474	1,719	0,245	16,62%
	Villach Stadt	21	11.491	547,19	1,649	1,682	1,539	1,754	0,215	13,97%
	Hermagor	8	1.037	129,63	1,707	1,749	1,589	1,799	0,210	13,22%
	Klagenfurt Land	14	4.191	299,36	1,626	1,663	1,502	1,729	0,228	15,15%
	Sankt Veit an der Glan	24	5.526	230,25	1,644	1,689	1,524	1,749	0,225	14,76%
	Spittal an der Drau	33	8.227	249,30	1,658	1,679	1,539	1,773	0,234	15,20%
	Villach Land	26	8.744	336,31	1,656	1,684	1,540	1,764	0,224	14,55%
	Völkermarkt	18	3.966	220,33	1,636	1,679	1,516	1,739	0,223	14,71%
	Wolfsberg	14	4.074	291,00	1,643	1,688	1,525	1,739	0,214	14,01%
	Feldkirchen	13	4.971	382,38	1,602	1,632	1,473	1,711	0,238	16,16%
Niederösterreich	Krems an der Donau(Stadt)	11	4.943	449,36	1,612	1,649	1,489	1,719	0,230	15,45%
	Sankt Pölten(Stadt)	16	7.356	459,75	1,627	1,674	1,519	1,734	0,215	14,15%
	Waidhofen an der Ybbs(Stadt)	5	1.105	221,00	1,680	1,703	1,608	1,759	0,151	9,39%
	Wiener Neustadt(Stadt)	15	7.162	477,47	1,636	1,674	1,524	1,740	0,216	14,17%
	Amstetten	46	12.386	269,26	1,637	1,684	1,514	1,743	0,229	15,13%
	Baden	44	15.370	349,32	1,635	1,669	1,514	1,741	0,227	14,99%
	Bruck an der Leitha	30	9.658	321,93	1,626	1,659	1,489	1,739	0,250	16,79%
	Gänserndorf	32	4.893	152,91	1,657	1,684	1,533	1,771	0,238	15,53%
	Gmünd	15	1.968	131,20	1,665	1,679	1,538	1,784	0,246	16,01%
	Hollabrunn	18	3.146	174,78	1,641	1,676	1,514	1,749	0,235	15,52%

SUPER	Bezirk	Anzahl der Tankstellen	Anzahl der Änderungen (Häufigkeit)	durchschn. Häufigkeit	Preise in €/Lit				Preisband	
					Mittelwert	Median	1. Quartil	3. Quartil	€/Liter	in %
	Horn	19	5.379	283,11	1,645	1,689	1,514	1,756	0,242	15,98%
	Korneuburg	32	7.555	236,09	1,656	1,689	1,524	1,769	0,245	16,08%
	Krems(Land)	21	4.210	200,48	1,634	1,679	1,507	1,744	0,237	15,73%
	Lilienfeld	10	3.117	311,70	1,647	1,689	1,529	1,747	0,218	14,26%
	Melk	38	5.714	150,37	1,657	1,704	1,539	1,763	0,224	14,55%
	Mistelbach	32	6.310	197,19	1,650	1,689	1,519	1,767	0,248	16,33%
	Mödling	29	9.349	322,38	1,623	1,657	1,499	1,729	0,230	15,34%
	Neunkirchen	25	3.627	145,08	1,673	1,714	1,549	1,769	0,220	14,20%
	Sankt Pölten(Land)	44	12.330	280,23	1,629	1,669	1,511	1,736	0,225	14,89%
	Scheibbs	18	1.611	89,50	1,678	1,709	1,559	1,779	0,220	14,11%
	Tulln	35	6.891	196,89	1,617	1,634	1,499	1,723	0,224	14,94%
	Waidhofen an der Thaya	14	426	30,43	1,656	1,664	1,519	1,779	0,260	17,12%
	Wiener Neustadt(Land)	20	4.893	244,65	1,636	1,669	1,519	1,743	0,224	14,71%
	Zwettl	25	4.744	189,76	1,627	1,641	1,499	1,743	0,244	16,28%
Oberösterreich	Linz(Stadt)	32	16.909	528,41	1,627	1,664	1,509	1,733	0,224	14,84%
	Steyr(Stadt)	8	4.235	529,38	1,628	1,669	1,505	1,739	0,235	15,59%
	Wels(Stadt)	23	12.705	552,39	1,640	1,689	1,524	1,741	0,217	14,24%
	Braunau am Inn	42	5.244	124,86	1,681	1,729	1,549	1,789	0,240	15,49%
	Eferding	13	3.104	238,77	1,615	1,634	1,489	1,721	0,232	15,60%
	Freistadt	26	5.386	207,15	1,656	1,698	1,539	1,758	0,219	14,23%
	Gmunden	43	14.385	334,53	1,628	1,664	1,499	1,739	0,240	16,01%
	Grieskirchen	33	6.076	184,12	1,624	1,649	1,504	1,724	0,220	14,63%
	Kirchdorf an der Krems	20	5.402	270,10	1,652	1,699	1,529	1,754	0,225	14,72%
	Linz-Land	45	17.083	379,62	1,630	1,674	1,509	1,737	0,228	15,11%
	Perg	19	3.397	178,79	1,642	1,666	1,491	1,729	0,238	15,96%
	Ried im Innkreis	32	9.182	286,94	1,666	1,714	1,549	1,769	0,220	14,20%
	Rohrbach	27	1.553	57,52	1,653	1,679	1,544	1,759	0,215	13,92%
	Schärding	35	4.436	126,74	1,672	1,702	1,559	1,769	0,210	13,47%
	Steyr-Land	23	6.329	275,17	1,633	1,669	1,509	1,739	0,230	15,26%
	Urfahr-Umgebung	36	11.609	322,47	1,624	1,655	1,501	1,729	0,228	15,19%
	Vöcklabruck	54	12.765	236,39	1,633	1,659	1,504	1,749	0,245	16,29%
Wels-Land	26	8.174	314,38	1,636	1,683	1,518	1,739	0,221	14,56%	
Salzburg	Salzburg(Stadt)	33	11.676	353,82	1,654	1,694	1,538	1,759	0,221	14,37%
	Hallein	19	5.240	275,79	1,651	1,689	1,529	1,759	0,230	15,04%
	Salzburg-Umgebung	51	16.971	332,76	1,652	1,693	1,534	1,757	0,223	14,54%
	Sankt Johann im Pongau	37	9.653	260,89	1,641	1,684	1,514	1,739	0,225	14,86%
	Tamsweg	9	631	70,11	1,774	1,809	1,687	1,869	0,183	10,82%

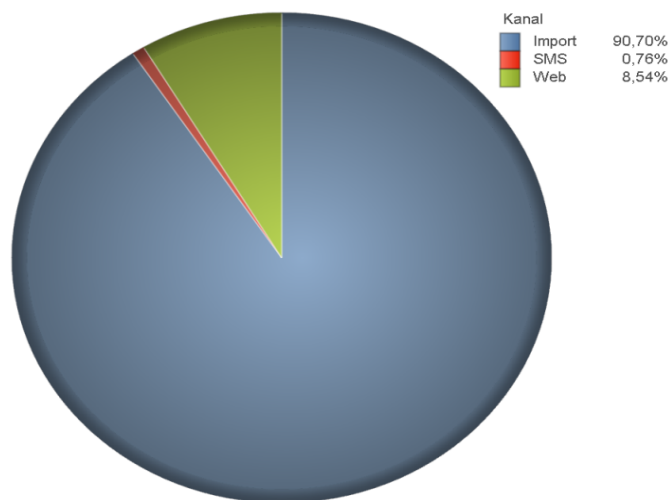
SUPER	Bezirk	Anzahl der Tankstellen	Anzahl der Änderungen (Häufigkeit)	durchschn. Häufigkeit	Preise in €/Lit				Preisband	
					Mittelwert	Median	1. Quartil	3. Quartil	€/Liter	in %
	Zell am See	37	9.386	253,68	1,669	1,712	1,549	1,779	0,230	14,85%
Steiermark	Graz(Stadt)	35	11.892	339,77	1,643	1,684	1,519	1,749	0,230	15,14%
	Deutschlandsberg	26	5.028	193,38	1,616	1,659	1,488	1,731	0,243	16,35%
	Graz-Umgebung	70	18.410	263,00	1,645	1,684	1,519	1,749	0,230	15,14%
	Leibnitz	40	7.138	178,45	1,643	1,674	1,524	1,749	0,225	14,76%
	Leoben	21	8.792	418,67	1,632	1,668	1,501	1,742	0,241	16,06%
	Liezen	37	9.752	263,57	1,655	1,689	1,519	1,774	0,255	16,77%
	Murau	14	4.319	308,50	1,671	1,706	1,549	1,774	0,225	14,53%
	Voitsberg	14	3.015	215,36	1,622	1,659	1,499	1,731	0,232	15,48%
	Weiz	38	4.564	120,11	1,670	1,709	1,549	1,774	0,225	14,53%
	Murtal	30	12.136	404,53	1,649	1,689	1,523	1,759	0,236	15,50%
	Bruck-Mürzzuschlag	38	9.091	239,24	1,652	1,694	1,527	1,756	0,229	15,01%
	Hartberg-Fürstenfeld	51	7.477	146,61	1,678	1,719	1,569	1,779	0,210	13,38%
	Südoststeiermark	37	9.069	245,11	1,619	1,673	1,479	1,732	0,253	17,11%
Tirol	Innsbruck-Stadt	31	6.521	210,35	1,709	1,749	1,589	1,819	0,230	14,47%
	Imst	24	2.976	124,00	1,726	1,769	1,619	1,819	0,200	12,35%
	Innsbruck-Land	70	8.217	117,39	1,721	1,759	1,599	1,819	0,220	13,76%
	Kitzbühel	27	5.548	205,48	1,708	1,747	1,599	1,799	0,200	12,51%
	Kufstein	44	7.624	173,27	1,699	1,719	1,599	1,789	0,190	11,88%
	Landeck	17	2.830	166,47	1,705	1,759	1,587	1,802	0,215	13,55%
	Lienz	22	8.211	373,23	1,663	1,694	1,564	1,759	0,195	12,47%
	Reutte	18	2.279	126,61	1,703	1,724	1,584	1,809	0,225	14,20%
	Schwaz	27	4.248	157,33	1,718	1,739	1,599	1,828	0,229	14,32%
Vorarlberg	Bludenz	20	3.850	192,50	1,713	1,730	1,604	1,809	0,205	12,78%
	Bregenz	36	5.141	142,81	1,717	1,729	1,609	1,819	0,210	13,05%
	Dornbirn	24	7.204	300,17	1,685	1,699	1,569	1,789	0,220	14,02%
	Feldkirch	20	4.656	232,80	1,690	1,714	1,576	1,789	0,213	13,52%
Wien	Wien 1.,Innere Stadt	1	295	295,00	1,690	1,709	1,559	1,809	0,250	16,04%
	Wien 2.,Leopoldstadt	9	1.473	163,67	1,667	1,692	1,529	1,789	0,260	17,00%
	Wien 3.,Landstraße	7	1.615	230,71	1,662	1,689	1,539	1,779	0,240	15,59%
	Wien 4.,Wieden	2	178	89,00	1,634	1,667	1,519	1,739	0,220	14,48%
	Wien 5.,Margareten	5	455	91,00	1,623	1,637	1,489	1,749	0,260	17,46%
	Wien 6.,Mariahilf	1	244	244,00	1,657	1,689	1,519	1,779	0,260	17,12%
	Wien 7.,Neubau	2	26	13,00	1,624	1,604	1,509	1,752	0,243	16,07%
	Wien 8.,Josefstadt	1	121	121,00	1,680	1,694	1,564	1,794	0,230	14,71%
	Wien 9.,Alsergrund	2	527	263,50	1,639	1,654	1,507	1,762	0,255	16,93%
	Wien 10.,Favoriten	19	6.653	350,16	1,636	1,669	1,504	1,749	0,245	16,29%

SUPER	Bezirk	Anzahl der Tankstellen	Anzahl der Änderungen (Häufigkeit)	durchschn. Häufigkeit	Preise in €/Lit				Preisband	
					Mittelwert	Median	1. Quartil	3. Quartil	€/Liter	in %
	Wien 11., Simmering	18	5.598	311,00	1,633	1,669	1,509	1,744	0,235	15,57%
	Wien 12., Meidling	12	3.481	290,08	1,625	1,647	1,499	1,739	0,240	16,01%
	Wien 13., Hietzing	3	868	289,33	1,622	1,651	1,479	1,739	0,260	17,58%
	Wien 14., Penzing	11	3.108	282,55	1,625	1,649	1,489	1,748	0,259	17,41%
	Wien 15., Rudolfsheim-Fünfhaus	6	1.348	224,67	1,616	1,639	1,469	1,749	0,280	19,06%
	Wien 16., Ottakring	6	1.014	169,00	1,645	1,679	1,518	1,759	0,241	15,88%
	Wien 17., Hernals	3	381	127,00	1,593	1,603	1,451	1,717	0,266	18,33%
	Wien 18., Währing	3	672	224,00	1,642	1,629	1,504	1,779	0,275	18,28%
	Wien 19., Döbling	9	2.001	222,33	1,677	1,689	1,539	1,809	0,270	17,54%
	Wien 20., Brigittenau	6	1.166	194,33	1,664	1,689	1,529	1,789	0,260	17,00%
	Wien 21., Floridsdorf	24	7.860	327,50	1,648	1,681	1,519	1,767	0,248	16,33%
	Wien 22., Donaustadt	21	5.340	254,29	1,655	1,687	1,519	1,779	0,260	17,12%
	Wien 23., Liesing	17	7.095	417,35	1,618	1,653	1,494	1,724	0,230	15,39%

## 6. Häufigkeit der Preisänderungen durch Tankstellenbetreiber je Meldekanal nach Monaten

### DIESEL

Monat	Import	SMS	Web	Total
10	185969	1.648	18.983	206.600
11	212393	1.839	20.441	234.673
12	213809	1.617	18.248	233.674
<b>Total</b>	<b>612171</b>	<b>5.104</b>	<b>57.672</b>	<b>674.947</b>



### SUPER

Monat	Import	SMS	Web	Total
10	189290	1.594	16.460	207.344
11	211194	1.742	17.217	230.153
12	214049	1.671	16.278	231.998
<b>Total</b>	<b>614533</b>	<b>5.007</b>	<b>49.955</b>	<b>669.495</b>

