



**E-CONTROL**

# **BERICHT**

**1. Januar 2012 – 31. März 2012**

**Preistransparenzdatenbank der E – Control  
Spritpreisrechner**

**Quartalsbericht Q1/2012**

**Gem. § 3 Preistransparenzverordnung Treibstoffpreise 2011**

# INHALT

1. Zusammenfassung der Auswertungen .....	2
2. Einleitung.....	5
3. Gesetzliche Grundlage .....	5
4. Zeitraum der Auswertung.....	6
5. Entwicklung der Besucheranzahl .....	6
6. Datenauswertungen .....	7
6.1. Kennzahlen .....	7
6.2. Aufgliederung.....	8
6.3. Ergebnisse .....	8
6.4. Erläuterungen und Anmerkungen zu den Ergebnissen .....	9
ANLAGE zum Bericht Spritpreisrechner 1.1.2012 – 31.3.2012 .....	11

## 1. Zusammenfassung der Auswertungen

Zwischen September 2011 und März 2012 gab es insgesamt 3,4 Mio. Besuche auf der Seite [www.spritpreisrechner.at](http://www.spritpreisrechner.at) bzw. seit 27.10.2011 auch auf [www.mobile.spritpreisrechner.at](http://www.mobile.spritpreisrechner.at). Davon entfielen 1,39 Mio. auf das erste Quartal des Jahres 2012 (Tabelle 1).

Zeitraum	Besuche	Veränderung zum Vormonat	Summe
Sep 11	713.514		
Okt 11	448.734	-37%	
Nov 11	496.360	11%	
Dez 11	379.756	-23%	
<b>2011</b>			<b>2.038.363</b>
Jan 12	409.254	8%	
Feb 12	418.172	2%	
Mrz 12	563.201	35%	
<b>2012</b>			<b>1.390.627</b>
<b>Gesamt</b>			<b>3.428.990</b>

**Tabelle 1 Spritpreisrechner – Besuchszahl pro Monat -  
September 2011 bis März 2012**

Nach dem ersten Besucheranlauf hat sich die tägliche Besuchszahl auf typischerweise 15.000 bis 20.000 eingependelt. Im Laufe einer Woche ist ein typischer Arbeitswocherhythmus deutlich erkennbar, indem die Spitzenwerte am Montag und die niedrigsten am Wochenende zu finden sind. Zwischen 10% und 20% der Abfragen kommen über mobile Geräte.

Anfang Januar und Februar 2012, während Feiertags- bzw. Ferienwochen, ist die Besuchszahl an manchen Tagen unter 10.000 zurückgegangen. Im März hat sich die Besuchszahl generell erhöht und an den jeweiligen Montagen wurden über 20.000 Besuche registriert. In der Woche vor den Osterferien ist die Besuchszahl kontinuierlich gestiegen, mit einem Höchststand von 27.000 Abfragen am Freitag, den 30.3.2012. Anscheinend ist diese Steigerung auf den kontinuierlichen Anstieg der Spritpreise (siehe Abbildung 1), vermehrte Berichterstattung sowie den bevorstehenden Ferienbeginn zurückzuführen.

3.064 Tankstellen (-0,05%<sup>1</sup>) melden Dieselpreise und 2.769 Tankstellen (+1,2%<sup>2</sup>) melden Superpreise an die Preistransparenzdatenbank. Der Anteil der Meldungen über automatisierte Datenkommunikation zwischen Tankstellenketten und der Transparenzdatenbank erhöhte sich von 70% auf über 77%, sodass sich der Anteil der Preisänderungen aller Tankstellen über ein Web-Formular auf ca. 20% und SMS auf knapp unter 3% reduzierte.

<sup>1</sup> zur letzten Auswertung für den Zeitraum 1.9.-31.12.2011

<sup>2</sup> zur letzten Auswertung für den Zeitraum 1.9.-31.12.2011

Die durchschnittliche Anzahl der Tankstellen pro Tag, welche Preisänderungen vornehmen, nahm in diesem Quartal mit einem Plus von 11% deutlich zu. Die Häufigkeit der Preisänderungen je einzelner Tankstelle erhöhte sich um fast 19% (von 1,48 auf 1,76 Preisänderungen /Tag/Tankstelle), sodass die durchschnittliche Anzahl der Preisänderungen pro Tag von 4.300 auf 5.100 stieg. Der höchste Anstieg war in Wien zu beobachten, wo sich die Anzahl der Preisänderungen pro Tankstelle und Tag um 33% erhöhte. (Tabelle 2)

Bundesland	DIESEL	SUPER
Burgenland	13%	21%
Kärnten	11%	14%
Niederösterreich	19%	13%
Oberösterreich	20%	21%
Salzburg	14%	16%
Steiermark	14%	12%
Tirol	20%	29%
Vorarlberg	20%	22%
Wien	33%	34%
Gesamt	19%	18%

**Tabelle 2 Erhöhung der Preisänderungen/Tankstelle/Tag im Q1-2012 im Vergleich zu den ersten Auswertungsperiode (Sept. – Dez. 2011) nach Bundesländern**

Regional erfolgen die meisten Preisänderungen pro Tankstelle in Wien (2,38 für Diesel; 2,32 für Super) und Kärnten (Diesel 2,3; Super 2,56), die wenigsten im Burgenland (Diesel 0,66; Super 0,8).

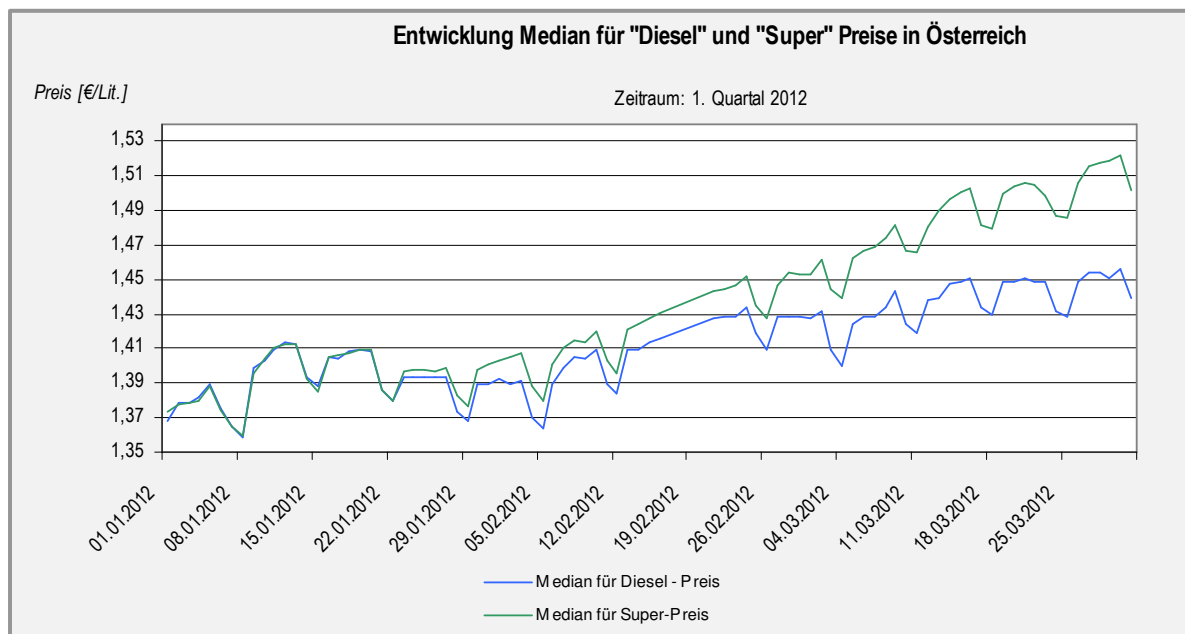
Hinsichtlich der Preisentwicklung wird auf den Treibstoffpreismonitor (<http://www.bmwfj.gv.at/EnergieUndBergbau/Energiepreise/Seiten/Treibstoffpreismonitor.aspx>) verwiesen, dem die mengengewichteten Durchschnittswerte zugrunde liegen. Demgegenüber werden beim Spritpreisrechner naturgemäß keine abgesetzten Mengen berücksichtigt, weshalb hilfsweise die Medianwerte herangezogen werden.

Bei Betrachtung der Medianwerte ist im Wochenablauf ein Preisverlaufsmuster zu erkennen. Während typischerweise die Preise am Freitag die Wochenspitze darstellen, ist der Sonntag der günstigste Tag der Woche.

Ebenso sind bei Betrachtung der Medianwerte bei Super 95 die teuersten Bezirke Österreichs im ersten Quartal 2012 Landeck (1,469 €/Lit.), Kitzbühl(1,469 €/Lit.) und Tamsweg (1,469 €/Lit.), die günstigsten Voitsberg (1,407 €/Lit.), Wiener Neustadt(Stadt) (1,411 €/Lit.) und Wels Stadt/Land <sup>3</sup>(1,412 €/Lit.). Bei Diesel waren nach den Medianwerten die teuersten Bezirke Landeck (1,459 €/Lit.), Kitzbühl (1,457 €/Lit.) und Bludenz (1,457 €/Lit.), die günstigsten Voitsberg (1,378 €/Lit.), Schärding (1,395 €/Lit.) und Wiener Neustadt(Stadt) (1,398 €/Lit.).

<sup>3</sup> Bezirke wurden aus Datenschutzgründen zusammengelegt

Generell hat sich der Median bei beiden Spritarten um ca. 4% gegenüber der letzten Auswertungsperiode erhöht. Während sich das Preisband (Differenz zwischen dem 3. und 1.Quartil) bei Diesel um 9% erhöhte, hat es sich bei Super fast verdoppelt. Dies ist auf einen stärkeren Anstieg der Preise für Super 95 und die Entkoppelung von den Dieselpreisen, welche ab Anfang Februar deutlich zu erkennen ist (Abbildung1), zurückzuführen.



**Abbildung 1: Entwicklung der Spritpreise in Österreich für den Zeitraum 1.9.2011 – 31.3.2012**

## 2. Einleitung

Aufgrund des Preistransparenzgesetzes sowie der am 1.8.2011 in Kraft getretenen Preistransparenzverordnung Treibstoffpreise 2011 hat die Energie-Control Austria gemäß den Weisungen des Bundesministers für Wirtschaft, Familie und Jugend eine Preistransparenzdatenbank zu betreiben und im Internet zu veröffentlichen.

Die aktuellen Preise wurden der Öffentlichkeit über einen Spritpreisrechner zugänglich im Internet gemacht. Der Spritpreisrechner ermöglicht den Tankstellenbetreibern über unterschiedliche Mechanismen die vorgeschriebene Preisänderungsmeldung zu machen sowie den Konsumenten eine Information über die günstigsten Spritpreise in der Umgebung einer definierten Adresse zu finden.

Die Registrierung von Tankstellen im Spritpreisrechner – Administrationsbereich startete am 18. Juli 2011. Das Frontend unter [www.spritpreisrecher.at](http://www.spritpreisrecher.at) wurde am 16.08.2011 online geschaltet. Die Energie-Control Austria ist verpflichtet, die gemeldeten Daten in einem zusammenfassenden Bericht quartalsweise gemäß §3 Preistransparenzverordnung Treibstoffpreise 2011 für das Bundesministerium aufzubereiten.

## 3. Gesetzliche Grundlage

Auf Grund des § 1a des Preistransparenzgesetzes, BGBl. Nr. 761/1992, zuletzt geändert durch das Bundesgesetz BGBl. I Nr. 54/2011, wurde folgendes mit der Preistransparenzverordnung Treibstoffpreise 2011 vom 1.8.2011 verordnet:

§ 1. (1) Betreiber von Tankstellen, die auch Verbrauchern (§ 1 KSchG) Treibstoffe gewerbsmäßig anbieten, haben jeweils die an ihrem Tankstellenareal ausgezeichneten Preise für Dieselmotorkraftstoff und Superbenzin 95 Oktan spätestens innerhalb einer halben Stunde nach der jeweiligen Preisänderung an die Preistransparenzdatenbank der E-Control in elektronischer Form zu melden. Wird um 12.00 Uhr ein neuer Treibstoffpreis festgesetzt, so ist dieser unverzüglich zu melden. Die Preismeldungen haben über eine von der E-Control zur Verfügung gestellte elektronische Plattform oder über ein automatisiertes Short Message Service - SMS - zu erfolgen. Die E-Control hat den Tankstellenbetreibern die durchgeführte Meldung zu bestätigen. Die Tankstellenbetreiber haben der E-Control zur Veröffentlichung an die Datenbank auch die Öffnungszeiten der jeweiligen Tankstelle, die Art der Betriebsform, die möglichen Zahlungsarten, Zugangsmodalitäten und sonstige Serviceeinrichtungen zu melden.

§ 3. Die E-Control ist verpflichtet, die übermittelten Daten für die Dauer von mindestens einem Jahr aufzubewahren. Sie hat quartalsweise die gemeldeten Daten in einem zusammenfassenden Bericht an den Bundesminister für Wirtschaft, Familie und Jugend aufzubereiten, wobei insbesondere Preisentwicklungen und Häufigkeit der Preisänderungen sowie der Abfragen darzustellen sind. Dieser Bericht der E-Control ist auch dem Verein für Konsumenteninformation und der Bundesarbeitskammer unter Übermittlung der elektronischen Datengrundlagen zur Verfügung zu stellen.

## 4. Zeitraum der Auswertung

Der folgende Bericht berücksichtigt die Preismeldungen zwischen 1. Januar und 31. März 2012.

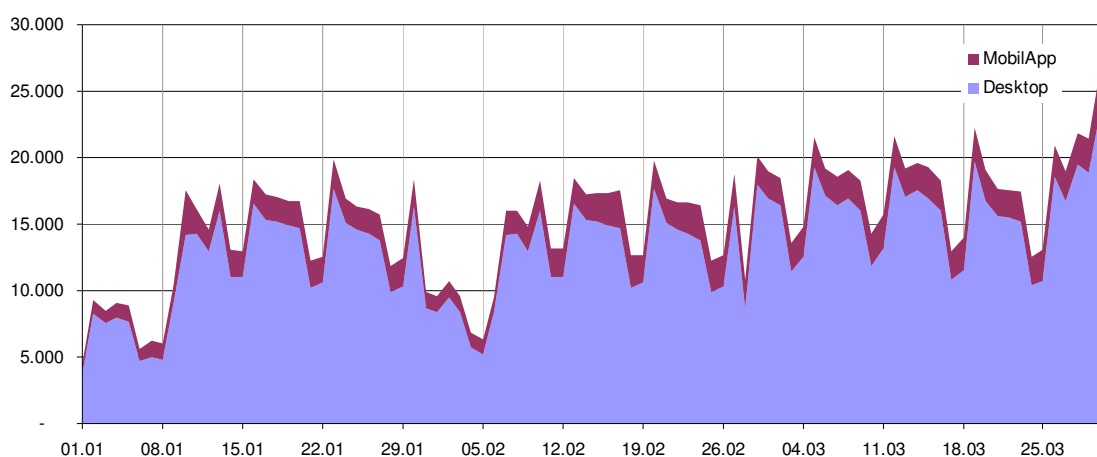
## 5. Entwicklung der Besucheranzahl

Die Besuche erfolgen über:

- Desktop - Anzahl der Besuche auf der Homepage-Seite über einen Computer-Browser,
- Mobil - Anzahl der Besuche auf der Spritpreisrechner-Web-App über einen Browser eines Smartphones oder Handys

Als Besuch (Page View) zählt das Aufrufen und Schließen der Webseite d.h. ein Besuch kann eine oder mehrere Abfragen beinhalten.

<b>Besuche gesamt 1.Q 2012</b>	<b>1.390.627</b>
über Desktop	1.209.400 (87%)
über Mobil	181.227 (13%)



**Abbildung 2: Entwicklung der Besuche**

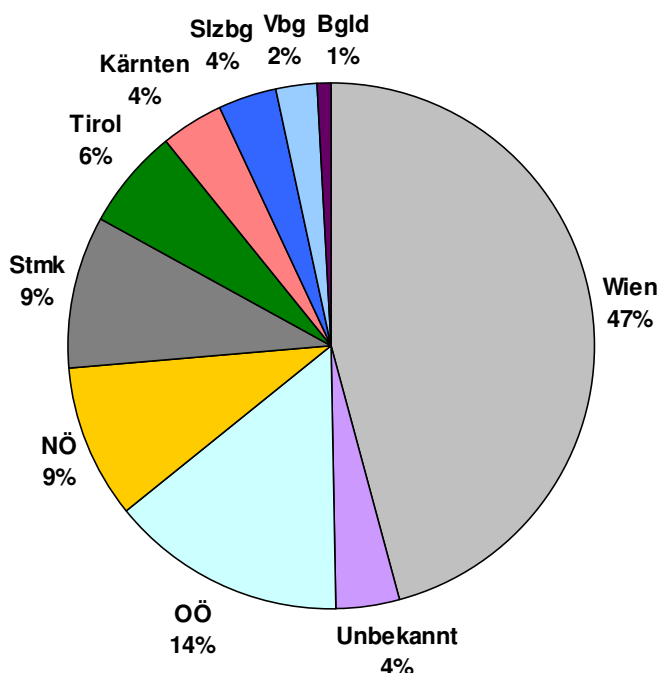


Abbildung 3: Gesamtanzahl der Besuche nach Bundesländern

## 6. Datenauswertungen

Die Auswertungen wurden getrennt nach Super und Diesel durchgeführt. Sie enthalten die Kennzahlen betreffend Tankstellenanzahl, Häufigkeit der Preisänderungen und Preise.

Die Darstellung dieser Kennzahlen ist tabellarisch und gegebenenfalls grafisch und je nach Möglichkeit aufgegliedert nach Bundesländern, Bezirken und Meldekanal, zusammengefasst für die betreffende Auswertungsperiode und je nach Möglichkeit im zeitlichen Verlauf (tägliche und monatliche Entwicklung).

### 6.1. Kennzahlen

#### Anzahl der Tankstellen

Diese Kennzahl zeigt die Anzahl sämtlicher Tankstellen, welche in der Auswertungsperiode mindestens einmal eine Preisänderung gemeldet haben d.h. sie enthält auch die Tankstellen, welche in dieser Periode geöffnet, geschlossen oder neu übernommen wurden. Die Anzahl der Tankstellen ist in den zusammengefassten Auswertungen für die betreffende Periode gesamt, nach Bundesländern und nach Bezirken sowie in den detaillierten Auswertungen (tägliche Entwicklung gesamt Österreich) dargestellt.

#### Anzahl der Preisänderungen (Häufigkeit)

Diese Kennzahl zeigt die Anzahl sämtlicher gemeldeter Preisänderungen und wird wie folgt dargestellt:

- als absoluter Wert in den zusammengefassten Auswertungen für die betreffende Periode gesamt, nach Bundesländern, Bezirken und Meldekanal,
- als absoluter Wert in den detaillierten Auswertungen für tägliche und monatliche Entwicklung,



- Durchschnittshäufigkeit je Tankstelle in einem Bezirk, Bundesland oder gesamt (entspricht der Anzahl der Preisänderungen geteilt durch die Anzahl der Tankstellen für die Auswertungsperiode).

### Preisauswertungen

Diese Auswertungen enthalten die folgenden Kennzahlen:

- Mittelwert - ist die Summe der ermittelten Preise geteilt durch die Anzahl der erfassten Preise (Preisänderungen) - d.h. kein gewichteter Mittelwert
- Median - teilt die der Größe nach sortierten Preise exakt in der Mitte.
- 1. und 3. Quartil: Quartile teilen die Preise in vier gleich große Teile ein.

Das erste Quartil teilt eine der Größe nach geordnete Liste so in zwei Teile, dass 25 % der Werte unterhalb dieses Quartils liegen und der Rest darüber. Das dritte Quartil teilt eine der Größe nach geordnete Liste so in zwei Teile, dass 75 % der Werte unterhalb dieses Quartils liegen und der Rest darüber. Das 4. Quartil ist der Maximalwert und das 2. Quartil ist der Median.

- Preisband = (3.Quartil – 1.Quartil) Absolut in EUR / Liter (€/Lit.)
- Preisband in % = Preisband/ 1.Quartil

## 6.2. Aufgliederung

Die Aufgliederung der Kennzahlen erfolgt gegebenenfalls nach:

- Bundesländern (9),
- Bezirken (121): um die Datenschutzregelung nicht zu verletzen, wurde eine gezielte Zusammenfassung von Bezirken vorgenommen, für diejenigen Bezirke, welche weniger als 10 Tankstellen haben.
- Meldekanal - Tankstellen haben die folgenden Möglichkeiten der Preismeldung:
  - **per SMS (sms):** die Treibstoffart und der neue Preis werden an die SMS-Nummer gesendet. Daraufhin erhält der Sender eine Bestätigungs-SMS zur Kontrolle und der Vorgang ist abgeschlossen.
  - **per Internet (web):** der Tankstellenbetreiber loggt sich mit seinem Benutzernamen und Passwort ein und gibt die neuen Preise ein.
  - **per Fileservice (csv):** größere Handelsketten und Konzerne, bei denen die Preisgestaltung zentral gesteuert wird, melden ihre Preise für alle betroffenen Tankstellen gleichzeitig.

## 6.3. Ergebnisse

In der Anlage befinden sich die folgenden Ergebnisse der Auswertungen:

- 1.1. Zusammenfassung der Kennzahlen für den Berichtszeitraum nach Bundesländern
- 1.2. Tankstellenanzahl und Median für "Diesel" und "Super" nach Bundesländern
- 1.3. Häufigkeit und durchschnittliche Häufigkeit (je Tankstelle) der Preisänderungen für "Diesel" und "Super" nach Bundesländern
- 1.4. Entwicklung der Kennzahlen in Österreich für "Diesel"
- 1.5. Entwicklung der Kennzahlen in Österreich für "Super"
- 1.6. Entwicklung der Spritpreise in Österreich
- 1.7. Entwicklung der Häufigkeit der Preisänderungen in Österreich

- 2.1. Entwicklung der Häufigkeit der Preisänderungen nach Bundesländern und aller Bundesländer zusammen für "Diesel"
- 2.2. Entwicklung der Häufigkeit der Preisänderungen für "Diesel" Preise (grafisch)
- 2.3. Entwicklung der Häufigkeit der Preisänderungen für "Diesel" Preise nach Bundesländern (grafisch)
- 2.4. Entwicklung der Häufigkeit der Preisänderungen nach Bundesländern und aller Bundesländer zusammen für "Super"
- 2.5. Entwicklung der Häufigkeit der Preisänderungen für "Super" Preise (grafisch)
- 2.6. Entwicklung der Häufigkeit für "Super" Preise nach Bundesländern (grafisch)
  
- 3.1. Entwicklung der Mittelwerte der Dieselpreise nach Bundesländern und aller Bundesländer zusammen
- 3.2. Entwicklung der Mittelwerte der Dieselpreise nach Bundesländern und Gesamt (grafisch)
- 3.3. Entwicklung der Mittelwerte der "Super" Preise nach Bundesländern und aller Bundesländer zusammen
- 3.4. Entwicklung der Mittelwerte der "Super" Preise nach Bundesländern und Gesamt (grafisch)
  
- 4.1. Entwicklung des Median der "Diesel" Preise nach Bundesländern und aller Bundesländer zusammen
- 4.2. Entwicklung des Median der Dieselpreise nach Bundesländern und Gesamt (grafisch)
- 4.3. Entwicklung des Median der "Super" Preise nach Bundesländern und aller Bundesländer zusammen
- 4.4. Entwicklung des Median der Superpreise nach Bundesländern und Gesamt (grafisch)
  
- 5.1. Entwicklung der Kennzahlen nach Bezirken für "Diesel"
- 5.2. Entwicklung der Kennzahlen nach Bezirken für "Super"
  
6. Häufigkeit der Preisänderungen durch Tankstellenbetreiber je Meldekanal nach Monaten

## **6.4. Erläuterungen und Anmerkungen zu den Ergebnissen**

### **Median versus Mittelwert**

Die Auswertungen enthalten das ungewichtete arithmetische Mittel (Mittelwert) aller Preise und den Median. Für die Analysen ist der Median besser geeignet, als der Mittelwert, da er denjenigen Preis darstellt, welcher genau in der Mitte einer, der Größe nach geordneten Preisreihe steht. Der Mittelwert ist ungewichtet und berücksichtigt daher keine abgesetzte Menge zu den jeweiligen Preisen. Daher stellt er keinesfalls einen gewichteten Durchschnittspreis der betreffenden Auswertungsperiode in einem Bezirk, Bundesland oder insgesamt dar.

### **Mittelwertpreise des Spritpreisrechners versus Treibstoffmonitoring**


Die Mittelwertpreise in diesen Auswertungen unterscheiden sich von denjenigen des wöchentlichen Treibstoffmonitors auf der BMWFJ Homepage, welche einen gewichteten Durchschnitt darstellen. Diese fallen etwas niedriger aus, was auch zu erwarten ist, da der Absatz an den günstigeren Tankstellen tendenziell höher ist.

### **Tägliche Auswertungen**

In der Zeit zwischen 17.2.2012, 00:00 bis 22.2.2012, 23:59:59 wurde eine technische Aufrüstung des Spritpreisrechners durchgeführt. Daher sind für die in der Datenbank in dieser Zeit angelangten Meldungen die Zeitstempeln nicht korrekt ausgewiesen, was zu einer Verzerrung der entsprechenden Auswertungen auf Tagesbasis führt. Aus diesen Gründen sind die Auswertungen für diese Tage nicht dargestellt, aber wohl in den Quartalsauswertungen berücksichtigt.



**ANLAGE**  
**zum Bericht Spritpreisrechner**  
**1.1.2012 – 31.3.2012**



# Spritpreisdatenbank - Report

Berichtszeitraum: 1. Quartal 2012

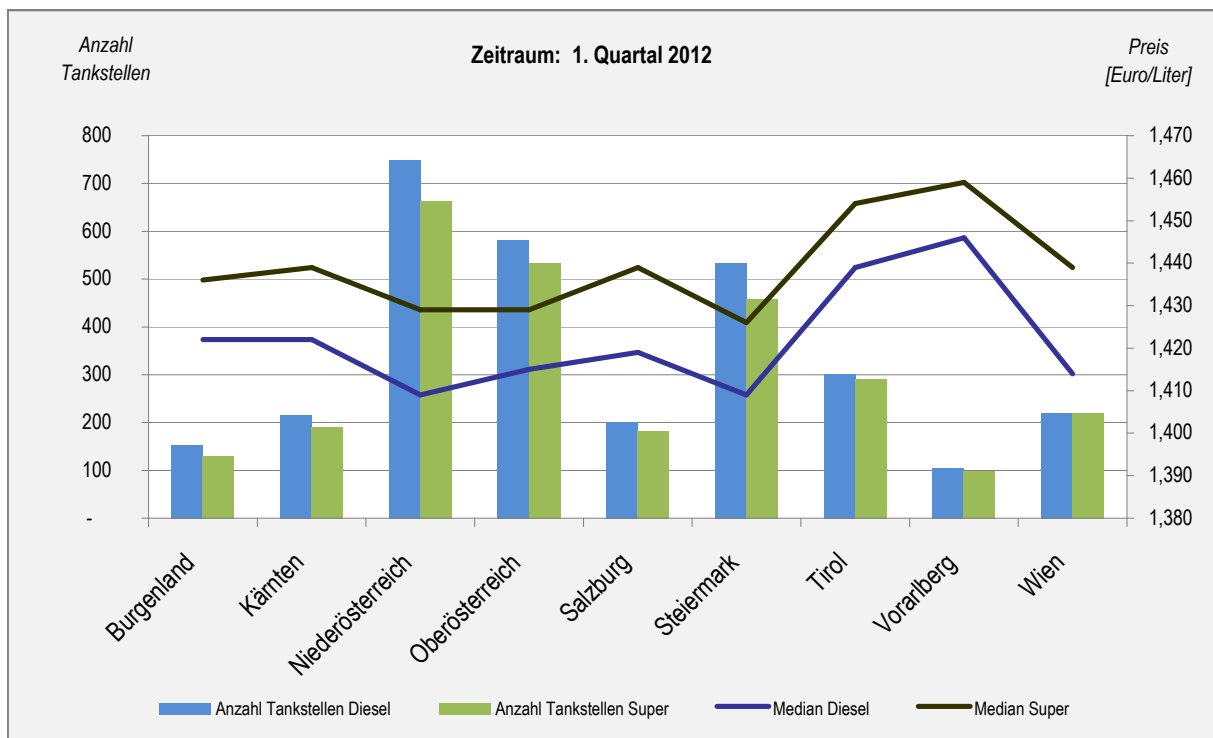


## 1.1. Zusammenfassung der Kennzahlen für den Berichtszeitraum nach Bundesländern

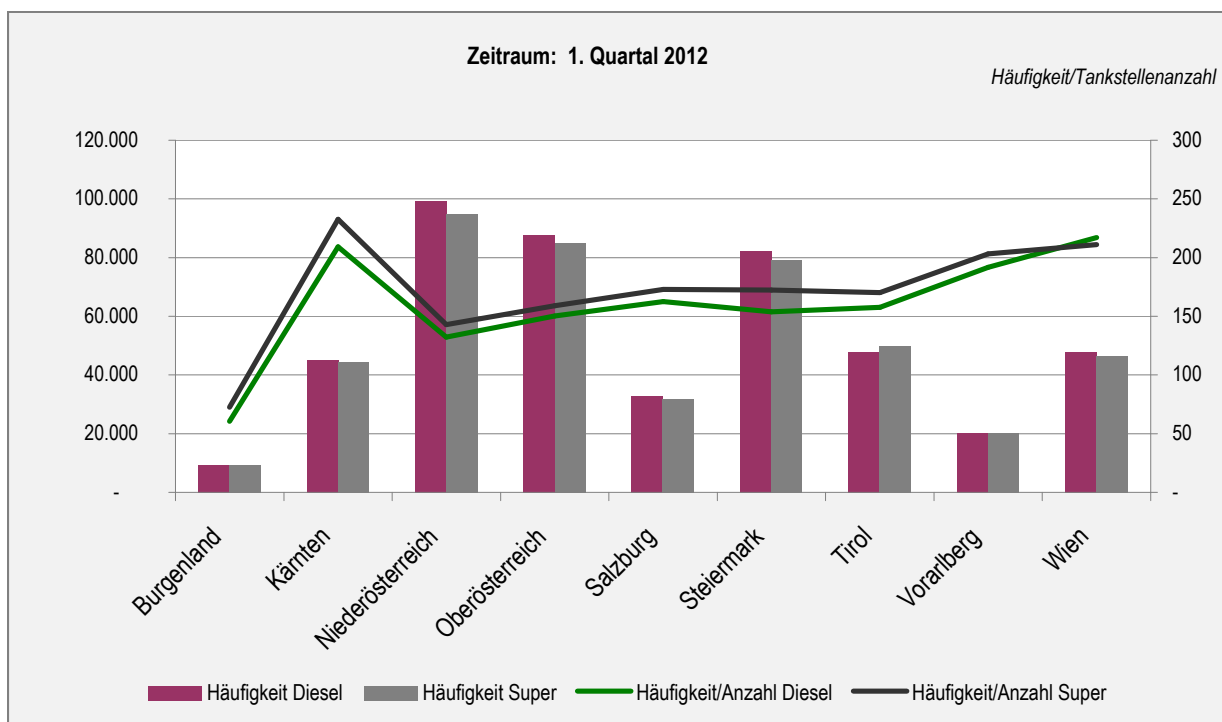
DIESEL	Anzahl der Tankstellen	Anzahl der Änderungen (Häufigkeit)	durchschn. Häufigkeit	Preise in €/Lit.				Preisband	
				Mittelwert	Median	1. Quartil	3. Quartil	€/Liter	in %
Burgenland	153	9.243	60	1,423	1,422	1,399	1,444	0,045	3,2%
Kärnten	216	45.183	209	1,424	1,422	1,399	1,448	0,049	3,5%
Niederösterreich	750	99.198	132	1,411	1,409	1,388	1,434	0,046	3,3%
Oberösterreich	582	87.499	150	1,416	1,415	1,389	1,439	0,050	3,6%
Salzburg	202	32.840	163	1,420	1,419	1,394	1,445	0,051	3,7%
Steiermark	534	82.110	154	1,411	1,409	1,387	1,438	0,051	3,7%
Tirol	302	47.634	158	1,441	1,439	1,414	1,469	0,055	3,9%
Vorarlberg	105	20.129	192	1,443	1,446	1,419	1,469	0,050	3,5%
Wien	220	47.743	217	1,415	1,414	1,389	1,439	0,050	3,6%
<b>Gesamt</b>	<b>3.064</b>	<b>471.579</b>	<b>154</b>	<b>1,419</b>	<b>1,419</b>	<b>1,393</b>	<b>1,444</b>	<b>0,051</b>	<b>3,7%</b>

SUPER	Anzahl der Tankstellen	Anzahl der Änderungen (Häufigkeit)	durchschn. Häufigkeit	Preise in €/Lit.				Preisband	
				Mittelwert	Median	1. Quartil	3. Quartil	€/Liter	in %
Burgenland	129	9.356	73	1,442	1,436	1,404	1,478	0,074	5,3%
Kärnten	191	44.432	233	1,444	1,439	1,404	1,479	0,075	5,3%
Niederösterreich	663	94.792	143	1,435	1,429	1,394	1,474	0,080	5,7%
Oberösterreich	533	84.804	159	1,434	1,429	1,394	1,474	0,080	5,7%
Salzburg	183	31.635	173	1,442	1,439	1,399	1,479	0,080	5,7%
Steiermark	459	79.106	172	1,432	1,426	1,389	1,469	0,080	5,8%
Tirol	292	49.691	170	1,457	1,454	1,419	1,494	0,075	5,3%
Vorarlberg	99	20.108	203	1,459	1,459	1,425	1,494	0,069	4,8%
Wien	220	46.449	211	1,441	1,439	1,399	1,479	0,080	5,7%
<b>Gesamt</b>	<b>2.769</b>	<b>460.373</b>	<b>166</b>	<b>1,440</b>	<b>1,435</b>	<b>1,399</b>	<b>1,479</b>	<b>0,080</b>	<b>5,7%</b>

## 1.2. Tankstellenanzahl und Median für "Diesel" und "Super" nach Bundesländern



## 1.3. Häufigkeit und durchschnittliche Häufigkeit (je Tankstelle) der Preisänderungen für "Diesel" und "Super" nach Bundesländern



# Spritpreisdatenbank - Report

Berichtszeitraum: 1. Quartal 2012



## 1.4. Entwicklung der Kennzahlen in Österreich für "Diesel"

DIESEL	Anzahl der Tankstellen	Anzahl der Änderungen (Häufigkeit)	durchschn. Häufigkeit	Preise in €/Lit.				Preisband	
				Mittelwert	Median	1. Quartil	3. Quartil	€/Liter	in %
So. 01.01.2012	1.137	1.579	0,52	1,372	1,368	1,349	1,389	0,040	3,0%
Mo. 02.01.2012	1.981	6.003	1,96	1,379	1,379	1,359	1,399	0,040	2,9%
Di. 03.01.2012	1.949	6.585	2,15	1,379	1,379	1,359	1,399	0,040	2,9%
Mi. 04.01.2012	1.985	6.440	2,10	1,382	1,382	1,359	1,399	0,040	2,9%
Do. 05.01.2012	2.093	6.223	2,03	1,389	1,389	1,369	1,409	0,040	2,9%
Fr. 06.01.2012	940	1.392	0,45	1,375	1,375	1,361	1,389	0,028	2,1%
Sa. 07.01.2012	1.035	1.629	0,53	1,367	1,365	1,353	1,379	0,026	1,9%
So. 08.01.2012	711	971	0,32	1,362	1,359	1,348	1,374	0,026	1,9%
Mo. 09.01.2012	2.169	5.901	1,93	1,398	1,399	1,379	1,419	0,040	2,9%
Di. 10.01.2012	2.164	6.802	2,22	1,406	1,403	1,388	1,426	0,038	2,7%
Mi. 11.01.2012	2.168	6.770	2,21	1,413	1,409	1,394	1,433	0,039	2,8%
Do. 12.01.2012	2.066	6.692	2,18	1,416	1,414	1,397	1,437	0,040	2,9%
Fr. 13.01.2012	2.023	6.673	2,18	1,416	1,413	1,395	1,437	0,042	3,0%
Sa. 14.01.2012	1.342	2.340	0,76	1,397	1,393	1,381	1,409	0,028	2,0%
So. 15.01.2012	780	1.070	0,35	1,390	1,388	1,374	1,402	0,028	2,0%
Mo. 16.01.2012	2.034	6.539	2,13	1,409	1,405	1,388	1,429	0,041	3,0%
Di. 17.01.2012	1.993	7.563	2,47	1,410	1,404	1,389	1,429	0,040	2,9%
Mi. 18.01.2012	1.939	6.852	2,24	1,410	1,408	1,389	1,429	0,040	2,9%
Do. 19.01.2012	1.864	6.491	2,12	1,409	1,409	1,389	1,429	0,040	2,9%
Fr. 20.01.2012	1.906	6.433	2,10	1,409	1,408	1,389	1,429	0,040	2,9%
Sa. 21.01.2012	1.363	2.536	0,83	1,387	1,386	1,373	1,399	0,026	1,9%
So. 22.01.2012	787	1.151	0,38	1,380	1,38	1,365	1,393	0,028	2,1%
Mo. 23.01.2012	2.005	6.570	2,14	1,396	1,394	1,374	1,419	0,045	3,3%
Di. 24.01.2012	1.920	6.732	2,20	1,396	1,394	1,378	1,414	0,036	2,6%
Mi. 25.01.2012	1.875	6.420	2,10	1,395	1,394	1,376	1,414	0,038	2,8%
Do. 26.01.2012	1.871	6.598	2,15	1,393	1,393	1,373	1,414	0,041	3,0%
Fr. 27.01.2012	1.843	6.253	2,04	1,392	1,394	1,373	1,409	0,036	2,6%
Sa. 28.01.2012	1.213	2.027	0,66	1,375	1,373	1,359	1,389	0,030	2,2%
So. 29.01.2012	736	992	0,32	1,370	1,368	1,356	1,384	0,028	2,1%
Mo. 30.01.2012	1.938	6.373	2,08	1,389	1,389	1,369	1,409	0,040	2,9%
Di. 31.01.2012	1.858	6.491	2,12	1,391	1,389	1,369	1,409	0,040	2,9%
Mi. 01.02.2012	1.838	6.465	2,11	1,392	1,392	1,373	1,412	0,039	2,8%
Do. 02.02.2012	1.859	6.492	2,12	1,393	1,389	1,373	1,414	0,041	3,0%
Fr. 03.02.2012	1.864	6.240	2,04	1,393	1,391	1,373	1,414	0,041	3,0%
Sa. 04.02.2012	1.242	2.164	0,71	1,376	1,37	1,359	1,391	0,032	2,4%
So. 05.02.2012	864	1.234	0,40	1,367	1,364	1,351	1,381	0,030	2,2%
Mo. 06.02.2012	1.901	6.485	2,12	1,390	1,389	1,369	1,409	0,040	2,9%
Di. 07.02.2012	2.070	6.558	2,14	1,402	1,399	1,381	1,422	0,041	3,0%
Mi. 08.02.2012	2.011	6.691	2,18	1,408	1,405	1,386	1,429	0,043	3,1%
Do. 09.02.2012	1.937	6.645	2,17	1,407	1,404	1,384	1,429	0,045	3,3%
Fr. 10.02.2012	1.958	6.298	2,06	1,410	1,409	1,389	1,433	0,044	3,2%
Sa. 11.02.2012	1.286	2.286	0,75	1,394	1,389	1,379	1,409	0,030	2,2%
So. 12.02.2012	791	1.130	0,37	1,387	1,384	1,373	1,399	0,026	1,9%
Mo. 13.02.2012	1.916	6.268	2,05	1,410	1,409	1,39	1,429	0,039	2,8%

# Spritpreisdatenbank - Report

Berichtszeitraum: 1. Quartal 2012



## 1.4. Entwicklung der Kennzahlen in Österreich für "Diesel"

DIESEL	Anzahl der Tankstellen	Anzahl der Änderungen (Häufigkeit)	durchschn. Häufigkeit	Preise in €/Lit.				Preisband	
				Mittelwert	Median	1. Quartil	3. Quartil	€/Liter	in %
Di. 14.02.2012	1.891	6.058	1,98	1,413	1,409	1,394	1,431	0,037	2,7%
Mi. 15.02.2012	1.935	6.620	2,16	1,417	1,414	1,397	1,437	0,040	2,9%
Do. 16.02.2012	2.037	6.747	2,20	1,420	1,416	1,399	1,439	0,040	2,9%
Di. 21.02.2012	1.849	5.799	1,89	1,428	1,428	1,408	1,449	0,041	2,9%
Mi. 22.02.2012	1.994	6.229	2,03	1,430	1,429	1,409	1,449	0,040	2,8%
Do. 23.02.2012	2.006	6.685	2,18	1,429	1,429	1,409	1,449	0,040	2,8%
Fr. 24.02.2012	2.064	6.720	2,19	1,435	1,434	1,416	1,454	0,038	2,7%
Sa. 25.02.2012	1.157	1.877	0,61	1,417	1,419	1,401	1,431	0,030	2,1%
So. 26.02.2012	671	944	0,31	1,410	1,409	1,396	1,424	0,028	2,0%
Mo. 27.02.2012	1.961	6.766	2,21	1,429	1,429	1,409	1,449	0,040	2,8%
Di. 28.02.2012	1.902	6.828	2,23	1,433	1,429	1,413	1,451	0,038	2,7%
Mi. 29.02.2012	1.871	6.673	2,18	1,430	1,429	1,409	1,449	0,040	2,8%
Do. 01.03.2012	1.861	6.601	2,15	1,430	1,428	1,409	1,449	0,040	2,8%
Fr. 02.03.2012	1.956	6.377	2,08	1,433	1,432	1,413	1,453	0,040	2,8%
Sa. 03.03.2012	1.247	2.070	0,68	1,413	1,409	1,398	1,428	0,030	2,1%
So. 04.03.2012	767	1.117	0,36	1,406	1,4	1,389	1,424	0,035	2,5%
Mo. 05.03.2012	1.961	6.582	2,15	1,428	1,424	1,409	1,449	0,040	2,8%
Di. 06.03.2012	1.957	6.629	2,16	1,432	1,429	1,412	1,452	0,040	2,8%
Mi. 07.03.2012	1.927	6.587	2,15	1,434	1,429	1,414	1,454	0,040	2,8%
Do. 08.03.2012	2.011	6.729	2,20	1,437	1,434	1,419	1,459	0,040	2,8%
Fr. 09.03.2012	2.125	6.693	2,18	1,444	1,443	1,424	1,464	0,040	2,8%
Sa. 10.03.2012	1.221	2.072	0,68	1,427	1,424	1,409	1,443	0,034	2,4%
So. 11.03.2012	909	1.335	0,44	1,425	1,419	1,403	1,444	0,041	2,9%
Mo. 12.03.2012	2.032	6.649	2,17	1,437	1,438	1,416	1,459	0,043	3,0%
Di. 13.03.2012	1.963	7.017	2,29	1,442	1,439	1,423	1,464	0,041	2,9%
Mi. 14.03.2012	2.154	7.001	2,28	1,448	1,448	1,427	1,469	0,042	2,9%
Do. 15.03.2012	2.103	6.853	2,24	1,452	1,449	1,433	1,474	0,041	2,9%
Fr. 16.03.2012	1.969	6.455	2,11	1,453	1,451	1,434	1,474	0,040	2,8%
Sa. 17.03.2012	1.314	2.232	0,73	1,436	1,434	1,419	1,453	0,034	2,4%
So. 18.03.2012	961	1.532	0,50	1,434	1,43	1,413	1,453	0,040	2,8%
Mo. 19.03.2012	1.968	6.463	2,11	1,450	1,449	1,429	1,474	0,045	3,1%
Di. 20.03.2012	1.928	6.445	2,10	1,453	1,449	1,433	1,478	0,045	3,1%
Mi. 21.03.2012	1.867	6.281	2,05	1,454	1,451	1,434	1,479	0,045	3,1%
Do. 22.03.2012	1.865	6.595	2,15	1,453	1,449	1,429	1,474	0,045	3,1%
Fr. 23.03.2012	1.919	8.573	2,80	1,449	1,449	1,429	1,474	0,045	3,1%
Sa. 24.03.2012	1.222	2.127	0,69	1,434	1,432	1,418	1,449	0,031	2,2%
So. 25.03.2012	912	1.463	0,48	1,433	1,429	1,414	1,453	0,039	2,8%
Mo. 26.03.2012	1.956	6.377	2,08	1,449	1,449	1,429	1,469	0,040	2,8%
Di. 27.03.2012	1.901	6.512	2,13	1,455	1,454	1,434	1,479	0,045	3,1%
Mi. 28.03.2012	1.828	6.473	2,11	1,455	1,454	1,434	1,478	0,044	3,1%
Do. 29.03.2012	1.846	6.509	2,12	1,454	1,451	1,434	1,474	0,040	2,8%
Fr. 30.03.2012	1.872	6.686	2,18	1,456	1,456	1,434	1,479	0,045	3,1%
Sa. 31.03.2012	1.297	2.843	0,93	1,439	1,439	1,419	1,457	0,038	2,7%



# Spritpreisdatenbank - Report

Berichtszeitraum: 1. Quartal 2012



## 1.5. Entwicklung der Kennzahlen in Österreich für "Super"

SUPER	Anzahl der Tankstellen	Anzahl der Änderungen (Häufigkeit)	durchschn. Häufigkeit	Preise in €/Lit.				Preisband	
				Mittelwert	Median	1. Quartil	3. Quartil	€/Liter	in %
So. 01.01.2012	1.138	1.577	0,57	1,373	1,368	1,349	1,387	0,038	2,8%
Mo. 02.01.2012	1.923	5.951	2,15	1,378	1,379	1,359	1,399	0,040	2,9%
Di. 03.01.2012	1.885	6.378	2,30	1,379	1,379	1,359	1,399	0,040	2,9%
Mi. 04.01.2012	1.889	6.278	2,27	1,380	1,379	1,359	1,399	0,040	2,9%
Do. 05.01.2012	1.980	5.986	2,16	1,388	1,389	1,369	1,409	0,040	2,9%
Fr. 06.01.2012	922	1.360	0,49	1,374	1,374	1,360	1,386	0,026	1,9%
Sa. 07.01.2012	1.047	1.647	0,59	1,365	1,364	1,351	1,378	0,027	2,0%
So. 08.01.2012	735	1.000	0,36	1,360	1,358	1,346	1,373	0,027	2,0%
Mo. 09.01.2012	2.021	5.679	2,05	1,396	1,399	1,379	1,414	0,035	2,5%
Di. 10.01.2012	2.001	6.592	2,38	1,404	1,399	1,384	1,424	0,040	2,9%
Mi. 11.01.2012	1.992	6.543	2,36	1,410	1,409	1,389	1,429	0,040	2,9%
Do. 12.01.2012	1.940	6.428	2,32	1,413	1,409	1,393	1,431	0,038	2,7%
Fr. 13.01.2012	1.934	6.506	2,35	1,413	1,409	1,393	1,432	0,039	2,8%
Sa. 14.01.2012	1.319	2.349	0,85	1,392	1,389	1,376	1,408	0,032	2,3%
So. 15.01.2012	780	1.069	0,39	1,385	1,383	1,369	1,399	0,030	2,2%
Mo. 16.01.2012	1.902	6.333	2,29	1,405	1,399	1,379	1,429	0,050	3,6%
Di. 17.01.2012	1.902	7.325	2,65	1,406	1,404	1,386	1,429	0,043	3,1%
Mi. 18.01.2012	1.839	6.719	2,43	1,407	1,404	1,384	1,429	0,045	3,3%
Do. 19.01.2012	1.786	6.313	2,28	1,409	1,408	1,389	1,429	0,040	2,9%
Fr. 20.01.2012	1.799	6.303	2,28	1,409	1,409	1,389	1,429	0,040	2,9%
Sa. 21.01.2012	1.322	2.488	0,90	1,386	1,384	1,371	1,399	0,028	2,0%
So. 22.01.2012	795	1.148	0,41	1,380	1,379	1,366	1,393	0,027	2,0%
Mo. 23.01.2012	1.853	6.356	2,30	1,397	1,396	1,375	1,419	0,044	3,2%
Di. 24.01.2012	1.838	6.653	2,40	1,398	1,397	1,379	1,419	0,040	2,9%
Mi. 25.01.2012	1.768	6.307	2,28	1,398	1,398	1,379	1,419	0,040	2,9%
Do. 26.01.2012	1.809	6.493	2,34	1,397	1,396	1,374	1,419	0,045	3,3%
Fr. 27.01.2012	1.763	6.117	2,21	1,399	1,399	1,379	1,419	0,040	2,9%
Sa. 28.01.2012	1.190	2.042	0,74	1,383	1,379	1,368	1,396	0,028	2,0%
So. 29.01.2012	723	974	0,35	1,377	1,374	1,363	1,389	0,026	1,9%
Mo. 30.01.2012	1.888	6.288	2,27	1,398	1,394	1,379	1,419	0,040	2,9%
Di. 31.01.2012	1.832	6.542	2,36	1,401	1,397	1,378	1,422	0,044	3,2%
Mi. 01.02.2012	1.812	6.592	2,38	1,403	1,399	1,379	1,429	0,050	3,6%
Do. 02.02.2012	1.867	6.511	2,35	1,405	1,399	1,382	1,428	0,046	3,3%
Fr. 03.02.2012	1.867	6.280	2,27	1,407	1,404	1,382	1,431	0,049	3,5%
Sa. 04.02.2012	1.231	2.113	0,76	1,388	1,384	1,369	1,406	0,037	2,7%
So. 05.02.2012	804	1.138	0,41	1,380	1,376	1,363	1,398	0,035	2,6%
Mo. 06.02.2012	1.808	6.177	2,23	1,401	1,399	1,379	1,423	0,044	3,2%
Di. 07.02.2012	1.930	6.308	2,28	1,411	1,409	1,389	1,434	0,045	3,2%
Mi. 08.02.2012	1.907	6.571	2,37	1,415	1,414	1,394	1,439	0,045	3,2%
Do. 09.02.2012	1.849	6.551	2,37	1,414	1,413	1,389	1,439	0,050	3,6%
Fr. 10.02.2012	1.876	6.188	2,23	1,420	1,419	1,399	1,443	0,044	3,1%
Sa. 11.02.2012	1.270	2.253	0,81	1,403	1,399	1,389	1,416	0,027	1,9%
So. 12.02.2012	774	1.076	0,39	1,396	1,394	1,381	1,409	0,028	2,0%
Mo. 13.02.2012	1.871	6.120	2,21	1,421	1,419	1,399	1,44	0,041	2,9%

# Spritpreisdatenbank - Report

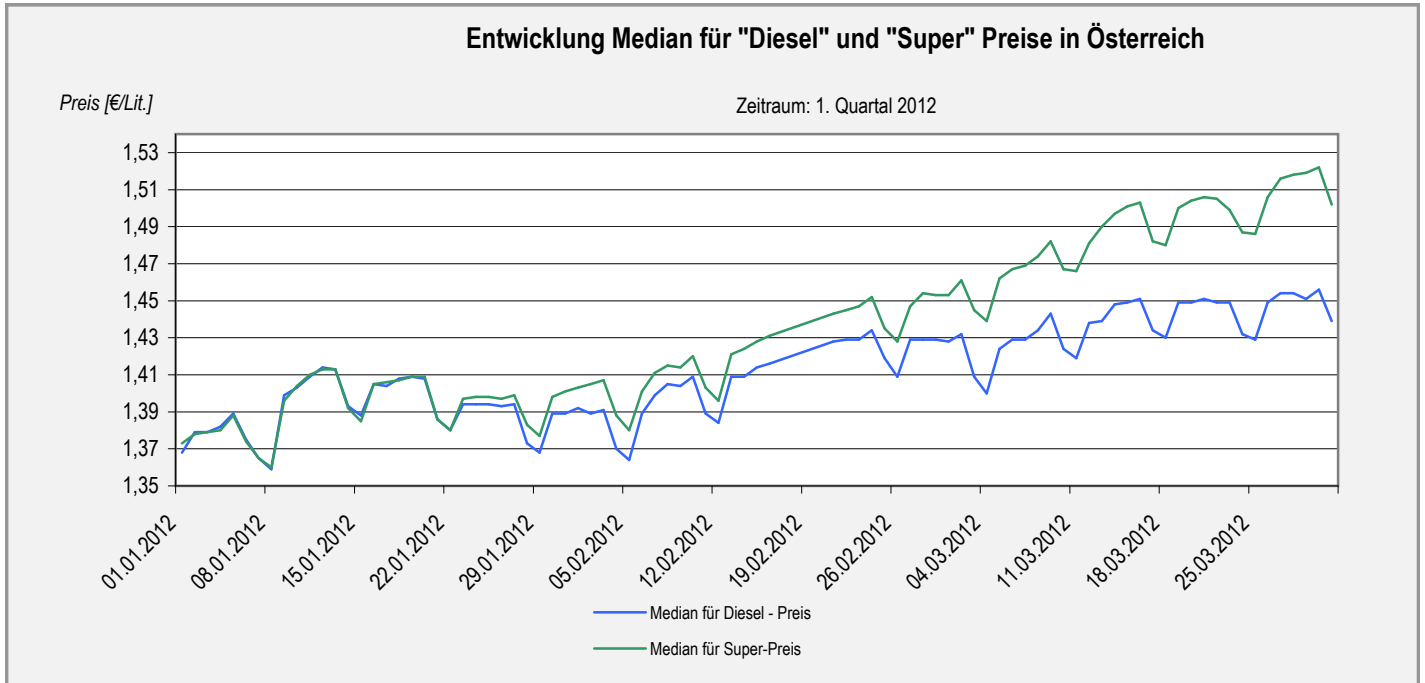
Berichtszeitraum: 1. Quartal 2012



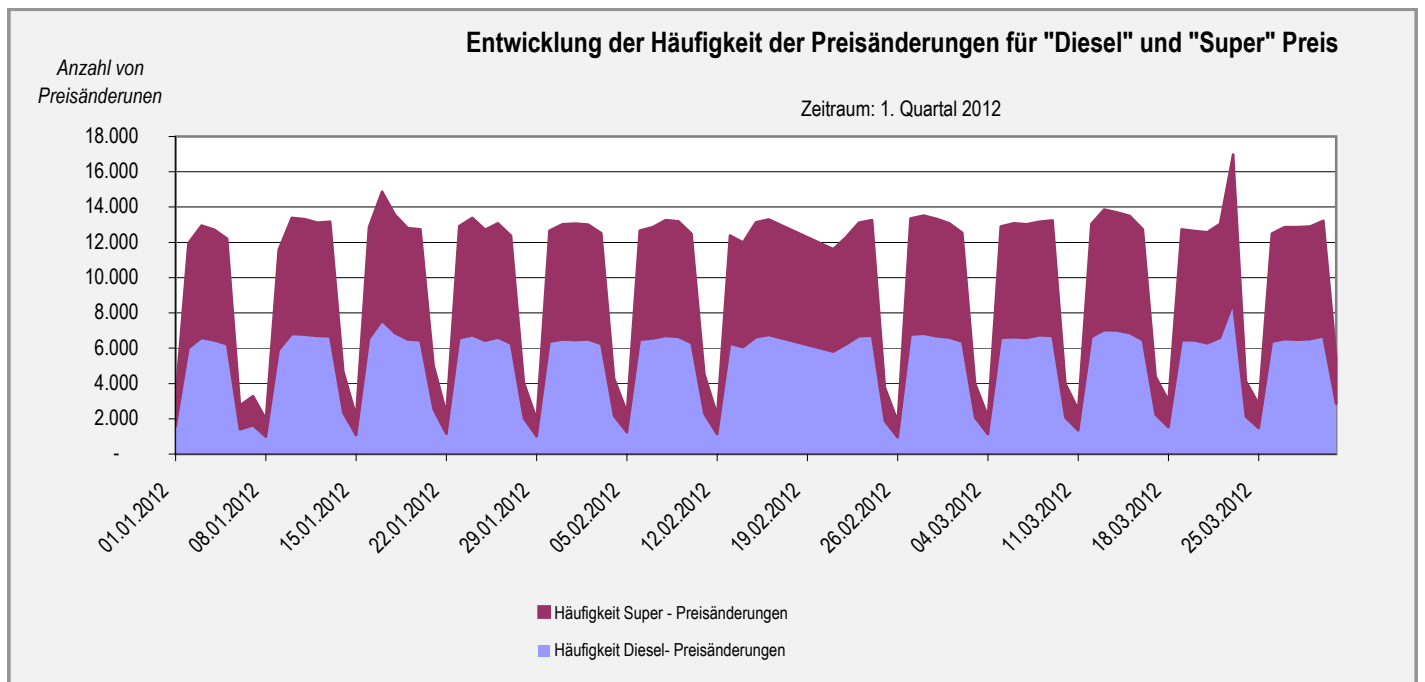
## 1.5. Entwicklung der Kennzahlen in Österreich für "Super"

SUPER	Anzahl der Tankstellen	Anzahl der Änderungen (Häufigkeit)	durchschn. Häufigkeit	Preise in €/Lit.				Preisband	
				Mittelwert	Median	1. Quartil	3. Quartil	€/Liter	in %
Di. 14.02.2012	1.854	5.940	2,15	1,424	1,422	1,404	1,444	0,040	2,8%
Mi. 15.02.2012	1.863	6.509	2,35	1,428	1,427	1,409	1,449	0,040	2,8%
Do. 16.02.2012	1.947	6.559	2,37	1,431	1,429	1,409	1,451	0,042	3,0%
Di. 21.02.2012	1.812	5.815	2,10	1,443	1,443	1,423	1,464	0,041	2,9%
Mi. 22.02.2012	1.882	6.074	2,19	1,445	1,444	1,425	1,464	0,039	2,7%
Do. 23.02.2012	1.901	6.428	2,32	1,447	1,446	1,428	1,469	0,041	2,9%
Fr. 24.02.2012	1.958	6.538	2,36	1,452	1,453	1,432	1,471	0,039	2,7%
Sa. 25.02.2012	1.142	1.889	0,68	1,435	1,434	1,42	1,449	0,029	2,0%
So. 26.02.2012	657	907	0,33	1,428	1,427	1,414	1,442	0,028	2,0%
Mo. 27.02.2012	1.895	6.589	2,38	1,447	1,446	1,426	1,469	0,043	3,0%
Di. 28.02.2012	1.892	6.694	2,42	1,454	1,449	1,432	1,474	0,042	2,9%
Mi. 29.02.2012	1.867	6.658	2,40	1,453	1,45	1,431	1,474	0,043	3,0%
Do. 01.03.2012	1.818	6.481	2,34	1,453	1,449	1,431	1,474	0,043	3,0%
Fr. 02.03.2012	1.930	6.169	2,23	1,461	1,46	1,441	1,483	0,042	2,9%
Sa. 03.03.2012	1.179	1.918	0,69	1,445	1,443	1,429	1,459	0,030	2,1%
So. 04.03.2012	701	1.001	0,36	1,439	1,436	1,424	1,449	0,025	1,8%
Mo. 05.03.2012	1.936	6.320	2,28	1,462	1,459	1,439	1,483	0,044	3,1%
Di. 06.03.2012	1.942	6.447	2,33	1,467	1,466	1,448	1,487	0,039	2,7%
Mi. 07.03.2012	1.913	6.449	2,33	1,469	1,469	1,449	1,489	0,040	2,8%
Do. 08.03.2012	1.936	6.445	2,33	1,474	1,473	1,455	1,493	0,038	2,6%
Fr. 09.03.2012	2.088	6.546	2,36	1,482	1,483	1,463	1,499	0,036	2,5%
Sa. 10.03.2012	1.201	1.917	0,69	1,467	1,464	1,451	1,479	0,028	1,9%
So. 11.03.2012	831	1.190	0,43	1,466	1,461	1,447	1,481	0,034	2,3%
Mo. 12.03.2012	1.971	6.390	2,31	1,481	1,479	1,459	1,499	0,040	2,7%
Di. 13.03.2012	1.957	6.837	2,47	1,490	1,489	1,469	1,509	0,040	2,7%
Mi. 14.03.2012	2.056	6.707	2,42	1,497	1,494	1,478	1,515	0,037	2,5%
Do. 15.03.2012	2.042	6.655	2,40	1,501	1,498	1,483	1,519	0,036	2,4%
Fr. 16.03.2012	1.904	6.277	2,27	1,503	1,499	1,484	1,519	0,035	2,4%
Sa. 17.03.2012	1.310	2.158	0,78	1,482	1,481	1,469	1,49	0,021	1,4%
So. 18.03.2012	964	1.501	0,54	1,480	1,474	1,464	1,491	0,027	1,8%
Mo. 19.03.2012	1.936	6.266	2,26	1,500	1,499	1,482	1,519	0,037	2,5%
Di. 20.03.2012	1.897	6.210	2,24	1,504	1,499	1,484	1,524	0,040	2,7%
Mi. 21.03.2012	1.854	6.289	2,27	1,506	1,499	1,488	1,524	0,036	2,4%
Do. 22.03.2012	1.848	6.447	2,33	1,505	1,499	1,484	1,524	0,040	2,7%
Fr. 23.03.2012	1.849	8.408	3,04	1,499	1,499	1,481	1,519	0,038	2,6%
Sa. 24.03.2012	1.197	2.018	0,73	1,487	1,484	1,474	1,494	0,020	1,4%
So. 25.03.2012	874	1.368	0,49	1,486	1,482	1,468	1,498	0,030	2,0%
Mo. 26.03.2012	1.911	6.128	2,21	1,506	1,504	1,489	1,524	0,035	2,4%
Di. 27.03.2012	1.920	6.355	2,30	1,516	1,514	1,496	1,534	0,038	2,5%
Mi. 28.03.2012	1.840	6.397	2,31	1,518	1,514	1,499	1,537	0,038	2,5%
Do. 29.03.2012	1.843	6.390	2,31	1,519	1,517	1,499	1,539	0,040	2,7%
Fr. 30.03.2012	1.915	6.533	2,36	1,522	1,519	1,504	1,544	0,040	2,7%
Sa. 31.03.2012	1.218	2.621	0,95	1,502	1,509	1,495	1,519	0,024	1,6%

## 1.6. Entwicklung der Spritpreise in Österreich



## 1.7. Entwicklung der Häufigkeit der Preisänderungen in Österreich



# Spritpreisdatenbank - Report

Berichtszeitraum: 1. Quartal 2012



## 2.1. Entwicklung der Häufigkeit der Preisänderungen nach Bundesländern und aller Bundesländer zusammen für "Diesel"

DIESEL	Burgenland	Kärnten	Nieder- österreich	Ober- österreich	Salzburg	Steiermark	Tirol	Vorarlberg	Wien	Gesamt
So. 01.01.2012	37	142	343	179	123	223	247	127	158	1.579
Mo. 02.01.2012	130	569	1.239	1.145	437	1.075	592	257	559	6.003
Di. 03.01.2012	133	614	1.373	1.294	483	1.148	625	297	618	6.585
Mi. 04.01.2012	129	604	1.276	1.208	505	1.167	594	309	648	6.440
Do. 05.01.2012	153	561	1.230	1.134	476	1.099	681	282	607	6.223
Fr. 06.01.2012	33	126	262	238	84	238	180	115	116	1.392
Sa. 07.01.2012	19	167	286	289	140	323	163	121	121	1.629
So. 08.01.2012	11	120	186	161	62	151	114	72	94	971
Mo. 09.01.2012	171	486	1.286	1.068	424	1.069	635	236	526	5.901
Di. 10.01.2012	125	671	1.391	1.259	499	1.167	710	288	692	6.802
Mi. 11.01.2012	156	653	1.370	1.229	502	1.163	764	281	652	6.770
Do. 12.01.2012	128	607	1.392	1.217	537	1.145	742	272	652	6.692
Fr. 13.01.2012	119	651	1.405	1.184	498	1.128	763	320	605	6.673
Sa. 14.01.2012	33	256	443	474	178	375	266	124	191	2.340
So. 15.01.2012	13	126	208	135	62	203	160	73	90	1.070
Mo. 16.01.2012	130	618	1.346	1.182	476	1.132	708	303	644	6.539
Di. 17.01.2012	149	771	1.585	1.335	551	1.273	816	334	749	7.563
Mi. 18.01.2012	145	662	1.390	1.293	497	1.215	695	280	675	6.852
Do. 19.01.2012	134	603	1.300	1.136	443	1.217	665	308	685	6.491
Fr. 20.01.2012	130	610	1.373	1.197	445	1.145	664	262	607	6.433
Sa. 21.01.2012	26	260	498	528	161	418	246	131	268	2.536
So. 22.01.2012	17	100	229	179	54	237	133	106	96	1.151
Mo. 23.01.2012	132	629	1.318	1.228	426	1.178	726	308	625	6.570
Di. 24.01.2012	124	692	1.380	1.317	400	1.197	629	261	732	6.732
Mi. 25.01.2012	119	592	1.365	1.213	436	1.170	592	262	671	6.420
Do. 26.01.2012	127	605	1.407	1.253	418	1.198	594	278	718	6.598
Fr. 27.01.2012	131	639	1.308	1.112	388	1.167	646	245	617	6.253
Sa. 28.01.2012	23	251	449	290	112	360	246	88	208	2.027
So. 29.01.2012	12	114	213	171	50	158	137	58	79	992
Mo. 30.01.2012	120	574	1.329	1.240	393	1.125	700	283	609	6.373
Di. 31.01.2012	111	599	1.383	1.203	440	1.149	656	266	684	6.491
Mi. 01.02.2012	119	600	1.353	1.298	436	1.152	610	252	645	6.465
Do. 02.02.2012	113	632	1.377	1.198	442	1.170	617	277	666	6.492
Fr. 03.02.2012	123	616	1.411	1.192	414	1.046	590	212	636	6.240
Sa. 04.02.2012	27	213	427	425	142	363	270	109	188	2.164
So. 05.02.2012	20	144	267	215	54	246	147	52	89	1.234
Mo. 06.02.2012	136	604	1.409	1.209	416	1.136	638	279	658	6.485
Di. 07.02.2012	148	555	1.387	1.234	498	1.110	712	242	672	6.558
Mi. 08.02.2012	127	576	1.415	1.318	488	1.141	714	258	654	6.691
Do. 09.02.2012	127	613	1.380	1.215	493	1.200	695	271	651	6.645
Fr. 10.02.2012	136	563	1.290	1.133	471	1.163	686	252	604	6.298
Sa. 11.02.2012	20	264	490	422	166	308	304	109	203	2.286
So. 12.02.2012	8	125	230	217	75	186	114	85	90	1.130
Mo. 13.02.2012	130	570	1.266	1.235	407	1.098	655	258	649	6.268
Di. 14.02.2012	118	557	1.264	1.153	371	1.123	645	270	557	6.058
Mi. 15.02.2012	142	594	1.388	1.222	444	1.227	684	232	687	6.620
Do. 16.02.2012	152	645	1.449	1.270	446	1.157	715	250	663	6.747
Di. 21.02.2012	113	544	1.249	1.077	394	973	608	227	614	5.799
Mi. 22.02.2012	126	637	1.319	1.108	464	1.093	605	242	635	6.229
Do. 23.02.2012	148	622	1.462	1.201	476	1.189	622	265	700	6.685
Fr. 24.02.2012	120	603	1.445	1.259	456	1.267	690	267	613	6.720
Sa. 25.02.2012	21	217	383	263	160	306	231	72	224	1.877
So. 26.02.2012	15	84	200	117	54	156	161	65	92	944
Mo. 27.02.2012	130	616	1.368	1.388	483	1.130	708	269	674	6.766
Di. 28.02.2012	123	624	1.437	1.294	460	1.258	670	257	705	6.828
Mi. 29.02.2012	124	627	1.415	1.278	457	1.184	643	235	710	6.673
Do. 01.03.2012	141	615	1.342	1.311	476	1.157	599	251	709	6.601
Fr. 02.03.2012	137	624	1.299	1.226	445	1.195	597	225	629	6.377
Sa. 03.03.2012	39	224	468	360	167	344	156	85	227	2.070

# Spritpreisdatenbank - Report

Berichtszeitraum: 1. Quartal 2012

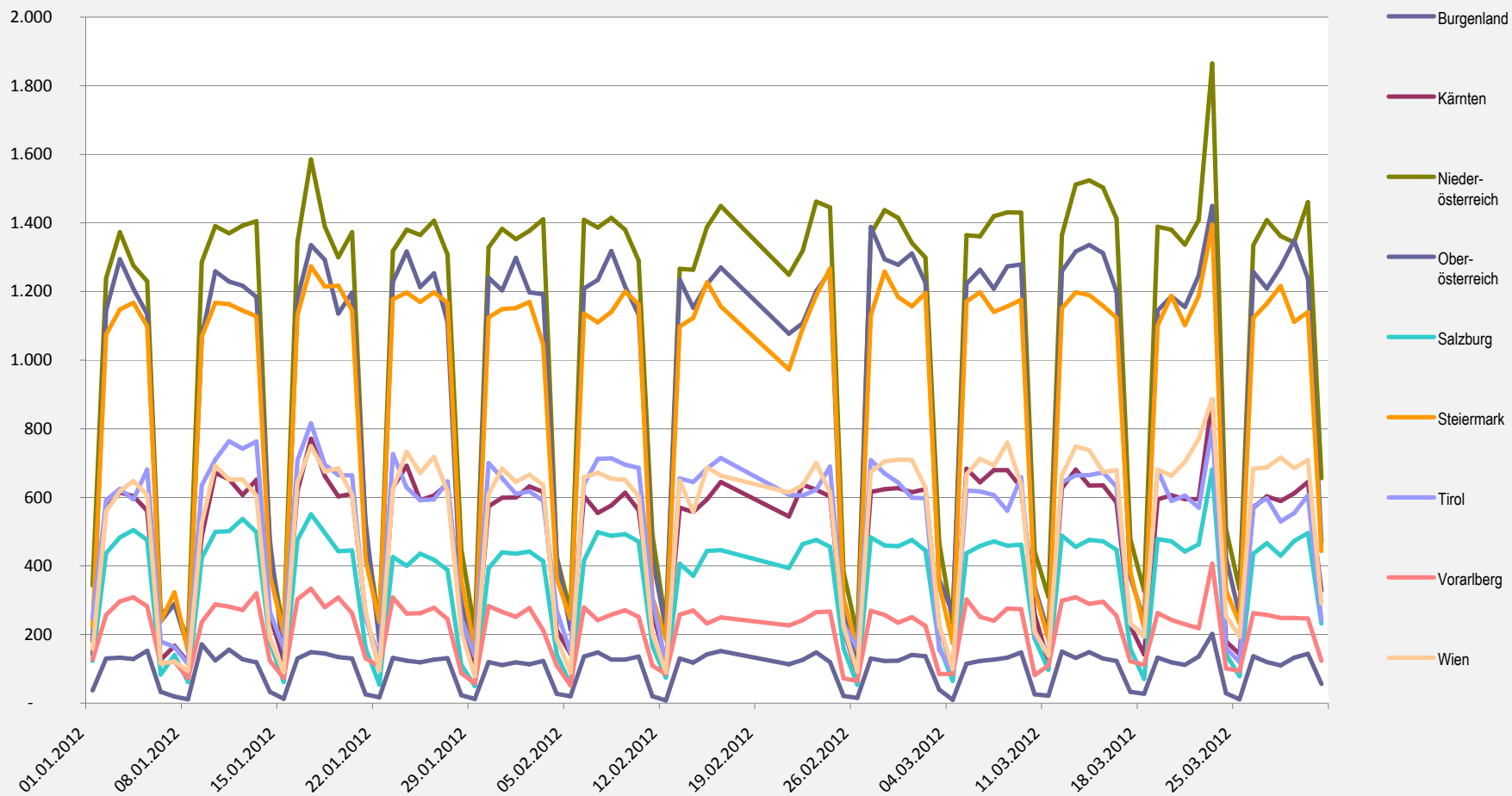


## 2.1. Entwicklung der Häufigkeit der Preisänderungen nach Bundesländern und aller Bundesländer zusammen für "Diesel"

DIESEL	Burgenland	Kärnten	Nieder- österreich	Ober- österreich	Salzburg	Steiermark	Tirol	Vorarlberg	Wien	Gesamt
So. 04.03.2012	10	95	233	262	65	175	92	85	100	1.117
Mo. 05.03.2012	115	683	1.364	1.223	437	1.171	620	302	667	6.582
Di. 06.03.2012	123	644	1.361	1.264	458	1.198	617	252	712	6.629
Mi. 07.03.2012	127	679	1.420	1.208	472	1.141	607	240	693	6.587
Do. 08.03.2012	133	679	1.431	1.273	459	1.157	561	276	760	6.729
Fr. 09.03.2012	148	629	1.430	1.279	462	1.176	658	274	637	6.693
Sa. 10.03.2012	26	260	442	339	188	329	197	82	209	2.072
So. 11.03.2012	22	119	310	205	97	185	150	109	138	1.335
Mo. 12.03.2012	150	627	1.365	1.260	488	1.151	644	299	665	6.649
Di. 13.03.2012	132	681	1.512	1.317	456	1.198	664	309	748	7.017
Mi. 14.03.2012	149	634	1.524	1.336	476	1.190	665	289	738	7.001
Do. 15.03.2012	130	635	1.503	1.312	472	1.158	673	296	674	6.853
Fr. 16.03.2012	123	585	1.412	1.199	447	1.124	631	255	679	6.455
Sa. 17.03.2012	33	225	478	368	159	384	231	122	232	2.232
So. 18.03.2012	27	142	328	241	71	219	198	112	194	1.532
Mo. 19.03.2012	133	594	1.389	1.145	478	1.101	679	263	681	6.463
Di. 20.03.2012	119	606	1.380	1.186	472	1.187	589	243	663	6.445
Mi. 21.03.2012	112	595	1.337	1.155	442	1.102	605	230	703	6.281
Do. 22.03.2012	136	595	1.408	1.247	463	1.187	570	219	770	6.595
Fr. 23.03.2012	202	885	1.865	1.449	681	1.395	802	407	887	8.573
Sa. 24.03.2012	29	180	507	424	142	329	161	101	254	2.127
So. 25.03.2012	11	143	333	257	79	232	120	94	194	1.463
Mo. 26.03.2012	137	570	1.335	1.257	436	1.123	574	262	683	6.377
Di. 27.03.2012	120	603	1.408	1.209	466	1.165	597	257	687	6.512
Mi. 28.03.2012	110	589	1.362	1.272	430	1.216	530	248	716	6.473
Do. 29.03.2012	133	612	1.343	1.349	473	1.112	554	248	685	6.509
Fr. 30.03.2012	144	645	1.461	1.238	496	1.140	606	247	709	6.686
Sa. 31.03.2012	56	328	656	470	232	444	242	124	291	2.843



### 2.3. Entwicklung der Häufigkeit der Preisänderungen für "Diesel" Preise nach Bundesländern



# Spritpreisdatenbank - Report

Berichtszeitraum: 1. Quartal 2012



## 2.4. Entwicklung der Häufigkeit der Preisänderungen nach Bundesländern und aller Bundesländer zusammen für "Super"

SUPER	Burgenland	Kärnten	Nieder- österreich	Ober- österreich	Salzburg	Steiermark	Tirol	Vorarlberg	Wien	Gesamt
So. 01.01.2012	36	144	343	173	119	226	249	128	159	1.577
Mo. 02.01.2012	136	574	1.212	1.135	422	1.063	599	244	566	5.951
Di. 03.01.2012	131	594	1.325	1.244	477	1.120	623	259	605	6.378
Mi. 04.01.2012	127	606	1.247	1.179	484	1.152	575	266	642	6.278
Do. 05.01.2012	155	559	1.158	1.100	442	1.065	671	247	589	5.986
Fr. 06.01.2012	30	121	255	231	78	235	178	108	124	1.360
Sa. 07.01.2012	23	160	304	293	136	316	167	125	123	1.647
So. 08.01.2012	14	122	192	159	63	168	100	79	103	1.000
Mo. 09.01.2012	155	500	1.223	971	391	1.055	638	219	527	5.679
Di. 10.01.2012	128	661	1.309	1.212	475	1.161	704	264	678	6.592
Mi. 11.01.2012	149	674	1.306	1.179	459	1.154	729	257	636	6.543
Do. 12.01.2012	121	607	1.309	1.166	488	1.130	725	255	627	6.428
Fr. 13.01.2012	127	634	1.358	1.154	477	1.101	755	300	600	6.506
Sa. 14.01.2012	32	269	434	479	169	360	256	149	201	2.349
So. 15.01.2012	12	128	207	151	61	211	156	66	77	1.069
Mo. 16.01.2012	133	609	1.277	1.148	445	1.113	700	296	612	6.333
Di. 17.01.2012	149	745	1.522	1.270	525	1.252	812	305	745	7.325
Mi. 18.01.2012	143	662	1.326	1.268	454	1.222	698	258	688	6.719
Do. 19.01.2012	136	608	1.251	1.106	425	1.177	650	286	674	6.313
Fr. 20.01.2012	129	626	1.313	1.158	423	1.143	656	256	599	6.303
Sa. 21.01.2012	27	251	479	521	158	434	242	126	250	2.488
So. 22.01.2012	19	95	243	180	53	235	128	98	97	1.148
Mo. 23.01.2012	130	641	1.235	1.145	411	1.142	725	309	618	6.356
Di. 24.01.2012	128	660	1.356	1.291	402	1.181	636	285	714	6.653
Mi. 25.01.2012	120	548	1.273	1.198	431	1.143	629	277	688	6.307
Do. 26.01.2012	127	598	1.314	1.264	429	1.164	638	251	708	6.493
Fr. 27.01.2012	131	632	1.208	1.121	413	1.144	679	231	558	6.117
Sa. 28.01.2012	26	246	461	285	116	347	259	90	212	2.042
So. 29.01.2012	14	120	204	177	55	135	132	60	77	974
Mo. 30.01.2012	125	568	1.287	1.154	417	1.151	714	264	608	6.288
Di. 31.01.2012	112	589	1.348	1.242	462	1.161	710	248	670	6.542
Mi. 01.02.2012	124	630	1.371	1.256	438	1.181	677	252	663	6.592
Do. 02.02.2012	123	618	1.336	1.190	443	1.168	679	284	670	6.511
Fr. 03.02.2012	120	615	1.375	1.153	427	1.072	652	228	638	6.280
Sa. 04.02.2012	37	220	415	404	126	340	277	115	179	2.113
So. 05.02.2012	18	120	245	195	53	211	155	64	77	1.138
Mo. 06.02.2012	126	577	1.316	1.130	403	1.105	644	274	602	6.177
Di. 07.02.2012	147	550	1.343	1.196	456	1.058	679	227	652	6.308
Mi. 08.02.2012	117	592	1.387	1.279	435	1.163	684	263	651	6.571
Do. 09.02.2012	133	593	1.350	1.228	460	1.199	687	263	638	6.551
Fr. 10.02.2012	129	563	1.261	1.096	444	1.146	705	257	587	6.188
Sa. 11.02.2012	30	256	462	446	141	305	304	116	193	2.253
So. 12.02.2012	18	105	214	210	57	176	122	86	88	1.076
Mo. 13.02.2012	130	538	1.214	1.197	399	1.056	676	267	643	6.120
Di. 14.02.2012	119	565	1.225	1.095	372	1.107	650	254	553	5.940
Mi. 15.02.2012	137	591	1.299	1.228	432	1.199	714	240	669	6.509
Do. 16.02.2012	155	629	1.337	1.240	440	1.131	722	248	657	6.559
Di. 21.02.2012	117	528	1.240	1.084	381	961	647	233	624	5.815
Mi. 22.02.2012	130	612	1.250	1.089	471	1.043	618	247	614	6.074
Do. 23.02.2012	145	593	1.311	1.181	444	1.134	660	294	666	6.428
Fr. 24.02.2012	131	625	1.344	1.206	439	1.213	693	282	605	6.538
Sa. 25.02.2012	36	218	392	246	163	277	245	88	224	1.889
So. 26.02.2012	17	77	194	106	51	145	166	79	72	907
Mo. 27.02.2012	129	596	1.300	1.318	463	1.126	724	275	658	6.589
Di. 28.02.2012	139	601	1.388	1.292	448	1.181	700	242	703	6.694
Mi. 29.02.2012	112	639	1.399	1.267	452	1.124	705	264	696	6.658
Do. 01.03.2012	141	579	1.316	1.300	433	1.139	638	247	688	6.481
Fr. 02.03.2012	141	604	1.269	1.136	454	1.050	639	266	610	6.169
Sa. 03.03.2012	34	211	428	350	134	262	182	116	201	1.918



# Spritpreisdatenbank - Report

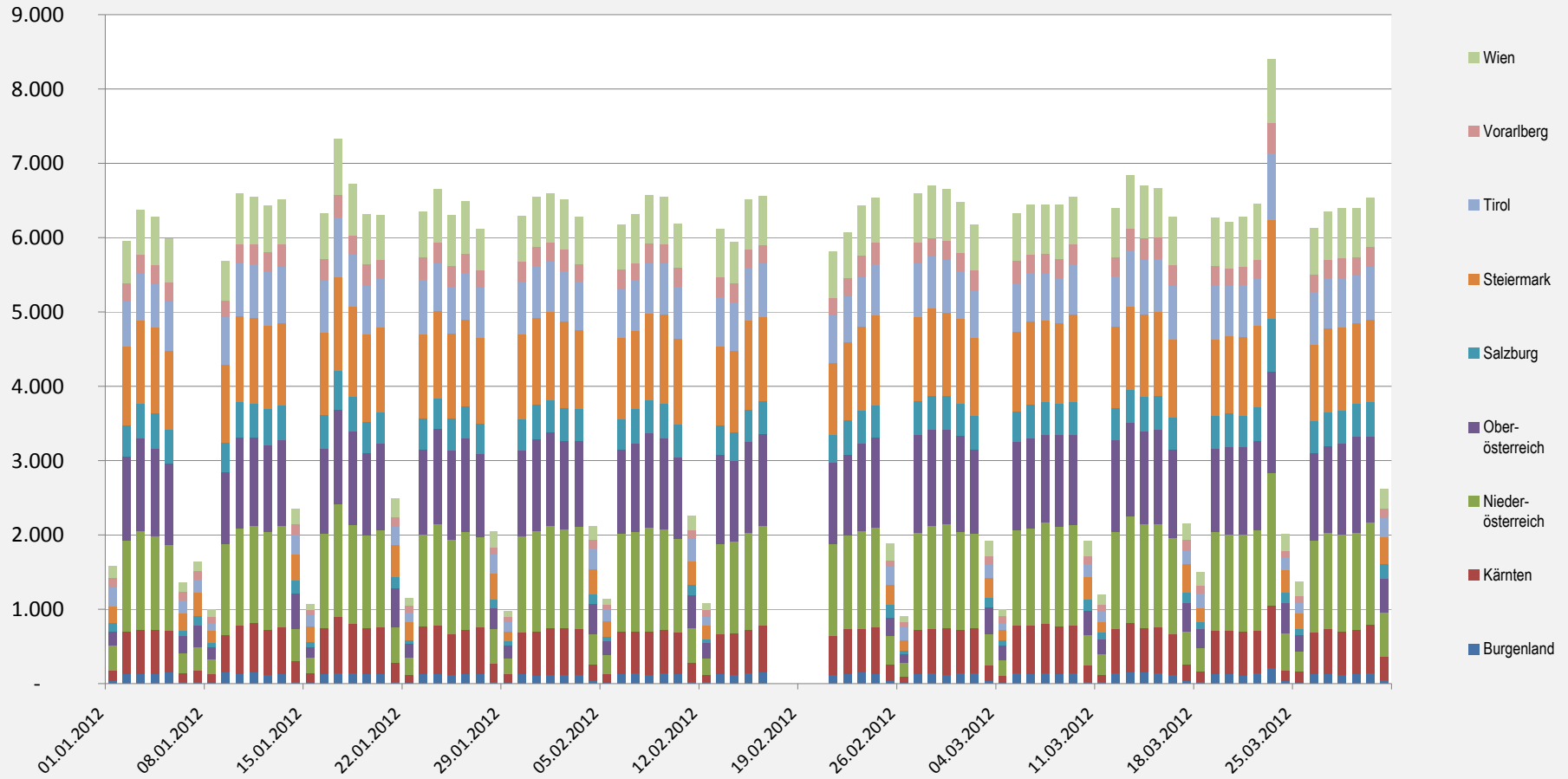
Berichtszeitraum: 1. Quartal 2012



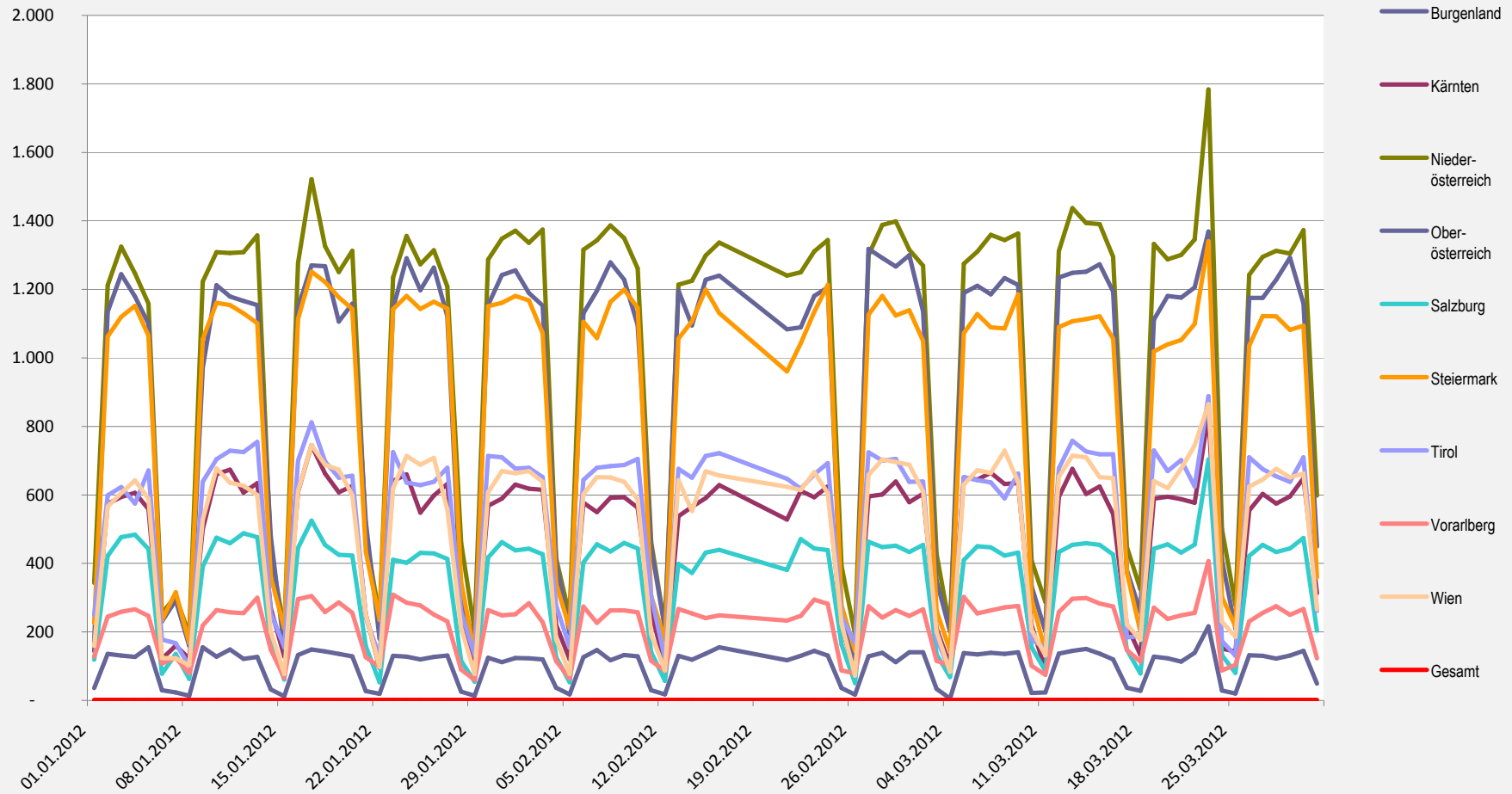
## 2.4. Entwicklung der Häufigkeit der Preisänderungen nach Bundesländern und aller Bundesländer zusammen für "Super"

SUPER	Burgenland	Kärnten	Nieder- österreich	Ober- österreich	Salzburg	Steiermark	Tirol	Vorarlberg	Wien	Gesamt
So. 04.03.2012	6	101	210	201	68	145	85	101	84	1.001
Mo. 05.03.2012	138	651	1.275	1.190	410	1.072	652	302	630	6.320
Di. 06.03.2012	134	645	1.310	1.211	450	1.128	643	254	672	6.447
Mi. 07.03.2012	139	665	1.359	1.186	447	1.089	637	263	664	6.449
Do. 08.03.2012	136	632	1.344	1.233	423	1.086	590	272	729	6.445
Fr. 09.03.2012	141	635	1.363	1.213	432	1.186	662	276	638	6.546
Sa. 10.03.2012	22	220	408	334	155	294	177	101	206	1.917
So. 11.03.2012	23	88	288	202	86	143	153	75	132	1.190
Mo. 12.03.2012	137	594	1.312	1.235	433	1.090	678	258	653	6.390
Di. 13.03.2012	145	676	1.437	1.248	454	1.107	758	297	715	6.837
Mi. 14.03.2012	150	603	1.394	1.252	459	1.113	727	299	710	6.707
Do. 15.03.2012	137	625	1.391	1.273	454	1.121	719	283	652	6.655
Fr. 16.03.2012	120	544	1.295	1.194	426	1.056	719	274	649	6.277
Sa. 17.03.2012	37	219	448	380	148	373	184	147	222	2.158
So. 18.03.2012	28	133	325	258	79	200	188	113	177	1.501
Mo. 19.03.2012	128	589	1.333	1.112	443	1.019	730	271	641	6.266
Di. 20.03.2012	123	595	1.288	1.181	456	1.039	670	238	620	6.210
Mi. 21.03.2012	113	588	1.301	1.176	432	1.052	702	248	677	6.289
Do. 22.03.2012	139	577	1.346	1.206	455	1.099	625	256	744	6.447
Fr. 23.03.2012	216	835	1.784	1.369	703	1.341	888	407	865	8.408
Sa. 24.03.2012	29	151	501	411	132	302	174	88	230	2.018
So. 25.03.2012	20	143	279	210	80	216	130	104	186	1.368
Mo. 26.03.2012	132	555	1.243	1.175	422	1.035	710	231	625	6.128
Di. 27.03.2012	130	603	1.295	1.175	454	1.122	675	256	645	6.355
Mi. 28.03.2012	122	575	1.313	1.228	433	1.121	654	275	676	6.397
Do. 29.03.2012	131	596	1.305	1.293	444	1.082	638	250	651	6.390
Fr. 30.03.2012	145	649	1.373	1.159	474	1.094	710	267	662	6.533
Sa. 31.03.2012	49	313	598	449	203	359	261	123	266	2.621

## 2.5. Entwicklung der Häufigkeit der Preisänderungen für "Super" Preise



## 2.6. Entwicklung der Häufigkeit für "Super" Preise nach Bundesländern



# Spritpreisdatenbank - Report

Berichtszeitraum: 1. Quartal 2012



## 3.1. Entwicklung der Mittelwerte der Dieselpreise nach Bundesländern und aller Bundesländer zusammen

DIESEL	Burgenland	Kärnten	Nieder- österreich	Ober- österreich	Salzburg	Steiermark	Tirol	Vorarlberg	Wien	Gesamt
So. 01.01.2012	1,372	1,380	1,361	1,369	1,380	1,359	1,392	1,391	1,361	1,372
Mo. 02.01.2012	1,377	1,386	1,370	1,375	1,384	1,370	1,401	1,398	1,378	1,379
Di. 03.01.2012	1,381	1,384	1,372	1,375	1,385	1,370	1,402	1,401	1,379	1,379
Mi. 04.01.2012	1,386	1,390	1,374	1,378	1,390	1,374	1,404	1,405	1,377	1,382
Do. 05.01.2012	1,391	1,400	1,380	1,384	1,399	1,382	1,404	1,410	1,382	1,389
Fr. 06.01.2012	1,374	1,387	1,370	1,372	1,378	1,369	1,379	1,392	1,366	1,375
Sa. 07.01.2012	1,379	1,381	1,362	1,362	1,368	1,363	1,373	1,377	1,362	1,367
So. 08.01.2012	1,366	1,377	1,358	1,357	1,367	1,357	1,367	1,356	1,357	1,362
Mo. 09.01.2012	1,394	1,407	1,391	1,396	1,406	1,396	1,408	1,404	1,399	1,398
Di. 10.01.2012	1,404	1,411	1,397	1,403	1,416	1,403	1,417	1,415	1,405	1,406
Mi. 11.01.2012	1,407	1,417	1,406	1,409	1,422	1,408	1,428	1,421	1,414	1,413
Do. 12.01.2012	1,414	1,422	1,408	1,411	1,425	1,409	1,433	1,433	1,418	1,416
Fr. 13.01.2012	1,412	1,423	1,407	1,409	1,421	1,409	1,433	1,438	1,417	1,416
Sa. 14.01.2012	1,405	1,406	1,390	1,392	1,396	1,386	1,414	1,413	1,397	1,397
So. 15.01.2012	1,396	1,396	1,381	1,385	1,388	1,383	1,402	1,402	1,399	1,390
Mo. 16.01.2012	1,413	1,418	1,400	1,404	1,413	1,402	1,427	1,419	1,408	1,409
Di. 17.01.2012	1,414	1,414	1,401	1,405	1,410	1,405	1,431	1,424	1,407	1,410
Mi. 18.01.2012	1,415	1,413	1,404	1,404	1,411	1,405	1,433	1,432	1,408	1,410
Do. 19.01.2012	1,413	1,416	1,402	1,402	1,409	1,402	1,432	1,427	1,409	1,409
Fr. 20.01.2012	1,412	1,417	1,401	1,404	1,406	1,402	1,430	1,431	1,410	1,409
Sa. 21.01.2012	1,398	1,396	1,380	1,384	1,378	1,380	1,407	1,398	1,385	1,387
So. 22.01.2012	1,394	1,385	1,377	1,377	1,377	1,374	1,398	1,376	1,383	1,380
Mo. 23.01.2012	1,408	1,403	1,389	1,388	1,396	1,390	1,417	1,403	1,396	1,396
Di. 24.01.2012	1,405	1,401	1,388	1,392	1,398	1,391	1,418	1,410	1,393	1,396
Mi. 25.01.2012	1,408	1,402	1,387	1,391	1,392	1,390	1,416	1,419	1,389	1,395
Do. 26.01.2012	1,407	1,401	1,386	1,389	1,387	1,387	1,415	1,420	1,388	1,393
Fr. 27.01.2012	1,402	1,399	1,384	1,389	1,390	1,387	1,409	1,420	1,385	1,392
Sa. 28.01.2012	1,387	1,381	1,368	1,377	1,367	1,371	1,387	1,405	1,364	1,375
So. 29.01.2012	1,391	1,373	1,363	1,371	1,364	1,366	1,380	1,390	1,358	1,370
Mo. 30.01.2012	1,404	1,392	1,383	1,386	1,393	1,384	1,404	1,410	1,385	1,389
Di. 31.01.2012	1,405	1,397	1,385	1,385	1,391	1,385	1,408	1,418	1,388	1,391
Mi. 01.02.2012	1,405	1,402	1,386	1,386	1,388	1,386	1,413	1,417	1,391	1,392
Do. 02.02.2012	1,405	1,403	1,386	1,390	1,391	1,381	1,414	1,417	1,390	1,393
Fr. 03.02.2012	1,405	1,400	1,385	1,390	1,393	1,385	1,417	1,426	1,390	1,393
Sa. 04.02.2012	1,394	1,380	1,365	1,369	1,368	1,370	1,398	1,411	1,368	1,376
So. 05.02.2012	1,393	1,372	1,357	1,362	1,364	1,361	1,388	1,403	1,358	1,367
Mo. 06.02.2012	1,403	1,390	1,380	1,386	1,390	1,384	1,412	1,418	1,388	1,390
Di. 07.02.2012	1,407	1,403	1,392	1,399	1,405	1,397	1,425	1,433	1,398	1,402
Mi. 08.02.2012	1,412	1,408	1,399	1,402	1,409	1,403	1,432	1,443	1,404	1,408
Do. 09.02.2012	1,412	1,407	1,398	1,402	1,407	1,400	1,433	1,443	1,403	1,407
Fr. 10.02.2012	1,414	1,414	1,403	1,405	1,412	1,401	1,437	1,445	1,406	1,410
Sa. 11.02.2012	1,397	1,394	1,385	1,392	1,386	1,382	1,417	1,427	1,391	1,394
So. 12.02.2012	1,401	1,385	1,378	1,383	1,382	1,379	1,408	1,418	1,383	1,387
Mo. 13.02.2012	1,416	1,412	1,403	1,405	1,412	1,402	1,435	1,439	1,409	1,410
Di. 14.02.2012	1,414	1,414	1,405	1,410	1,411	1,407	1,435	1,444	1,410	1,413
Mi. 15.02.2012	1,417	1,420	1,409	1,412	1,420	1,409	1,439	1,451	1,413	1,417
Do. 16.02.2012	1,420	1,424	1,411	1,413	1,425	1,412	1,443	1,456	1,415	1,420
Di. 21.02.2012	1,432	1,436	1,418	1,424	1,435	1,416	1,453	1,461	1,427	1,428
Mi. 22.02.2012	1,435	1,434	1,421	1,426	1,439	1,419	1,454	1,460	1,427	1,430
Do. 23.02.2012	1,429	1,432	1,421	1,428	1,434	1,417	1,456	1,461	1,427	1,429
Fr. 24.02.2012	1,434	1,438	1,427	1,434	1,441	1,423	1,457	1,464	1,433	1,435
Sa. 25.02.2012	1,423	1,421	1,412	1,415	1,416	1,404	1,434	1,449	1,416	1,417
So. 26.02.2012	1,420	1,407	1,403	1,411	1,410	1,399	1,422	1,434	1,406	1,410
Mo. 27.02.2012	1,434	1,431	1,423	1,423	1,432	1,421	1,450	1,459	1,431	1,429
Di. 28.02.2012	1,434	1,439	1,427	1,427	1,436	1,422	1,456	1,464	1,434	1,433
Mi. 29.02.2012	1,436	1,433	1,424	1,425	1,434	1,420	1,456	1,463	1,425	1,430
Do. 01.03.2012	1,431	1,434	1,422	1,427	1,431	1,421	1,457	1,463	1,424	1,430
Fr. 02.03.2012	1,438	1,435	1,427	1,432	1,435	1,422	1,459	1,465	1,430	1,433
Sa. 03.03.2012	1,418	1,418	1,407	1,415	1,404	1,402	1,439	1,446	1,406	1,413

# Spritpreisdatenbank - Report

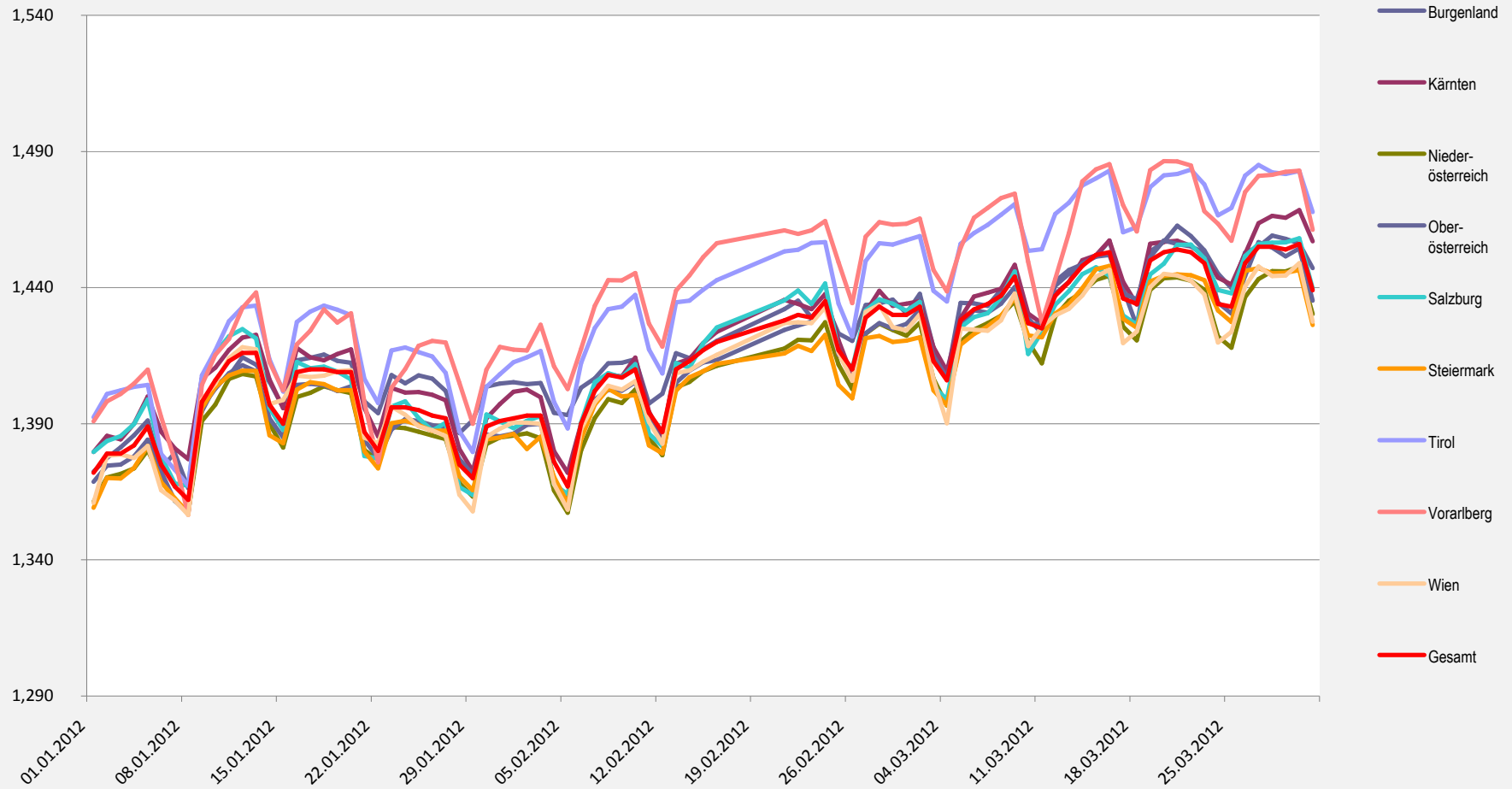
Berichtszeitraum: 1. Quartal 2012



## 3.1. Entwicklung der Mittelwerte der Dieselpreise nach Bundesländern und aller Bundesländer zusammen

DIESEL	Burgenland	Kärnten	Nieder- österreich	Ober- österreich	Salzburg	Steiermark	Tirol	Vorarlberg	Wien	Gesamt
So. 04.03.2012	1,407	1,409	1,397	1,407	1,399	1,397	1,435	1,439	1,390	1,406
Mo. 05.03.2012	1,434	1,429	1,420	1,426	1,425	1,419	1,456	1,455	1,425	1,428
Di. 06.03.2012	1,434	1,437	1,425	1,432	1,429	1,423	1,460	1,466	1,425	1,432
Mi. 07.03.2012	1,433	1,438	1,427	1,431	1,431	1,426	1,463	1,469	1,424	1,434
Do. 08.03.2012	1,439	1,440	1,430	1,434	1,436	1,430	1,467	1,473	1,428	1,437
Fr. 09.03.2012	1,444	1,448	1,435	1,440	1,446	1,436	1,471	1,474	1,438	1,444
Sa. 10.03.2012	1,429	1,431	1,420	1,427	1,416	1,422	1,453	1,449	1,419	1,427
So. 11.03.2012	1,423	1,427	1,412	1,427	1,424	1,422	1,454	1,427	1,426	1,425
Mo. 12.03.2012	1,442	1,438	1,429	1,441	1,434	1,431	1,467	1,443	1,430	1,437
Di. 13.03.2012	1,446	1,442	1,435	1,445	1,439	1,434	1,471	1,460	1,432	1,442
Mi. 14.03.2012	1,449	1,450	1,438	1,449	1,445	1,440	1,477	1,479	1,437	1,448
Do. 15.03.2012	1,452	1,452	1,443	1,451	1,447	1,447	1,480	1,483	1,444	1,452
Fr. 16.03.2012	1,457	1,457	1,444	1,452	1,444	1,448	1,483	1,485	1,447	1,453
Sa. 17.03.2012	1,440	1,442	1,426	1,438	1,430	1,429	1,460	1,470	1,420	1,436
So. 18.03.2012	1,426	1,434	1,421	1,436	1,426	1,425	1,462	1,461	1,424	1,434
Mo. 19.03.2012	1,453	1,456	1,439	1,451	1,445	1,442	1,477	1,483	1,440	1,450
Di. 20.03.2012	1,457	1,457	1,443	1,457	1,449	1,444	1,481	1,486	1,445	1,453
Mi. 21.03.2012	1,463	1,457	1,444	1,456	1,456	1,445	1,482	1,486	1,444	1,454
Do. 22.03.2012	1,459	1,455	1,442	1,455	1,456	1,445	1,483	1,485	1,442	1,453
Fr. 23.03.2012	1,454	1,452	1,439	1,453	1,451	1,443	1,478	1,468	1,437	1,449
Sa. 24.03.2012	1,445	1,444	1,422	1,435	1,439	1,432	1,467	1,463	1,420	1,434
So. 25.03.2012	1,440	1,441	1,418	1,430	1,438	1,427	1,469	1,457	1,424	1,433
Mo. 26.03.2012	1,453	1,452	1,437	1,444	1,452	1,446	1,481	1,475	1,440	1,449
Di. 27.03.2012	1,455	1,464	1,443	1,457	1,456	1,447	1,485	1,481	1,448	1,455
Mi. 28.03.2012	1,459	1,466	1,446	1,455	1,456	1,445	1,482	1,481	1,444	1,455
Do. 29.03.2012	1,458	1,466	1,446	1,452	1,457	1,445	1,482	1,483	1,444	1,454
Fr. 30.03.2012	1,456	1,468	1,448	1,454	1,458	1,446	1,483	1,483	1,449	1,456
Sa. 31.03.2012	1,447	1,457	1,430	1,435	1,440	1,426	1,468	1,461	1,427	1,439

### 3.2. Entwicklung Mittelwert für "Diesel" Preise



# Spritpreisdatenbank - Report

Berichtszeitraum: 1. Quartal 2012



## 3.3. Entwicklung der Mittelwerte der "Super" Preise nach Bundesländern und aller Bundesländer zusammen

SUPER	Burgenland	Kärnten	Nieder- österreich	Ober- österreich	Salzburg	Steiermark	Tirol	Vorarlberg	Wien	Gesamt
So. 01.01.2012	1,367	1,380	1,365	1,368	1,381	1,358	1,393	1,394	1,362	1,373
Mo. 02.01.2012	1,374	1,384	1,372	1,372	1,385	1,368	1,401	1,399	1,379	1,378
Di. 03.01.2012	1,379	1,382	1,374	1,373	1,385	1,368	1,401	1,401	1,381	1,379
Mi. 04.01.2012	1,383	1,385	1,373	1,375	1,387	1,373	1,402	1,404	1,378	1,380
Do. 05.01.2012	1,388	1,397	1,379	1,382	1,401	1,382	1,402	1,409	1,382	1,388
Fr. 06.01.2012	1,371	1,385	1,368	1,370	1,378	1,368	1,380	1,394	1,364	1,374
Sa. 07.01.2012	1,376	1,377	1,362	1,360	1,368	1,361	1,370	1,377	1,362	1,365
So. 08.01.2012	1,365	1,373	1,356	1,355	1,364	1,356	1,366	1,362	1,357	1,360
Mo. 09.01.2012	1,391	1,402	1,389	1,394	1,406	1,393	1,406	1,406	1,398	1,396
Di. 10.01.2012	1,398	1,408	1,396	1,400	1,414	1,398	1,416	1,420	1,405	1,404
Mi. 11.01.2012	1,404	1,412	1,405	1,406	1,417	1,402	1,426	1,424	1,413	1,410
Do. 12.01.2012	1,410	1,415	1,407	1,407	1,420	1,404	1,430	1,431	1,417	1,413
Fr. 13.01.2012	1,410	1,420	1,405	1,406	1,416	1,405	1,433	1,439	1,414	1,413
Sa. 14.01.2012	1,397	1,403	1,386	1,385	1,386	1,383	1,411	1,416	1,391	1,392
So. 15.01.2012	1,387	1,395	1,376	1,375	1,382	1,379	1,401	1,399	1,391	1,385
Mo. 16.01.2012	1,408	1,416	1,395	1,396	1,407	1,399	1,427	1,419	1,405	1,405
Di. 17.01.2012	1,410	1,414	1,397	1,398	1,406	1,402	1,429	1,425	1,404	1,406
Mi. 18.01.2012	1,410	1,413	1,401	1,399	1,406	1,401	1,430	1,431	1,407	1,407
Do. 19.01.2012	1,409	1,417	1,403	1,402	1,408	1,401	1,430	1,429	1,410	1,409
Fr. 20.01.2012	1,409	1,418	1,402	1,403	1,408	1,401	1,430	1,432	1,411	1,409
Sa. 21.01.2012	1,394	1,396	1,381	1,380	1,382	1,380	1,408	1,398	1,386	1,386
So. 22.01.2012	1,389	1,386	1,376	1,372	1,382	1,374	1,398	1,379	1,384	1,380
Mo. 23.01.2012	1,404	1,406	1,391	1,387	1,400	1,392	1,419	1,404	1,399	1,397
Di. 24.01.2012	1,402	1,406	1,391	1,391	1,402	1,393	1,421	1,411	1,396	1,398
Mi. 25.01.2012	1,406	1,407	1,390	1,391	1,398	1,392	1,423	1,422	1,393	1,398
Do. 26.01.2012	1,406	1,410	1,389	1,390	1,394	1,391	1,423	1,429	1,392	1,397
Fr. 27.01.2012	1,405	1,407	1,393	1,391	1,398	1,392	1,418	1,430	1,397	1,399
Sa. 28.01.2012	1,386	1,392	1,378	1,378	1,375	1,376	1,393	1,422	1,373	1,383
So. 29.01.2012	1,388	1,384	1,372	1,372	1,367	1,371	1,387	1,411	1,367	1,377
Mo. 30.01.2012	1,406	1,405	1,392	1,393	1,403	1,392	1,412	1,420	1,396	1,398
Di. 31.01.2012	1,412	1,410	1,397	1,392	1,400	1,393	1,418	1,428	1,399	1,401
Mi. 01.02.2012	1,413	1,414	1,398	1,395	1,400	1,395	1,422	1,429	1,401	1,403
Do. 02.02.2012	1,413	1,413	1,401	1,398	1,404	1,394	1,425	1,427	1,403	1,405
Fr. 03.02.2012	1,417	1,414	1,402	1,400	1,406	1,398	1,430	1,440	1,404	1,407
Sa. 04.02.2012	1,402	1,388	1,382	1,381	1,375	1,383	1,408	1,422	1,381	1,388
So. 05.02.2012	1,398	1,386	1,371	1,375	1,371	1,374	1,397	1,416	1,371	1,380
Mo. 06.02.2012	1,413	1,405	1,395	1,396	1,397	1,395	1,422	1,429	1,402	1,401
Di. 07.02.2012	1,416	1,414	1,403	1,406	1,410	1,405	1,434	1,445	1,410	1,411
Mi. 08.02.2012	1,424	1,416	1,409	1,408	1,414	1,409	1,439	1,447	1,417	1,415
Do. 09.02.2012	1,422	1,416	1,407	1,407	1,414	1,407	1,439	1,447	1,414	1,414
Fr. 10.02.2012	1,428	1,425	1,413	1,412	1,421	1,410	1,445	1,451	1,417	1,420
Sa. 11.02.2012	1,406	1,401	1,397	1,398	1,392	1,391	1,423	1,437	1,403	1,403
So. 12.02.2012	1,403	1,394	1,390	1,389	1,391	1,389	1,412	1,424	1,395	1,396
Mo. 13.02.2012	1,424	1,425	1,415	1,413	1,423	1,413	1,441	1,446	1,422	1,421
Di. 14.02.2012	1,425	1,425	1,419	1,420	1,422	1,419	1,441	1,450	1,422	1,424
Mi. 15.02.2012	1,428	1,432	1,424	1,422	1,430	1,422	1,446	1,459	1,427	1,428
Do. 16.02.2012	1,431	1,435	1,426	1,423	1,436	1,424	1,449	1,464	1,432	1,431
Di. 21.02.2012	1,444	1,450	1,435	1,437	1,455	1,433	1,462	1,470	1,444	1,443
Mi. 22.02.2012	1,446	1,450	1,439	1,439	1,453	1,435	1,463	1,468	1,444	1,445
Do. 23.02.2012	1,441	1,451	1,442	1,440	1,452	1,435	1,470	1,474	1,448	1,447
Fr. 24.02.2012	1,448	1,455	1,448	1,448	1,459	1,439	1,470	1,476	1,453	1,452
Sa. 25.02.2012	1,436	1,437	1,434	1,428	1,434	1,421	1,446	1,463	1,437	1,435
So. 26.02.2012	1,430	1,423	1,425	1,423	1,428	1,417	1,437	1,446	1,428	1,428
Mo. 27.02.2012	1,450	1,448	1,446	1,438	1,451	1,439	1,464	1,473	1,450	1,447
Di. 28.02.2012	1,451	1,458	1,452	1,444	1,460	1,443	1,473	1,486	1,454	1,454
Mi. 29.02.2012	1,458	1,457	1,453	1,443	1,456	1,443	1,474	1,480	1,450	1,453
Do. 01.03.2012	1,454	1,462	1,449	1,445	1,457	1,443	1,477	1,481	1,448	1,453
Fr. 02.03.2012	1,459	1,465	1,458	1,457	1,462	1,451	1,481	1,489	1,460	1,461
Sa. 03.03.2012	1,432	1,450	1,442	1,440	1,437	1,432	1,466	1,472	1,444	1,445

# Spritpreisdatenbank - Report

Berichtszeitraum: 1. Quartal 2012

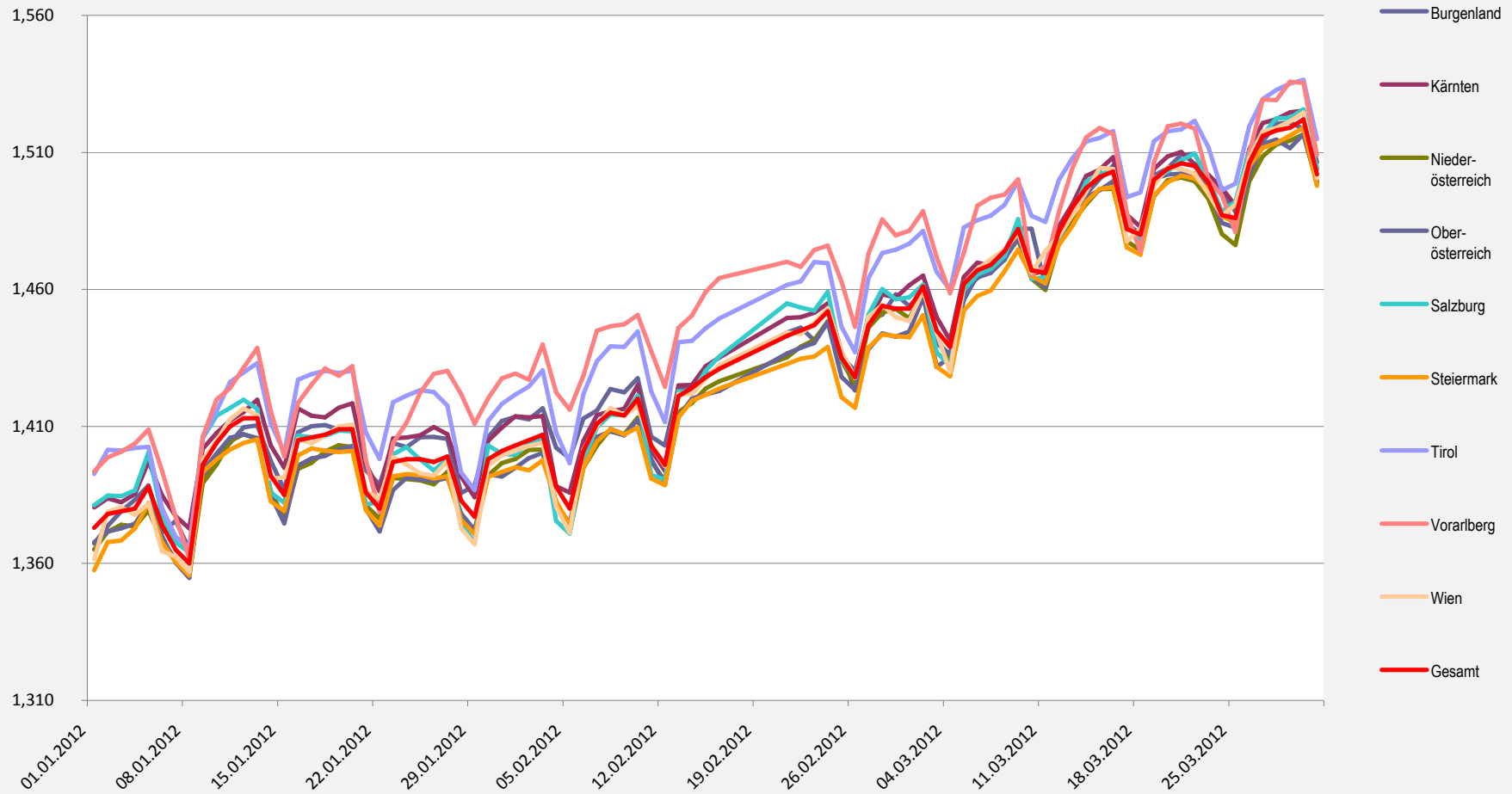


## 3.3. Entwicklung der Mittelwerte der "Super" Preise nach Bundesländern und aller Bundesländer zusammen

SUPER	Burgenland	Kärnten	Nieder- österreich	Ober- österreich	Salzburg	Steiermark	Tirol	Vorarlberg	Wien	Gesamt
So. 04.03.2012	1,435	1,441	1,434	1,436	1,432	1,428	1,460	1,459	1,430	1,439
Mo. 05.03.2012	1,456	1,465	1,460	1,458	1,460	1,452	1,483	1,473	1,462	1,462
Di. 06.03.2012	1,465	1,470	1,464	1,464	1,465	1,458	1,485	1,491	1,467	1,467
Mi. 07.03.2012	1,467	1,469	1,467	1,466	1,467	1,460	1,487	1,493	1,471	1,469
Do. 08.03.2012	1,471	1,474	1,471	1,471	1,472	1,467	1,491	1,495	1,474	1,474
Fr. 09.03.2012	1,482	1,484	1,478	1,479	1,486	1,474	1,499	1,500	1,481	1,482
Sa. 10.03.2012	1,482	1,466	1,464	1,465	1,464	1,465	1,487	1,465	1,466	1,467
So. 11.03.2012	1,461	1,467	1,460	1,461	1,464	1,462	1,485	1,468	1,474	1,466
Mo. 12.03.2012	1,481	1,483	1,477	1,480	1,479	1,476	1,500	1,488	1,480	1,481
Di. 13.03.2012	1,489	1,491	1,485	1,488	1,488	1,483	1,508	1,504	1,487	1,490
Mi. 14.03.2012	1,495	1,501	1,491	1,494	1,499	1,492	1,514	1,516	1,496	1,497
Do. 15.03.2012	1,500	1,504	1,497	1,496	1,502	1,497	1,515	1,519	1,504	1,501
Fr. 16.03.2012	1,505	1,508	1,497	1,500	1,503	1,497	1,518	1,517	1,504	1,503
Sa. 17.03.2012	1,486	1,487	1,478	1,484	1,484	1,475	1,494	1,488	1,478	1,482
So. 18.03.2012	1,475	1,483	1,474	1,480	1,477	1,473	1,495	1,474	1,482	1,480
Mo. 19.03.2012	1,501	1,504	1,494	1,500	1,501	1,494	1,514	1,506	1,498	1,500
Di. 20.03.2012	1,504	1,509	1,500	1,502	1,503	1,499	1,518	1,519	1,505	1,504
Mi. 21.03.2012	1,509	1,510	1,501	1,502	1,507	1,501	1,518	1,520	1,504	1,506
Do. 22.03.2012	1,509	1,506	1,500	1,502	1,510	1,500	1,521	1,519	1,502	1,505
Fr. 23.03.2012	1,500	1,502	1,493	1,498	1,500	1,497	1,512	1,500	1,495	1,499
Sa. 24.03.2012	1,496	1,497	1,480	1,484	1,488	1,487	1,496	1,494	1,487	1,487
So. 25.03.2012	1,488	1,491	1,476	1,482	1,492	1,484	1,499	1,481	1,491	1,486
Mo. 26.03.2012	1,509	1,511	1,499	1,502	1,510	1,505	1,520	1,509	1,508	1,506
Di. 27.03.2012	1,514	1,521	1,509	1,513	1,516	1,512	1,529	1,529	1,518	1,516
Mi. 28.03.2012	1,520	1,522	1,513	1,515	1,522	1,513	1,533	1,529	1,519	1,518
Do. 29.03.2012	1,521	1,525	1,514	1,512	1,523	1,516	1,535	1,536	1,521	1,519
Fr. 30.03.2012	1,519	1,525	1,517	1,517	1,526	1,519	1,537	1,535	1,525	1,522
Sa. 31.03.2012	1,504	1,506	1,499	1,499	1,504	1,498	1,515	1,509	1,501	1,502



### 3.4. Entwicklung Mittelwert für "Super" Preise



# Spritpreisdatenbank - Report

Berichtszeitraum: 1. Quartal 2012



## 4.1. Entwicklung des Median der "Diesel" Preise nach Bundesländern und aller Bundesländer zusammen

DIESEL	Burgenland	Kärnten	Nieder- österreich	Ober- österreich	Salzburg	Steiermark	Tirol	Vorarlberg	Wien	Gesamt
So. 01.01.2012	1,360	1,374	1,351	1,364	1,368	1,351	1,389	1,388	1,354	1,368
Mo. 02.01.2012	1,379	1,384	1,369	1,376	1,381	1,369	1,401	1,399	1,379	1,379
Di. 03.01.2012	1,384	1,383	1,369	1,374	1,384	1,369	1,403	1,399	1,379	1,379
Mi. 04.01.2012	1,389	1,388	1,374	1,378	1,389	1,371	1,404	1,404	1,379	1,382
Do. 05.01.2012	1,389	1,399	1,379	1,384	1,399	1,379	1,404	1,409	1,383	1,389
Fr. 06.01.2012	1,373	1,386	1,369	1,369	1,378	1,369	1,379	1,392	1,363	1,375
Sa. 07.01.2012	1,379	1,379	1,359	1,359	1,369	1,359	1,369	1,376	1,359	1,365
So. 08.01.2012	1,363	1,376	1,358	1,354	1,366	1,355	1,361	1,352	1,354	1,359
Mo. 09.01.2012	1,389	1,409	1,390	1,399	1,408	1,399	1,409	1,409	1,399	1,399
Di. 10.01.2012	1,399	1,408	1,397	1,399	1,414	1,401	1,416	1,419	1,403	1,403
Mi. 11.01.2012	1,399	1,416	1,403	1,407	1,419	1,403	1,428	1,424	1,411	1,409
Do. 12.01.2012	1,409	1,419	1,404	1,408	1,419	1,407	1,429	1,434	1,414	1,414
Fr. 13.01.2012	1,409	1,419	1,402	1,404	1,419	1,408	1,434	1,439	1,411	1,413
Sa. 14.01.2012	1,399	1,404	1,389	1,389	1,384	1,379	1,412	1,412	1,391	1,393
So. 15.01.2012	1,396	1,396	1,378	1,382	1,376	1,379	1,404	1,408	1,389	1,388
Mo. 16.01.2012	1,404	1,418	1,398	1,399	1,409	1,397	1,429	1,414	1,402	1,405
Di. 17.01.2012	1,409	1,409	1,397	1,399	1,404	1,399	1,429	1,424	1,399	1,404
Mi. 18.01.2012	1,410	1,409	1,399	1,399	1,409	1,399	1,434	1,434	1,402	1,408
Do. 19.01.2012	1,409	1,414	1,399	1,399	1,399	1,399	1,429	1,429	1,409	1,409
Fr. 20.01.2012	1,409	1,414	1,399	1,399	1,399	1,399	1,429	1,429	1,409	1,408
Sa. 21.01.2012	1,398	1,395	1,379	1,384	1,369	1,379	1,409	1,399	1,386	1,386
So. 22.01.2012	1,395	1,384	1,381	1,379	1,366	1,372	1,396	1,375	1,380	1,380
Mo. 23.01.2012	1,403	1,399	1,388	1,389	1,394	1,388	1,419	1,404	1,393	1,394
Di. 24.01.2012	1,399	1,399	1,389	1,389	1,394	1,390	1,419	1,418	1,390	1,394
Mi. 25.01.2012	1,404	1,399	1,387	1,389	1,389	1,389	1,419	1,419	1,388	1,394
Do. 26.01.2012	1,403	1,399	1,384	1,388	1,379	1,386	1,418	1,419	1,389	1,393
Fr. 27.01.2012	1,399	1,399	1,384	1,389	1,386	1,388	1,414	1,419	1,384	1,394
Sa. 28.01.2012	1,396	1,379	1,366	1,376	1,362	1,369	1,386	1,407	1,359	1,373
So. 29.01.2012	1,394	1,370	1,359	1,374	1,358	1,361	1,379	1,389	1,357	1,368
Mo. 30.01.2012	1,399	1,391	1,382	1,384	1,389	1,384	1,406	1,414	1,384	1,389
Di. 31.01.2012	1,403	1,394	1,382	1,381	1,389	1,384	1,411	1,419	1,384	1,389
Mi. 01.02.2012	1,403	1,399	1,384	1,386	1,384	1,389	1,418	1,419	1,389	1,392
Do. 02.02.2012	1,399	1,399	1,384	1,388	1,389	1,378	1,419	1,419	1,388	1,389
Fr. 03.02.2012	1,400	1,397	1,383	1,389	1,389	1,384	1,419	1,428	1,389	1,391
Sa. 04.02.2012	1,398	1,379	1,365	1,369	1,363	1,364	1,402	1,409	1,366	1,370
So. 05.02.2012	1,397	1,372	1,355	1,361	1,360	1,355	1,389	1,399	1,358	1,364
Mo. 06.02.2012	1,399	1,389	1,379	1,386	1,389	1,384	1,417	1,419	1,389	1,389
Di. 07.02.2012	1,406	1,399	1,391	1,399	1,404	1,395	1,429	1,434	1,399	1,399
Mi. 08.02.2012	1,407	1,404	1,398	1,399	1,406	1,399	1,434	1,439	1,403	1,405
Do. 09.02.2012	1,411	1,404	1,394	1,399	1,406	1,399	1,437	1,444	1,399	1,404
Fr. 10.02.2012	1,408	1,410	1,399	1,404	1,409	1,399	1,440	1,449	1,404	1,409
Sa. 11.02.2012	1,398	1,394	1,384	1,389	1,384	1,384	1,422	1,428	1,389	1,389
So. 12.02.2012	1,398	1,383	1,379	1,379	1,379	1,379	1,413	1,414	1,382	1,384
Mo. 13.02.2012	1,412	1,411	1,402	1,404	1,409	1,399	1,438	1,443	1,409	1,409
Di. 14.02.2012	1,411	1,409	1,403	1,409	1,409	1,407	1,438	1,444	1,408	1,409
Mi. 15.02.2012	1,409	1,419	1,408	1,409	1,419	1,406	1,442	1,449	1,409	1,414
Do. 16.02.2012	1,414	1,419	1,408	1,409	1,419	1,409	1,442	1,454	1,409	1,416
Di. 21.02.2012	1,429	1,434	1,416	1,424	1,434	1,414	1,454	1,454	1,424	1,428
Mi. 22.02.2012	1,429	1,429	1,419	1,424	1,436	1,420	1,454	1,459	1,424	1,429
Do. 23.02.2012	1,429	1,434	1,419	1,429	1,434	1,419	1,455	1,459	1,427	1,429
Fr. 24.02.2012	1,433	1,439	1,427	1,434	1,439	1,424	1,454	1,459	1,432	1,434
Sa. 25.02.2012	1,427	1,420	1,409	1,418	1,411	1,399	1,434	1,444	1,415	1,419
So. 26.02.2012	1,424	1,408	1,399	1,409	1,403	1,397	1,421	1,434	1,400	1,409
Mo. 27.02.2012	1,432	1,429	1,420	1,422	1,431	1,419	1,452	1,456	1,429	1,429
Di. 28.02.2012	1,429	1,438	1,424	1,424	1,433	1,419	1,459	1,464	1,429	1,429
Mi. 29.02.2012	1,432	1,429	1,423	1,424	1,431	1,419	1,459	1,464	1,419	1,429
Do. 01.03.2012	1,429	1,433	1,419	1,428	1,424	1,419	1,459	1,464	1,419	1,428
Fr. 02.03.2012	1,433	1,434	1,425	1,429	1,429	1,424	1,459	1,464	1,429	1,432
Sa. 03.03.2012	1,419	1,419	1,409	1,409	1,402	1,399	1,447	1,444	1,404	1,409

# Spritpreisdatenbank - Report

Berichtszeitraum: 1. Quartal 2012



## 4.1. Entwicklung des Median der "Diesel" Preise nach Bundesländern und aller Bundesländer zusammen

DIESEL	Burgenland	Kärnten	Nieder- österreich	Ober- österreich	Salzburg	Steiermark	Tirol	Vorarlberg	Wien	Gesamt
So. 04.03.2012	1,410	1,407	1,397	1,399	1,394	1,393	1,439	1,434	1,388	1,400
Mo. 05.03.2012	1,434	1,424	1,419	1,424	1,424	1,419	1,459	1,454	1,419	1,424
Di. 06.03.2012	1,434	1,435	1,419	1,432	1,428	1,424	1,464	1,464	1,419	1,429
Mi. 07.03.2012	1,429	1,437	1,423	1,429	1,428	1,424	1,464	1,469	1,419	1,429
Do. 08.03.2012	1,434	1,439	1,429	1,429	1,434	1,429	1,469	1,474	1,429	1,434
Fr. 09.03.2012	1,439	1,449	1,434	1,439	1,442	1,437	1,474	1,474	1,439	1,443
Sa. 10.03.2012	1,428	1,433	1,419	1,424	1,409	1,419	1,456	1,454	1,416	1,424
So. 11.03.2012	1,422	1,423	1,405	1,421	1,421	1,419	1,459	1,419	1,416	1,419
Mo. 12.03.2012	1,439	1,438	1,429	1,439	1,434	1,429	1,471	1,449	1,433	1,438
Di. 13.03.2012	1,448	1,439	1,433	1,446	1,444	1,434	1,474	1,464	1,429	1,439
Mi. 14.03.2012	1,448	1,448	1,439	1,449	1,444	1,439	1,477	1,476	1,432	1,448
Do. 15.03.2012	1,449	1,446	1,439	1,449	1,444	1,446	1,479	1,481	1,441	1,449
Fr. 16.03.2012	1,454	1,454	1,444	1,449	1,444	1,444	1,484	1,484	1,444	1,451
Sa. 17.03.2012	1,441	1,440	1,427	1,436	1,428	1,428	1,459	1,469	1,419	1,434
So. 18.03.2012	1,424	1,429	1,419	1,438	1,422	1,419	1,461	1,459	1,424	1,430
Mo. 19.03.2012	1,449	1,457	1,439	1,449	1,444	1,442	1,481	1,484	1,439	1,449
Di. 20.03.2012	1,455	1,458	1,439	1,458	1,448	1,443	1,484	1,484	1,439	1,449
Mi. 21.03.2012	1,465	1,455	1,439	1,459	1,454	1,444	1,484	1,489	1,439	1,451
Do. 22.03.2012	1,453	1,453	1,439	1,454	1,451	1,444	1,484	1,484	1,439	1,449
Fr. 23.03.2012	1,453	1,449	1,439	1,449	1,449	1,444	1,484	1,474	1,439	1,449
Sa. 24.03.2012	1,439	1,438	1,421	1,437	1,438	1,434	1,463	1,464	1,416	1,432
So. 25.03.2012	1,435	1,435	1,419	1,429	1,439	1,426	1,469	1,454	1,414	1,429
Mo. 26.03.2012	1,449	1,454	1,439	1,446	1,449	1,449	1,484	1,479	1,439	1,449
Di. 27.03.2012	1,451	1,465	1,442	1,456	1,451	1,449	1,489	1,479	1,449	1,454
Mi. 28.03.2012	1,456	1,464	1,446	1,452	1,454	1,449	1,489	1,482	1,439	1,454
Do. 29.03.2012	1,454	1,464	1,444	1,449	1,449	1,449	1,489	1,484	1,439	1,451
Fr. 30.03.2012	1,454	1,469	1,447	1,454	1,454	1,449	1,489	1,489	1,448	1,456
Sa. 31.03.2012	1,449	1,455	1,433	1,436	1,434	1,423	1,476	1,466	1,427	1,439



# Spritpreisdatenbank - Report

Berichtszeitraum: 1. Quartal 2012



## 4.3. Entwicklung des Median der "Super" Preise nach Bundesländern und aller Bundesländer zusammen

SUPER	Burgenland	Kärnten	Nieder- österreich	Ober- österreich	Salzburg	Steiermark	Tirol	Vorarlberg	Wien	Gesamt
So. 01.01.2012	1,358	1,374	1,355	1,364	1,369	1,349	1,389	1,389	1,354	1,368
Mo. 02.01.2012	1,378	1,384	1,374	1,374	1,384	1,369	1,402	1,400	1,379	1,379
Di. 03.01.2012	1,383	1,379	1,374	1,373	1,384	1,369	1,399	1,399	1,381	1,379
Mi. 04.01.2012	1,388	1,384	1,376	1,373	1,386	1,372	1,399	1,404	1,379	1,379
Do. 05.01.2012	1,388	1,395	1,379	1,381	1,399	1,382	1,399	1,409	1,384	1,389
Fr. 06.01.2012	1,373	1,385	1,367	1,369	1,379	1,367	1,379	1,389	1,361	1,374
Sa. 07.01.2012	1,379	1,378	1,361	1,359	1,369	1,358	1,368	1,376	1,357	1,364
So. 08.01.2012	1,363	1,375	1,354	1,351	1,366	1,349	1,364	1,359	1,353	1,358
Mo. 09.01.2012	1,388	1,404	1,389	1,398	1,405	1,396	1,407	1,409	1,399	1,399
Di. 10.01.2012	1,396	1,404	1,396	1,397	1,409	1,396	1,418	1,419	1,404	1,399
Mi. 11.01.2012	1,399	1,410	1,399	1,402	1,414	1,399	1,429	1,429	1,409	1,409
Do. 12.01.2012	1,408	1,409	1,404	1,404	1,414	1,399	1,429	1,429	1,414	1,409
Fr. 13.01.2012	1,405	1,419	1,402	1,403	1,409	1,404	1,432	1,439	1,409	1,409
Sa. 14.01.2012	1,398	1,403	1,385	1,384	1,381	1,379	1,412	1,414	1,385	1,389
So. 15.01.2012	1,390	1,396	1,375	1,372	1,372	1,374	1,399	1,401	1,379	1,383
Mo. 16.01.2012	1,399	1,417	1,393	1,389	1,404	1,393	1,429	1,414	1,403	1,399
Di. 17.01.2012	1,406	1,412	1,393	1,394	1,404	1,398	1,429	1,428	1,399	1,404
Mi. 18.01.2012	1,408	1,409	1,398	1,397	1,404	1,398	1,432	1,434	1,401	1,404
Do. 19.01.2012	1,408	1,414	1,403	1,399	1,399	1,399	1,429	1,429	1,409	1,408
Fr. 20.01.2012	1,404	1,417	1,399	1,399	1,399	1,396	1,429	1,433	1,409	1,409
Sa. 21.01.2012	1,396	1,394	1,379	1,379	1,369	1,379	1,409	1,399	1,384	1,384
So. 22.01.2012	1,390	1,384	1,379	1,371	1,379	1,372	1,396	1,375	1,379	1,379
Mo. 23.01.2012	1,400	1,402	1,389	1,386	1,399	1,389	1,419	1,404	1,398	1,396
Di. 24.01.2012	1,404	1,404	1,389	1,389	1,399	1,391	1,427	1,415	1,395	1,397
Mi. 25.01.2012	1,403	1,404	1,389	1,389	1,394	1,390	1,429	1,420	1,390	1,398
Do. 26.01.2012	1,403	1,409	1,387	1,388	1,389	1,389	1,424	1,429	1,389	1,396
Fr. 27.01.2012	1,399	1,404	1,392	1,389	1,394	1,389	1,419	1,429	1,397	1,399
Sa. 28.01.2012	1,389	1,394	1,376	1,377	1,370	1,373	1,389	1,414	1,369	1,379
So. 29.01.2012	1,392	1,385	1,371	1,372	1,364	1,366	1,379	1,406	1,364	1,374
Mo. 30.01.2012	1,399	1,399	1,389	1,392	1,399	1,389	1,413	1,424	1,393	1,394
Di. 31.01.2012	1,409	1,404	1,394	1,389	1,396	1,389	1,421	1,429	1,397	1,397
Mi. 01.02.2012	1,409	1,409	1,394	1,391	1,394	1,389	1,424	1,433	1,399	1,399
Do. 02.02.2012	1,409	1,409	1,399	1,396	1,401	1,389	1,428	1,429	1,399	1,399
Fr. 03.02.2012	1,414	1,409	1,399	1,397	1,404	1,393	1,437	1,439	1,399	1,404
Sa. 04.02.2012	1,403	1,385	1,378	1,379	1,369	1,379	1,413	1,419	1,373	1,384
So. 05.02.2012	1,402	1,383	1,369	1,373	1,369	1,370	1,399	1,414	1,365	1,376
Mo. 06.02.2012	1,408	1,403	1,392	1,393	1,393	1,392	1,429	1,429	1,399	1,399
Di. 07.02.2012	1,418	1,409	1,399	1,405	1,409	1,399	1,439	1,444	1,409	1,409
Mi. 08.02.2012	1,419	1,410	1,409	1,408	1,409	1,404	1,439	1,444	1,415	1,414
Do. 09.02.2012	1,419	1,414	1,404	1,404	1,409	1,404	1,439	1,444	1,413	1,413
Fr. 10.02.2012	1,419	1,419	1,413	1,409	1,419	1,409	1,449	1,449	1,418	1,419
Sa. 11.02.2012	1,408	1,399	1,396	1,394	1,389	1,393	1,424	1,435	1,399	1,399
So. 12.02.2012	1,402	1,389	1,389	1,387	1,386	1,389	1,414	1,424	1,393	1,394
Mo. 13.02.2012	1,419	1,422	1,414	1,409	1,424	1,412	1,442	1,449	1,419	1,419
Di. 14.02.2012	1,419	1,424	1,417	1,419	1,419	1,418	1,442	1,449	1,419	1,422
Mi. 15.02.2012	1,423	1,428	1,423	1,421	1,429	1,419	1,449	1,454	1,424	1,427
Do. 16.02.2012	1,427	1,429	1,423	1,419	1,429	1,422	1,449	1,457	1,429	1,429
Di. 21.02.2012	1,444	1,449	1,434	1,434	1,452	1,429	1,459	1,464	1,442	1,443
Mi. 22.02.2012	1,442	1,449	1,439	1,439	1,452	1,434	1,464	1,464	1,443	1,444
Do. 23.02.2012	1,439	1,449	1,439	1,439	1,449	1,434	1,469	1,469	1,448	1,446
Fr. 24.02.2012	1,447	1,454	1,449	1,449	1,459	1,437	1,469	1,474	1,454	1,453
Sa. 25.02.2012	1,438	1,433	1,434	1,429	1,431	1,419	1,449	1,459	1,435	1,434
So. 26.02.2012	1,430	1,419	1,426	1,417	1,428	1,414	1,434	1,444	1,426	1,427
Mo. 27.02.2012	1,449	1,446	1,444	1,437	1,449	1,438	1,467	1,474	1,449	1,446
Di. 28.02.2012	1,448	1,454	1,449	1,439	1,458	1,439	1,477	1,484	1,449	1,449
Mi. 29.02.2012	1,458	1,450	1,452	1,442	1,453	1,440	1,477	1,479	1,449	1,450
Do. 01.03.2012	1,449	1,459	1,449	1,442	1,457	1,439	1,479	1,483	1,444	1,449
Fr. 02.03.2012	1,454	1,464	1,459	1,454	1,459	1,449	1,484	1,484	1,458	1,460
Sa. 03.03.2012	1,428	1,448	1,440	1,439	1,436	1,424	1,469	1,468	1,439	1,443

# Spritpreisdatenbank - Report

Berichtszeitraum: 1. Quartal 2012



## 4.3. Entwicklung des Median der "Super" Preise nach Bundesländern und aller Bundesländer zusammen

SUPER	Burgenland	Kärnten	Nieder- österreich	Ober- österreich	Salzburg	Steiermark	Tirol	Vorarlberg	Wien	Gesamt
So. 04.03.2012	1,432	1,437	1,434	1,434	1,432	1,419	1,460	1,454	1,424	1,436
Mo. 05.03.2012	1,449	1,459	1,456	1,454	1,454	1,449	1,484	1,474	1,455	1,459
Di. 06.03.2012	1,459	1,465	1,462	1,464	1,462	1,454	1,484	1,489	1,464	1,466
Mi. 07.03.2012	1,468	1,464	1,467	1,465	1,464	1,459	1,487	1,489	1,469	1,469
Do. 08.03.2012	1,469	1,470	1,470	1,469	1,469	1,467	1,494	1,494	1,471	1,473
Fr. 09.03.2012	1,479	1,484	1,479	1,479	1,484	1,474	1,499	1,496	1,482	1,483
Sa. 10.03.2012	1,466	1,462	1,464	1,462	1,456	1,459	1,483	1,460	1,463	1,464
So. 11.03.2012	1,459	1,455	1,455	1,457	1,461	1,459	1,484	1,456	1,469	1,461
Mo. 12.03.2012	1,477	1,479	1,477	1,479	1,479	1,474	1,499	1,486	1,479	1,479
Di. 13.03.2012	1,488	1,488	1,483	1,486	1,488	1,483	1,504	1,503	1,486	1,489
Mi. 14.03.2012	1,493	1,499	1,489	1,493	1,499	1,489	1,509	1,509	1,493	1,494
Do. 15.03.2012	1,499	1,494	1,493	1,492	1,498	1,493	1,512	1,509	1,499	1,498
Fr. 16.03.2012	1,499	1,499	1,494	1,496	1,499	1,493	1,509	1,509	1,499	1,499
Sa. 17.03.2012	1,488	1,485	1,479	1,484	1,483	1,472	1,489	1,489	1,476	1,481
So. 18.03.2012	1,472	1,477	1,472	1,479	1,474	1,466	1,492	1,471	1,474	1,474
Mo. 19.03.2012	1,499	1,499	1,494	1,499	1,499	1,491	1,509	1,504	1,499	1,499
Di. 20.03.2012	1,499	1,499	1,496	1,499	1,499	1,494	1,514	1,509	1,499	1,499
Mi. 21.03.2012	1,502	1,499	1,498	1,498	1,500	1,499	1,513	1,510	1,499	1,499
Do. 22.03.2012	1,499	1,499	1,495	1,499	1,500	1,497	1,519	1,509	1,497	1,499
Fr. 23.03.2012	1,499	1,499	1,494	1,498	1,499	1,499	1,509	1,499	1,498	1,499
Sa. 24.03.2012	1,489	1,488	1,477	1,484	1,484	1,488	1,490	1,494	1,484	1,484
So. 25.03.2012	1,485	1,484	1,469	1,479	1,487	1,482	1,494	1,479	1,488	1,482
Mo. 26.03.2012	1,509	1,509	1,499	1,499	1,509	1,501	1,519	1,509	1,504	1,504
Di. 27.03.2012	1,510	1,519	1,508	1,514	1,514	1,511	1,527	1,524	1,516	1,514
Mi. 28.03.2012	1,519	1,519	1,509	1,512	1,519	1,510	1,529	1,524	1,513	1,514
Do. 29.03.2012	1,519	1,519	1,512	1,508	1,519	1,514	1,529	1,529	1,518	1,517
Fr. 30.03.2012	1,519	1,519	1,519	1,519	1,524	1,519	1,534	1,534	1,520	1,519
Sa. 31.03.2012	1,515	1,509	1,506	1,500	1,509	1,507	1,522	1,523	1,507	1,509



# Spritpreisdatenbank - Report

Berichtszeitraum: 1. Quartal 2012



## 5.1. Entwicklung der Kennzahlen nach Bezirken für "Diesel"

DIESEL	Bezirk	Anzahl der Tankstellen	Anzahl der Änderungen (Häufigkeit)	durchschn. Häufigkeit	Preise in €/Lit.				Preisband	
					Mittelwert	Median	1. Quartil	3. Quartil	€/Liter	in %
Burgenland	Eisenstadt (Stadt, Umgebung) und Rust (Stadt)	27	1.965	73	1,429	1,429	1,404	1,449	0,045	3,2%
Burgenland	Güssing und Jennersdorf	25	1.949	78	1,422	1,424	1,399	1,439	0,040	2,9%
Burgenland	Mattersburg	17	1.204	71	1,415	1,412	1,389	1,439	0,050	3,6%
Burgenland	Neusiedl am See	44	2.117	48	1,422	1,419	1,396	1,447	0,051	3,7%
Burgenland	Oberpullendorf	14	310	22	1,407	1,409	1,389	1,428	0,039	2,8%
Burgenland	Oberwart	26	1.698	65	1,429	1,424	1,403	1,446	0,043	3,1%
Kärnten	Feldkirchen	16	3.331	208	1,432	1,429	1,407	1,454	0,047	3,3%
Kärnten	Klagenfurt (Stadt und Land)	43	14.062	327	1,410	1,409	1,389	1,431	0,042	3,0%
Kärnten	Sankt Veit an der Glan	27	4.737	175	1,428	1,424	1,404	1,449	0,045	3,2%
Kärnten	Spittal an der Drau	33	5.157	156	1,436	1,434	1,409	1,464	0,055	3,9%
Kärnten	Villach Land	35	3.924	112	1,439	1,439	1,414	1,461	0,047	3,3%
Kärnten	Villach (Stadt)	23	5.680	247	1,425	1,424	1,399	1,448	0,049	3,5%
Kärnten	Völkermarkt	18	2.392	133	1,429	1,429	1,409	1,449	0,040	2,8%
Kärnten	Wolfsberg	21	5.900	281	1,424	1,423	1,403	1,444	0,041	2,9%
Niederösterreich	Amstetten und Waidhofen/Ybbs (Stadt)	52	10.349	199	1,413	1,414	1,39	1,435	0,045	3,2%
Niederösterreich	Baden	54	11.120	206	1,410	1,409	1,389	1,434	0,045	3,2%
Niederösterreich	Bruck an der Leitha	31	3.278	106	1,415	1,413	1,392	1,439	0,047	3,4%
Niederösterreich	Gänserndorf	49	4.023	82	1,414	1,412	1,393	1,434	0,041	2,9%
Niederösterreich	Gmünd	18	984	55	1,425	1,422	1,405	1,447	0,042	3,0%
Niederösterreich	Hollabrunn	35	2.301	66	1,423	1,424	1,399	1,449	0,050	3,6%
Niederösterreich	Horn	22	3.497	159	1,399	1,399	1,373	1,424	0,051	3,7%
Niederösterreich	Korneuburg	37	6.708	181	1,405	1,405	1,378	1,429	0,051	3,7%
Niederösterreich	Krems (Stadt und Land)	33	3.665	111	1,423	1,419	1,399	1,444	0,045	3,2%
Niederösterreich	Lilienfeld	13	1.549	119	1,430	1,429	1,409	1,449	0,040	2,8%
Niederösterreich	Melk	44	3.015	69	1,424	1,424	1,399	1,449	0,050	3,6%
Niederösterreich	Mistelbach	55	2.422	44	1,440	1,439	1,418	1,464	0,046	3,2%
Niederösterreich	Mödling	32	8.377	262	1,404	1,404	1,379	1,428	0,049	3,6%
Niederösterreich	Neunkirchen	32	3.052	95	1,414	1,412	1,389	1,439	0,050	3,6%
Niederösterreich	Sankt Pölten (Land)	35	4.402	126	1,415	1,414	1,394	1,435	0,041	2,9%



# Spritpreisdatenbank - Report

Berichtszeitraum: 1. Quartal 2012



## 5.1. Entwicklung der Kennzahlen nach Bezirken für "Diesel"

DIESEL	Bezirk	Anzahl der Tankstellen	Anzahl der Änderungen (Häufigkeit)	durchschn. Häufigkeit	Preise in €/Lit.				Preisband	
					Mittelwert	Median	1. Quartil	3. Quartil	€/Liter	in %
Niederösterreich	Sankt Pölten(Stadt)	22	5.320	242	1,416	1,415	1,394	1,437	0,043	3,1%
Niederösterreich	Scheibbs	21	934	44	1,437	1,439	1,409	1,459	0,050	3,5%
Niederösterreich	Tulln	32	4.817	151	1,402	1,399	1,383	1,422	0,039	2,8%
Niederösterreich	Waidhofen an der Thaya	14	246	18	1,410	1,407	1,397	1,424	0,027	1,9%
Niederösterreich	Wien - Umgebung	36	7.392	205	1,407	1,407	1,382	1,431	0,049	3,5%
Niederösterreich	Wiener Neustadt(Land)	25	3.708	148	1,401	1,399	1,379	1,424	0,045	3,3%
Niederösterreich	Wiener Neustadt(Stadt)	16	4.903	306	1,397	1,398	1,374	1,419	0,045	3,3%
Niederösterreich	Zwettl	42	3.136	75	1,398	1,399	1,374	1,42	0,046	3,3%
Oberösterreich	Braunau am Inn	46	4.733	103	1,416	1,418	1,393	1,439	0,046	3,3%
Oberösterreich	Eferding	19	2.057	108	1,424	1,427	1,398	1,446	0,048	3,4%
Oberösterreich	Freistadt	40	3.656	91	1,420	1,419	1,399	1,439	0,040	2,9%
Oberösterreich	Gmunden	38	8.070	212	1,427	1,428	1,402	1,449	0,047	3,4%
Oberösterreich	Grieskirchen	37	2.497	67	1,412	1,409	1,389	1,436	0,047	3,4%
Oberösterreich	Kirchdorf an der Krems	32	4.632	145	1,413	1,414	1,389	1,439	0,050	3,6%
Oberösterreich	Linz - Land	40	9.314	233	1,413	1,412	1,388	1,439	0,051	3,7%
Oberösterreich	Linz(Stadt)	49	14.337	293	1,413	1,409	1,386	1,439	0,053	3,8%
Oberösterreich	Perg	31	2.618	84	1,413	1,409	1,389	1,438	0,049	3,5%
Oberösterreich	Ried im Innkreis	28	4.665	167	1,401	1,402	1,379	1,424	0,045	3,3%
Oberösterreich	Rohrbach	27	1.621	60	1,434	1,434	1,414	1,454	0,040	2,8%
Oberösterreich	Schärding	41	2.949	72	1,396	1,395	1,372	1,419	0,047	3,4%
Oberösterreich	Steyr (Stadt und Land)	30	5.009	167	1,431	1,429	1,409	1,454	0,045	3,2%
Oberösterreich	Urfahr-Umgebung	28	3.754	134	1,421	1,419	1,394	1,444	0,050	3,6%
Oberösterreich	Vöcklabruck	55	7.815	142	1,433	1,437	1,408	1,459	0,051	3,6%
Oberösterreich	Wels (Stadt und Land)	41	9.772	238	1,401	1,399	1,374	1,427	0,053	3,9%
Salzburg	Hallein	18	4.317	240	1,432	1,431	1,409	1,454	0,045	3,2%
Salzburg	Salzburg - Umgebung	31	4.801	155	1,417	1,419	1,389	1,439	0,050	3,6%
Salzburg	Salzburg(Stadt)	55	11.372	207	1,409	1,409	1,384	1,434	0,050	3,6%
Salzburg	Sankt Johann im Pongau	40	6.048	151	1,411	1,408	1,384	1,434	0,050	3,6%
Salzburg	Tamsweg	13	1.301	100	1,452	1,449	1,429	1,469	0,040	2,8%

# Spritpreisdatenbank - Report

Berichtszeitraum: 1. Quartal 2012



## 5.1. Entwicklung der Kennzahlen nach Bezirken für "Diesel"

DIESEL	Bezirk	Anzahl der Tankstellen	Anzahl der Änderungen (Häufigkeit)	durchschn. Häufigkeit	Preise in €/Lit.				Preisband	
					Mittelwert	Median	1. Quartil	3. Quartil	€/Liter	in %
Salzburg	Zell am See	45	5.001	111	1,443	1,439	1,422	1,464	0,042	3,0%
Steiermark	Bruck an der Mur	30	5.156	172	1,408	1,404	1,38	1,433	0,053	3,8%
Steiermark	Deutschlandsberg	34	3.320	98	1,414	1,414	1,392	1,435	0,043	3,1%
Steiermark	Feldbach	38	3.416	90	1,424	1,424	1,399	1,448	0,049	3,5%
Steiermark	Fürstenfeld	21	2.450	117	1,415	1,409	1,394	1,439	0,045	3,2%
Steiermark	Graz - Umgebung	36	6.714	187	1,404	1,4	1,379	1,429	0,050	3,6%
Steiermark	Graz (Stadt)	70	17.599	251	1,403	1,399	1,378	1,429	0,051	3,7%
Steiermark	Hartberg	58	5.969	103	1,412	1,411	1,388	1,439	0,051	3,7%
Steiermark	Leibnitz	37	5.197	140	1,412	1,412	1,389	1,437	0,048	3,5%
Steiermark	Leoben	26	6.062	233	1,403	1,399	1,379	1,424	0,045	3,3%
Steiermark	Liezen	41	5.179	126	1,431	1,429	1,406	1,454	0,048	3,4%
Steiermark	Murau	16	3.497	219	1,420	1,422	1,393	1,444	0,051	3,7%
Steiermark	Murtal	31	7.603	245	1,409	1,409	1,386	1,432	0,046	3,3%
Steiermark	Mürzzuschlag	18	2.551	142	1,421	1,419	1,398	1,448	0,050	3,6%
Steiermark	Radkersburg	14	214	15	1,406	1,399	1,379	1,425	0,046	3,3%
Steiermark	Voitsberg	18	2.188	122	1,383	1,378	1,358	1,399	0,041	3,0%
Steiermark	Weiz	46	4.995	109	1,433	1,433	1,404	1,459	0,055	3,9%
Tirol	Imst	25	3.103	124	1,451	1,454	1,424	1,478	0,054	3,8%
Tirol	Innsbruck-Land	70	7.883	113	1,448	1,449	1,419	1,474	0,055	3,9%
Tirol	Innsbruck-Stadt	35	8.597	246	1,442	1,441	1,419	1,469	0,050	3,5%
Tirol	Kitzbühel	34	4.078	120	1,455	1,457	1,435	1,479	0,044	3,1%
Tirol	Kufstein	47	8.676	185	1,436	1,437	1,413	1,459	0,046	3,3%
Tirol	Landeck	19	2.773	146	1,456	1,459	1,429	1,479	0,050	3,5%
Tirol	Lienz	21	5.734	273	1,408	1,399	1,379	1,434	0,055	4,0%
Tirol	Reutte	19	2.071	109	1,451	1,449	1,429	1,474	0,045	3,1%
Tirol	Schwaz	32	4.719	147	1,444	1,441	1,416	1,474	0,058	4,1%
Vorarlberg	Bludenz	20	2.075	104	1,456	1,457	1,434	1,479	0,045	3,1%
Vorarlberg	Bregenz	50	10.080	202	1,439	1,44	1,409	1,469	0,060	4,3%
Vorarlberg	Dornbirn	12	2.682	224	1,444	1,448	1,419	1,469	0,050	3,5%

# Spritpreisdatenbank - Report

Berichtszeitraum: 1. Quartal 2012



## 5.1. Entwicklung der Kennzahlen nach Bezirken für "Diesel"

DIESEL	Bezirk	Anzahl der Tankstellen	Anzahl der Änderungen (Häufigkeit)	durchschn. Häufigkeit	Preise in €/Lit.				Preisband	
					Mittelwert	Median	1. Quartil	3. Quartil	€/Liter	in %
Vorarlberg	Feldkirch	23	5.292	230	1,446	1,449	1,424	1,469	0,045	3,2%
Wien	Wien 1., 2., 3. und 4.	26	2.976	114	1,427	1,429	1,399	1,449	0,050	3,6%
Wien	Wien 10., Favoriten	22	6.112	278	1,414	1,409	1,389	1,439	0,050	3,6%
Wien	Wien 11., Simmering	18	5.810	323	1,397	1,396	1,374	1,419	0,045	3,3%
Wien	Wien 12., Meidling	14	3.203	229	1,411	1,409	1,389	1,432	0,043	3,1%
Wien	Wien 13. und 14.	18	4.067	226	1,413	1,412	1,389	1,434	0,045	3,2%
Wien	Wien 15., 16., 17., 18. und 19.	36	4.920	137	1,440	1,439	1,414	1,468	0,054	3,8%
Wien	Wien 20. und 21.	32	6.434	201	1,420	1,419	1,398	1,444	0,046	3,3%
Wien	Wien 22., Donaustadt	22	6.063	276	1,424	1,424	1,404	1,449	0,045	3,2%
Wien	Wien 23., Liesing	20	7.188	359	1,399	1,399	1,379	1,421	0,042	3,0%
Wien	Wien 5., 6., 7., 8. und 9.	12	970	81	1,428	1,429	1,395	1,459	0,064	4,6%
<b>Gesamt</b>		<b>3.064</b>	<b>471.579</b>	<b>154</b>	<b>1,419</b>	<b>1,419</b>	<b>1,393</b>	<b>1,444</b>	<b>0,051</b>	<b>3,7%</b>

# Spritpreisdatenbank - Report

Berichtszeitraum: 1. Quartal 2012



## 5.2. Entwicklung der Kennzahlen nach Bezirken für "Super"

SUPER	Bezirk	Anzahl der Tankstellen	Anzahl der Änderungen (Häufigkeit)	durchschn. Häufigkeit	Preise in €/Lit.				Preisband	
					Mittelwert	Median	1. Quartil	3. Quartil	€/Liter	in %
Burgenland	Eisenstadt (Stadt, Umgebung) und Rust (Stadt)	26	2.056	79	1,443	1,439	1,408	1,477	0,069	4,9%
Burgenland	Güssing und Jennersdorf	16	1.926	120	1,447	1,439	1,409	1,479	0,070	5,0%
Burgenland	Mattersburg	16	1.229	77	1,434	1,429	1,393	1,469	0,076	5,5%
Burgenland	Neusiedl am See	34	1.995	59	1,441	1,434	1,398	1,479	0,081	5,8%
Burgenland	Oberpullendorf	14	321	23	1,436	1,433	1,399	1,474	0,075	5,4%
Burgenland	Oberwart	23	1.829	80	1,443	1,433	1,408	1,473	0,065	4,6%
Kärnten	Feldkirchen	15	3.328	222	1,455	1,449	1,414	1,494	0,080	5,7%
Kärnten	Klagenfurt (Stadt und Land)	41	13.633	333	1,431	1,425	1,391	1,465	0,074	5,3%
Kärnten	Sankt Veit an der Glan	20	4.694	235	1,446	1,439	1,407	1,479	0,072	5,1%
Kärnten	Spittal an der Drau	30	5.386	180	1,450	1,444	1,409	1,484	0,075	5,3%
Kärnten	Villach Land	30	3.806	127	1,463	1,455	1,424	1,499	0,075	5,3%
Kärnten	Villach (Stadt)	22	5.653	257	1,448	1,444	1,409	1,485	0,076	5,4%
Kärnten	Völkermarkt	16	2.288	143	1,454	1,449	1,419	1,489	0,070	4,9%
Kärnten	Wolfsberg	17	5.644	332	1,442	1,439	1,404	1,476	0,072	5,1%
Niederösterreich	Amstetten und Waidhofen/Ybbs (Stadt)	50	9.603	192	1,436	1,43	1,395	1,477	0,082	5,9%
Niederösterreich	Baden	52	10.618	204	1,433	1,429	1,393	1,471	0,078	5,6%
Niederösterreich	Bruck an der Leitha	31	2.532	82	1,436	1,433	1,396	1,479	0,083	5,9%
Niederösterreich	Gänserndorf	33	3.842	116	1,436	1,429	1,398	1,473	0,075	5,4%
Niederösterreich	Gmünd	18	906	50	1,459	1,454	1,417	1,495	0,078	5,5%
Niederösterreich	Hollabrunn	20	2.215	111	1,446	1,439	1,404	1,489	0,085	6,1%
Niederösterreich	Horn	17	3.368	198	1,421	1,414	1,378	1,464	0,086	6,2%
Niederösterreich	Korneuburg	33	6.503	197	1,430	1,428	1,384	1,474	0,090	6,5%
Niederösterreich	Krems (Stadt und Land)	32	3.694	115	1,452	1,448	1,415	1,489	0,074	5,2%
Niederösterreich	Lilienfeld	12	1.462	122	1,456	1,452	1,42	1,487	0,067	4,7%
Niederösterreich	Melk	36	2.919	81	1,443	1,437	1,404	1,479	0,075	5,3%
Niederösterreich	Mistelbach	49	2.347	48	1,460	1,459	1,424	1,499	0,075	5,3%
Niederösterreich	Mödling	31	7.960	257	1,429	1,426	1,388	1,469	0,081	5,8%
Niederösterreich	Neunkirchen	29	2.942	101	1,435	1,429	1,394	1,474	0,080	5,7%
Niederösterreich	Sankt Pölten (Land)	32	4.432	139	1,441	1,434	1,407	1,475	0,068	4,8%

# Spritpreisdatenbank - Report

Berichtszeitraum: 1. Quartal 2012



## 5.2. Entwicklung der Kennzahlen nach Bezirken für "Super"

SUPER	Bezirk	Anzahl der Tankstellen	Anzahl der Änderungen (Häufigkeit)	durchschn. Häufigkeit	Preise in €/Lit.				Preisband	
					Mittelwert	Median	1. Quartil	3. Quartil	€/Liter	in %
Niederösterreich	Sankt Pölten(Stadt)	20	5.220	261	1,442	1,438	1,407	1,479	0,072	5,1%
Niederösterreich	Scheibbs	20	875	44	1,464	1,459	1,424	1,499	0,075	5,3%
Niederösterreich	Tulln	28	4.611	165	1,427	1,421	1,387	1,464	0,077	5,6%
Niederösterreich	Waidhofen an der Thaya	14	172	12	1,461	1,457	1,417	1,507	0,090	6,4%
Niederösterreich	Wien - Umgebung	35	7.167	205	1,433	1,429	1,391	1,469	0,078	5,6%
Niederösterreich	Wiener Neustadt(Land)	21	3.532	168	1,424	1,419	1,384	1,459	0,075	5,4%
Niederösterreich	Wiener Neustadt(Stadt)	16	4.868	304	1,418	1,411	1,379	1,452	0,073	5,3%
Niederösterreich	Zwettl	34	3.004	88	1,424	1,419	1,378	1,469	0,091	6,6%
Oberösterreich	Braunau am Inn	42	4.677	111	1,434	1,429	1,399	1,469	0,070	5,0%
Oberösterreich	Eferding	14	1.655	118	1,450	1,449	1,402	1,489	0,087	6,2%
Oberösterreich	Freistadt	39	3.341	86	1,440	1,431	1,402	1,479	0,077	5,5%
Oberösterreich	Gmunden	37	8.117	219	1,445	1,439	1,404	1,483	0,079	5,6%
Oberösterreich	Grieskirchen	33	2.374	72	1,431	1,418	1,396	1,469	0,073	5,2%
Oberösterreich	Kirchdorf an der Krems	29	4.548	157	1,431	1,429	1,389	1,469	0,080	5,8%
Oberösterreich	Linz - Land	40	9.249	231	1,431	1,426	1,388	1,472	0,084	6,1%
Oberösterreich	Linz(Stadt)	48	14.137	295	1,428	1,418	1,388	1,469	0,081	5,8%
Oberösterreich	Perg	27	2.514	93	1,429	1,422	1,389	1,469	0,080	5,8%
Oberösterreich	Ried im Innkreis	21	4.196	200	1,432	1,429	1,389	1,474	0,085	6,1%
Oberösterreich	Rohrbach	20	1.179	59	1,465	1,459	1,424	1,502	0,078	5,5%
Oberösterreich	Schärding	39	2.884	74	1,421	1,414	1,379	1,459	0,080	5,8%
Oberösterreich	Steyr (Stadt und Land)	28	5.149	184	1,443	1,438	1,405	1,479	0,074	5,3%
Oberösterreich	Urfahr-Umgebung	25	3.562	142	1,439	1,429	1,399	1,479	0,080	5,7%
Oberösterreich	Vöcklabruck	52	7.788	150	1,449	1,449	1,409	1,488	0,079	5,6%
Oberösterreich	Wels (Stadt und Land)	39	9.434	242	1,420	1,412	1,374	1,461	0,087	6,3%
Salzburg	Hallein	17	4.094	241	1,448	1,443	1,409	1,482	0,073	5,2%
Salzburg	Salzburg - Umgebung	31	4.871	157	1,439	1,434	1,398	1,479	0,081	5,8%
Salzburg	Salzburg(Stadt)	51	11.275	221	1,432	1,429	1,389	1,469	0,080	5,8%
Salzburg	Sankt Johann im Pongau	33	5.457	165	1,430	1,419	1,389	1,463	0,074	5,3%
Salzburg	Tamsweg	12	1.326	111	1,476	1,469	1,438	1,514	0,076	5,3%

# Spritpreisdatenbank - Report

Berichtszeitraum: 1. Quartal 2012



## 5.2. Entwicklung der Kennzahlen nach Bezirken für "Super"

SUPER	Bezirk	Anzahl der Tankstellen	Anzahl der Änderungen (Häufigkeit)	durchschn. Häufigkeit	Preise in €/Lit.				Preisband	
					Mittelwert	Median	1. Quartil	3. Quartil	€/Liter	in %
Salzburg	Zell am See	39	4.612	118	1,469	1,464	1,439	1,499	0,060	4,2%
Steiermark	Bruck an der Mur	27	5.110	189	1,426	1,418	1,384	1,462	0,078	5,6%
Steiermark	Deutschlandsberg	29	3.282	113	1,438	1,432	1,396	1,477	0,081	5,8%
Steiermark	Feldbach	27	3.318	123	1,445	1,437	1,408	1,479	0,071	5,0%
Steiermark	Fürstenfeld	17	2.379	140	1,436	1,429	1,399	1,474	0,075	5,4%
Steiermark	Graz - Umgebung	35	6.448	184	1,426	1,418	1,383	1,464	0,081	5,9%
Steiermark	Graz(Stadt)	70	16.982	243	1,423	1,415	1,38	1,464	0,084	6,1%
Steiermark	Hartberg	47	5.638	120	1,431	1,429	1,389	1,471	0,082	5,9%
Steiermark	Leibnitz	30	4.941	165	1,434	1,426	1,391	1,477	0,086	6,2%
Steiermark	Leoben	22	5.745	261	1,425	1,415	1,389	1,459	0,070	5,0%
Steiermark	Liezen	33	5.170	157	1,451	1,449	1,413	1,484	0,071	5,0%
Steiermark	Murau	14	3.254	232	1,438	1,433	1,398	1,474	0,076	5,4%
Steiermark	Murtal	29	7.388	255	1,427	1,421	1,386	1,465	0,079	5,7%
Steiermark	Mürzzuschlag	14	2.374	170	1,443	1,434	1,403	1,485	0,082	5,8%
Steiermark	Radkersburg	11	203	18	1,438	1,429	1,396	1,479	0,083	5,9%
Steiermark	Voitsberg	18	2.169	121	1,411	1,407	1,369	1,444	0,075	5,5%
Steiermark	Weiz	36	4.705	131	1,453	1,449	1,414	1,489	0,075	5,3%
Tirol	Imst	24	3.142	131	1,471	1,464	1,432	1,499	0,067	4,7%
Tirol	Innsbruck-Land	67	8.389	125	1,467	1,46	1,429	1,499	0,070	4,9%
Tirol	Innsbruck-Stadt	34	8.779	258	1,457	1,454	1,421	1,492	0,071	5,0%
Tirol	Kitzbühel	31	4.291	138	1,471	1,469	1,439	1,504	0,065	4,5%
Tirol	Kufstein	45	8.880	197	1,448	1,443	1,416	1,479	0,063	4,4%
Tirol	Landeck	19	2.857	150	1,471	1,469	1,431	1,499	0,068	4,8%
Tirol	Lienz	21	5.920	282	1,428	1,413	1,384	1,469	0,085	6,1%
Tirol	Reutte	19	2.292	121	1,466	1,459	1,434	1,497	0,063	4,4%
Tirol	Schwaz	32	5.141	161	1,460	1,454	1,419	1,499	0,080	5,6%
Vorarlberg	Bludenz	20	2.191	110	1,471	1,464	1,439	1,499	0,060	4,2%
Vorarlberg	Bregenz	46	10.219	222	1,455	1,454	1,419	1,489	0,070	4,9%
Vorarlberg	Dornbirn	11	2.642	240	1,460	1,459	1,427	1,494	0,067	4,7%

# Spritpreisdatenbank - Report

Berichtszeitraum: 1. Quartal 2012



## 5.2. Entwicklung der Kennzahlen nach Bezirken für "Super"

SUPER	Bezirk	Anzahl der Tankstellen	Anzahl der Änderungen (Häufigkeit)	durchschn. Häufigkeit	Preise in €/Lit.				Preisband	
					Mittelwert	Median	1. Quartil	3. Quartil	€/Liter	in %
Vorarlberg	Feldkirch	22	5.056	230	1,463	1,459	1,429	1,496	0,067	4,7%
Wien	Wien 1., 2., 3. und 4.	26	2.969	114	1,452	1,449	1,409	1,489	0,080	5,7%
Wien	Wien 10., Favoriten	22	5.921	269	1,438	1,429	1,396	1,479	0,083	5,9%
Wien	Wien 11., Simmering	18	5.745	319	1,421	1,42	1,379	1,454	0,075	5,4%
Wien	Wien 12., Meidling	14	3.105	222	1,447	1,439	1,404	1,489	0,085	6,1%
Wien	Wien 13. und 14.	18	3.824	212	1,437	1,429	1,399	1,471	0,072	5,1%
Wien	Wien 15., 16., 17., 18. und 19.	36	4.870	135	1,468	1,459	1,429	1,509	0,080	5,6%
Wien	Wien 20. und 21.	32	6.289	197	1,443	1,439	1,402	1,483	0,081	5,8%
Wien	Wien 22., Donaustadt	22	5.965	271	1,446	1,444	1,409	1,484	0,075	5,3%
Wien	Wien 23., Liesing	20	6.806	340	1,425	1,421	1,384	1,464	0,080	5,8%
Wien	Wien 5., 6., 7., 8. und 9.	12	955	80	1,453	1,449	1,409	1,498	0,089	6,3%
<b>Gesamt</b>		<b>2.769</b>	<b>460.373</b>	<b>166</b>	<b>1,440</b>	<b>1,435</b>	<b>1,399</b>	<b>1,479</b>	<b>0,080</b>	<b>5,7%</b>

# Spritpreisdatenbank - Report

Berichtszeitraum: 1. Quartal 2012



## 6. Häufigkeit der Preisänderungen durch Tankstellenbetreiber je Meldekanal nach Monaten

DIESEL	Meldekanal			Summe
	csv	sms	web	
Jänner	115.827	4.368	32.896	153.091
Februar	118.849	4.041	31.720	154.610
März	126.426	4.287	33.165	163.878
<b>Gesamt</b>	<b>361.102</b>	<b>12.696</b>	<b>97.781</b>	<b>471.579</b>

SUPER	Meldekanal			Summe
	csv	sms	web	
Jänner	115.781	4.274	29.689	149.744
Februar	118.948	4.023	28.820	151.791
März	124.610	4.330	29.898	158.838
<b>SUPER</b>	<b>359.339</b>	<b>12.627</b>	<b>88.407</b>	<b>460.373</b>

