



E-CONTROL

BERICHT

3. April 2013 – 30. Juni 2013

**Preistransparenzdatenbank der E – Control
Spritpreisrechner**

Quartalsbericht Q2/2013

Gem. § 3 Preistransparenzverordnung Treibstoffpreise 2011

INHALT

1. Zusammenfassung der Auswertungen.....	2
2. Einleitung	6
3. Gesetzliche Grundlage	6
4. Zeitraum der Auswertung	7
5. Entwicklung der Besuchszahl.....	7
6. Datenauswertungen.....	9
6.1. Kennzahlen	9
6.2. Aufgliederung	10
6.3. Ergebnisse	10
6.4. Erläuterungen und Anmerkungen zu den Ergebnissen.....	11
ANLAGE zum Bericht Spritpreisrechner 3.4.2013 – 30.6.2013	12

1. Zusammenfassung der Auswertungen

Zwischen 1. September 2011 und 30. Juni 2013 gab es insgesamt 11,1 Mio. Besuche auf der Seite www.spritpreisrechner.at, seit 27. Oktober 2011 auch auf mobile.spritpreisrechner.at, über welche mittlerweile zwischen 15% und 20% der Besuche gemacht werden. Im zweiten Quartal 2013 waren es mit insgesamt 1,4 Mio. Besuchen etwa 9% weniger als im 1. Quartal 2013 und rund 14% weniger als im 2. Quartal des Vorjahres (Tabelle 1).

Zeitraum	Besuche	Veränderung zum Vormonat	Summe
Sep 11	713.514		
Okt 11	448.734	-37%	
Nov 11	496.360	11%	
Dez 11	379.756	-23%	
Jahr 2011			2.038.363
Jan 12	409.254	8%	
Feb 12	418.172	2%	
Mrz 12	563.201	35%	
Q1 / 2012			1.390.627
Apr 12	598.521	6%	
Mai 12	510.421	-15%	
Jun 12	508.784	0%	
Q2 / 2012			1.617.726
Jul 12	521.260	2%	
Aug 12	594.082	14%	
Sep 12	541.558	-9%	
Q3 / 2012			1.656.900
Okt 12	515.212	-5%	
Nov 12	475.682	-8%	
Dez 12	446.873	-6%	
Q4 / 2012			1.437.767
Jahr 2012			6.103.020
Jan 13	482.839	8%	
Feb 13	476.292	-1%	
Mar 13	582.327	22%	
Q1 / 2013			1.541.459
Apr 13	503.887	-13%	
Mai 13	468.713	-7%	
Jun 13	426.712	-9%	
Q2 / 2013			1.399.312
Gesamt			11.082.154

**Tabelle 1 Spritpreisrechner – Besuchsanzahl pro Monat -
September 2011 bis inkl. Juni 2013**

Die tägliche Besucheranzahl¹ liegt typischerweise an den Werktagen zwischen 17.000 und 20.000 und an Wochenenden zwischen 10.000 und 15.000. Eine typische Woche ist dadurch gekennzeichnet, dass die Spitzenwerte an Besuchen am Montag und die wenigsten Besuche am Wochenende registriert werden.

Der Verlauf der Besuchszahlen war im zweiten Quartal relativ gleichförmig, wobei eine leichte, kontinuierliche Abnahme der Besuche zu den Sommermonaten hin zu beobachten war. Die vielen Feiertage im Mai drückten zudem auf den Besucherschnitt. Im Gegensatz zum ersten „Preiskorridor“ des Jahres waren vor den nachfolgenden Korridortagen keine ganz so großen Besucherspitzen mehr feststellbar, was einhergeht mit der abnehmenden Berichterstattung in den Medien zu den Korridoren.

3.004 Tankstellen meldeten Diesel- und 2.628 Tankstellen meldeten Superpreise an die Preistransparenzdatenbank. Die Aufteilung der Preisänderungsmeldungen nach Meldekanal hat sich im Vergleich zum Vorquartal kaum geändert. Auf automatisierte Datenkommunikation entfallen ca. 79%, auf das Web-Formular ca. 19 % und auf SMS Meldungen etwas weniger als 3%.

Regional erfolgen die meisten Preisänderungen pro Tankstelle und Tag in Wien (2,11 für Diesel; 2,08 für Super) und Kärnten (Diesel 1,83; Super 2,03), die wenigsten im Burgenland (Diesel 0,62; Super 0,74), was insgesamt eine starke Abnahme zwischen 4% und 28% je nach Bundesland im Vergleich zum Vorquartal darstellt. Diese erklärt sich natürlich v.a. mit den vier Preiskorridoren mit Preisänderungsverbot.

Hinsichtlich der Preisentwicklung wird auf den Treibstoffpreismonitor (<http://www.bmwfj.gv.at/EnergieUndBergbau/Energiepreise/Seiten/Treibstoffpreismonitor.aspx>) verwiesen, dem die mengengewichteten Durchschnittswerte zugrunde liegen. Demgegenüber werden beim Spritpreisrechner naturgemäß keine abgesetzten Mengen berücksichtigt, weshalb hilfsweise die Medianwerte herangezogen werden.

Bei Betrachtung der Medianwerte ist im Wochenablauf ein Preisverlaufsmuster zu erkennen. Während typischerweise die Preise am Montag oder Freitag, je nachdem wie der generelle Preistrend ist, die Wochenspitze darstellen, ist der Sonntag der günstigste Tag der Woche. Durchbrochen wird dieses Muster durch Feiertage unter der Woche, hier stellt sich ein entsprechend doppeltes Muster ein.

Ebenfalls bei Betrachtung der Medianwerte sind bei Diesel im zweiten Quartal 2013 die teuersten Bezirke Österreichs Tamsweg (1,399 €/Lit.) und Innsbruck Stadt (1,394 €/Lit.). Die günstigsten Bezirke sind Voitsberg und Wels (1,309 €/Lit.) sowie Wiener Neustadt (1,312 €/Lit.). Bei Super waren nach den Medianwerten die teuersten Bezirke Tamsweg (1,454 €/Lit.), sowie Imst und Bludenz (beide 1,434 €/Lit.), die günstigsten Wels (1,359 €/Lit.) sowie Linz Stadt und Voitsberg (beide 1,369 €/Lit.).

¹ Unter einem Besuch ist das Aufrufen und Schließen der Webseite durch einen Benutzer zu verstehen d.h. ein Besuch kann eine oder mehrere Abfragen beinhalten

Im ersten Drittel des Quartals fielen die Preise für Super und Diesel recht stark, um im Anschluss kontinuierlich langsam wieder anzusteigen. Die zum Teil extremen Höchst- und Tiefstwerte bei den Medianen sind den Preiskorridoren geschuldet, da hier – bei eigentlichem Preisänderungsverbot – im Zweifelsfall eine einzige Tankstelle, die das Verbot missachtet, bereits einen Medianwert verursachen kann, der weit von dem davor und danach herrschenden Niveau abweichen kann. Der Abstand zwischen den Kraftstoffsorten hat sich weiter kontinuierlich vergrößert (Abbildung 1).

Im Vergleich zum ersten Quartal hat sich so der Median² für Diesel um 3,03% und für Super um 2,10% reduziert. Das Preisband (Differenz zwischen dem 3. und 1.Quartil) gegenüber der letzten Auswertungsperiode hat sich bei Super um 4,3% und bei Diesel um 4,5% erhöht.

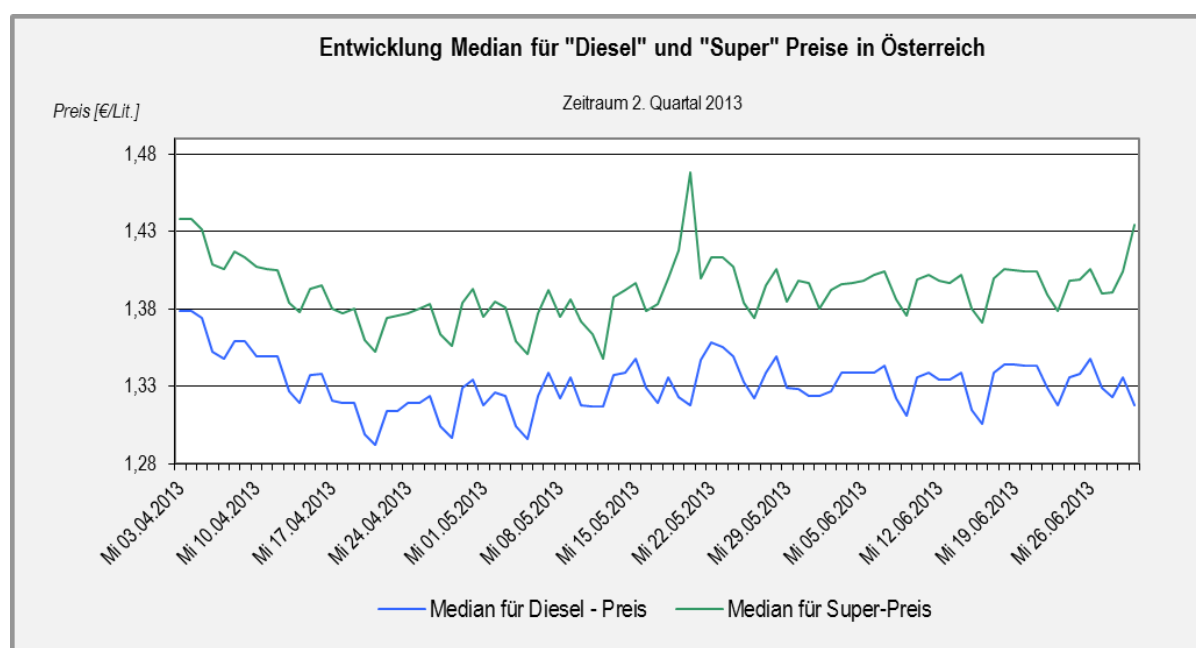


Abbildung 1: Entwicklung der Spritpreise (Median) in Österreich für den Zeitraum 03.04.2013 – 30.06.2013

² Im Median für Treibstoffpreisentwicklung werden nur die Preisänderungen derjenigen Tankstellen angeführt, die in diesen Zeiträumen jeweils tatsächlich Preisänderungen gemeldet haben. Das ist nicht der Median aller zu dem Zeitpunkt aktiven Preisen.

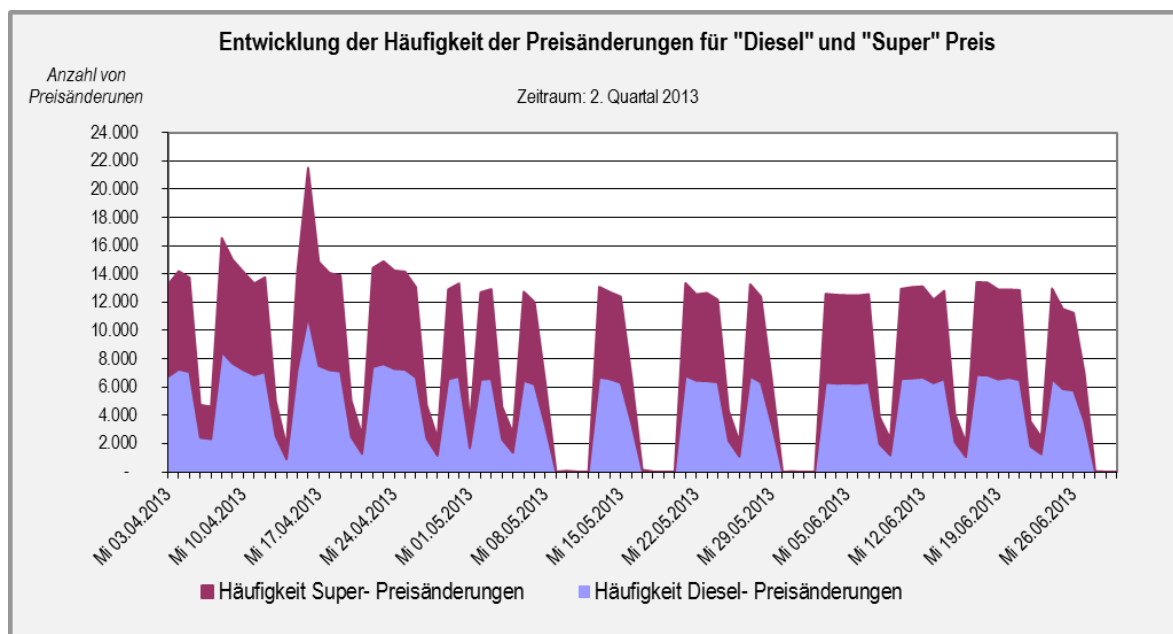


Abbildung 2: Entwicklung der Häufigkeit der Preisänderungen für „Diesel“ und „Super“ Preis für den Zeitraum 3.04.2013 – 30.06.2013

2. Einleitung

Aufgrund des Preistransparenzgesetzes sowie der am 1.8.2011 in Kraft getretenen Preistransparenzverordnung Treibstoffpreise 2011 hat die Energie-Control Austria gemäß den Weisungen des Bundesministers für Wirtschaft, Familie und Jugend eine Preistransparenzdatenbank zu betreiben und im Internet zu veröffentlichen.

Die aktuellen Preise wurden der Öffentlichkeit über einen Spritpreisrechner im Internet zugänglich gemacht. Der Spritpreisrechner ermöglicht den Tankstellenbetreibern über unterschiedliche Mechanismen die vorgeschriebene Preisänderungsmeldung zu machen sowie den Konsumenten eine Information über die günstigsten Spritpreise in der Umgebung einer definierten Adresse zu finden.

Die Registrierung von Tankstellen im Spritpreisrechner – Administrationsbereich startete am 18. Juli 2011. Das Frontend unter www.spritpreisrecher.at wurde am 16.08.2011 online geschaltet. Die Energie-Control Austria ist verpflichtet, die gemeldeten Daten in einem zusammenfassenden Bericht quartalsweise gemäß § 3 Preistransparenzverordnung Treibstoffpreise 2011 für das Bundesministerium aufzubereiten.

3. Gesetzliche Grundlage

Auf Grund des § 1a des Preistransparenzgesetzes, BGBl. Nr. 761/1992, zuletzt geändert durch das Bundesgesetz BGBl. I Nr. 54/2011, wurde folgendes mit der Preistransparenzverordnung Treibstoffpreise 2011 vom 1.8.2011 verordnet:

§ 1. (1) Betreiber von Tankstellen, die auch Verbrauchern (§ 1 KSchG) Treibstoffe gewerbsmäßig anbieten, haben jeweils die an ihrem Tankstellenareal ausgezeichneten Preise für Dieselmotortreibstoff und Superbenzin 95 Oktan spätestens innerhalb einer halben Stunde nach der jeweiligen Preisänderung an die Preistransparenzdatenbank der E-Control in elektronischer Form zu melden. Wird um 12.00 Uhr ein neuer Treibstoffpreis festgesetzt, so ist dieser unverzüglich zu melden. Die Preismeldungen haben über eine von der E-Control zur Verfügung gestellte elektronische Plattform oder über ein automatisiertes Short Message Service - SMS - zu erfolgen. Die E-Control hat den Tankstellenbetreibern die durchgeführte Meldung zu bestätigen. Die Tankstellenbetreiber haben der E-Control zur Veröffentlichung an die Datenbank auch die Öffnungszeiten der jeweiligen Tankstelle, die Art der Betriebsform, die möglichen Zahlungsarten, Zugangsmodalitäten und sonstige Serviceeinrichtungen zu melden.

§ 3. Die E-Control ist verpflichtet, die übermittelten Daten für die Dauer von mindestens einem Jahr aufzubewahren. Sie hat quartalsweise die gemeldeten Daten in einem zusammenfassenden Bericht an den Bundesminister für Wirtschaft, Familie und Jugend aufzubereiten, wobei insbesondere Preisentwicklungen und Häufigkeit der Preisänderungen sowie der Abfragen darzustellen sind. Dieser Bericht der E-Control ist auch dem Verein für Konsumenteninformation und der Bundesarbeitskammer unter Übermittlung der elektronischen Datengrundlagen zur Verfügung zu stellen.

4. Zeitraum der Auswertung

Der folgende Bericht berücksichtigt die Preismeldungen zwischen 3. April und 30. Juni 2013. Der vorangegangene Auswertungszeitraum war um zwei Tage über das 1. Jahresquartal hinaus ausgeweitet worden, da der 1. April 2013 noch in die Zeit des Preisänderungsverbots³ fiel.

Um die Datenkontinuität zu gewährleisten und die Daten auf Plausibilität zu prüfen, wurde der Zeitraum noch darüber hinaus bis inklusive des ersten Tages nach Ende des Preisänderungsverbots ausgeweitet. Ausgenommen davon ist der Abschnitt „Entwicklung der Besuchszahl“.

Der Zeitraum des Preisänderungsverbots im Vorquartal war:

Ostern: 28. März 2013 11:00 Uhr bis 01. April 2013 24:00 Uhr

In den Zeitraum, den dieser Bericht umfasst, fielen vier Preiskorridore:

Christi Himmelfahrt: Mittwoch, 8. Mai, 11:00 Uhr, bis Sonntag, 12. Mai, 24:00 Uhr

Pfingsten: Donnerstag, 16. Mai, 11:00 Uhr, bis Montag, 20. Mai, 24:00 Uhr

Fronleichnam: Mittwoch, 29. Mai, 11:00 Uhr, bis Sonntag, 2. Juni, 24:00 Uhr

Sommerferien: Donnerstag, 27. Juni, 11:00 Uhr, bis Sonntag, 30. Juni, 24:00 Uhr

Auswertungen in den Zeiten des Preisänderungsverbots

Dazu ist eingangs festzuhalten, dass mit der Preistransparenzdatenbank generell Preismeldungen gezählt werden. Solche Preismeldungen müssen aber nicht gleichzeitig Preisänderungen sein, da einige Unternehmen nach einem bestimmten Modus in regelmäßigen Zeitabständen Meldungen über ihre aktuellen Preise durchführen, unabhängig davon, ob sie diese geändert haben. Eine Angabe von absoluten Zahlen über eingemeldete Preise würde daher keine Aussage über mögliche Verstöße in den Zeiten des Preisänderungsverbots bieten.

Auch der Median sowie die Mittelwerte wurden auf Basis dieser Preismeldungen ermittelt.

Dies führt zu der, auf den ersten Blick evtl. verwirrenden Darstellung in den Abb. 1 und 2

(bzw. 1.6. und 1.7. im Anhang). Obwohl keine erkennbaren Preisänderungen in Abb.2

vorzuliegen scheinen – es sind so wenige, dass sie in der Auflösung der Grafik nicht

erkennbar sind – ändern sich in Abb. 1 dennoch die Mediane. Hier ist zu beachten, dass sich

eine Medianveränderung auch dann errechnet, wenn nur einige wenige Preisänderungen

vorliegen.

5. Entwicklung der Besuchszahl

Die Besuche erfolgen über:

- Desktop - Anzahl der Besuche auf der Homepage-Seite über einen Computer-Browser,
- Mobil - Anzahl der Besuche auf der Spritpreisrechner-Web-App über einen Browser eines Smartphones oder eines Handys

Zusätzlich werden die Preisinformationen aus der Preistransparenzdatenbank über die Internetangebote der Automobilklubs ÖAMTC und ARBÖ von Verbrauchern abgerufen.

Als Besuch (Page View) zählt das Aufrufen und Schließen der Webseite d.h. ein Besuch kann eine oder mehrere Abfragen beinhalten.

³ Verordnung vom 20. März 2013, mit der die Verordnung des Bundesministers für Wirtschaft, Familie und Jugend betreffend Standesregeln für Tankstellenbetreiber über den Zeitpunkt der Preisauszeichnung für Treibstoffe bei Tankstellen geändert wird

Spritpreisrechner Website-Statistik 01.04. – 30.6. 2013

Zusammenfassung

Besuche gesamt **1.399.312**
davon Desktop 1.131.623
bzw. MobilApp 267.689

Hinzu kommen Besuche auf den Seiten der Automobilklubs

Gesamt **733.812**
ÖAMTC 710.754
ARBÖ 23.058

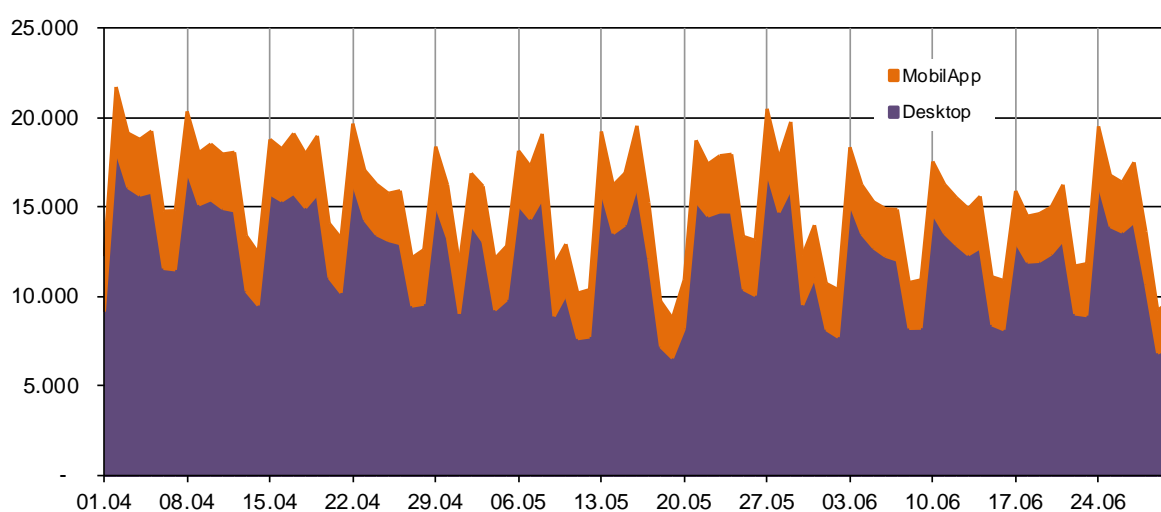


Abbildung 3: Entwicklung der Besuche (01.04. – 30.06.2013)

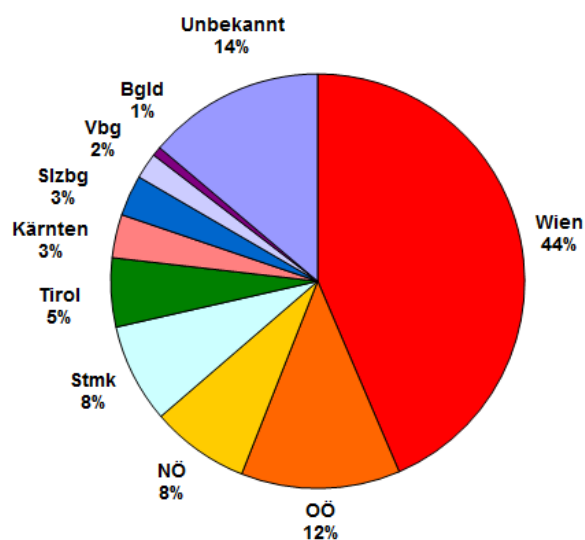


Abbildung 4: Verteilung der Besuche nach Bundesländern⁴

⁴Unbekannt: Nicht alle Provider übermitteln bei der Internetkommunikation den Standort des Besuchers oder seines Einwahlpunktes mit, bzw. haben einige Anwender die Erfassung ihres Standortes aktiv unterdrückt. Diese Besuche werden unter "unbekannt" zusammengefasst.

6. Datenauswertungen

Die Auswertungen wurden getrennt nach Super und Diesel durchgeführt. Sie enthalten die Kennzahlen betreffend Tankstellenanzahl, Häufigkeit der Preisänderungen und Preise.

Die Darstellung dieser Kennzahlen ist tabellarisch und gegebenenfalls grafisch und je nach Möglichkeit aufgegliedert nach Bundesländern, Bezirken und Meldekanal, zusammengefasst für die betreffende Auswertungsperiode und je nach Möglichkeit im zeitlichen Verlauf (tägliche und monatliche Entwicklung).

6.1. Kennzahlen

Anzahl der Tankstellen

Diese Kennzahl zeigt die Anzahl sämtlicher Tankstellen, welche in der Auswertungsperiode mindestens einmal eine Preisänderung gemeldet haben d.h. sie enthält auch die Tankstellen, welche in dieser Periode geöffnet, geschlossen oder neu übernommen wurden. Die Anzahl der Tankstellen ist in den zusammengefassten Auswertungen für die betreffende Periode gesamt, nach Bundesländern und nach Bezirken sowie in den detaillierten Auswertungen (tägliche Entwicklung gesamt Österreich) dargestellt.

Anzahl der Preisänderungen (Häufigkeit)

Diese Kennzahl zeigt die Anzahl sämtlicher gemeldeter Preisänderungen und wird wie folgt dargestellt:

- als absoluter Wert in den zusammengefassten Auswertungen für die betreffende Periode gesamt, nach Bundesländern, Bezirken und Meldekanal,
- als absoluter Wert in den detaillierten Auswertungen für tägliche und monatliche Entwicklung,
- Durchschnittshäufigkeit je Tankstelle in einem Bezirk, Bundesland oder gesamt (entspricht der Anzahl der Preisänderungen geteilt durch die Anzahl der Tankstellen für die Auswertungsperiode).

Preisauswertungen

Diese Auswertungen enthalten die folgenden Kennzahlen:

- Mittelwert - ist die Summe der ermittelten Preise geteilt durch die Anzahl der erfassten Preise (Preisänderungen) - d.h. kein gewichteter Mittelwert
- Median - teilt die der Größe nach sortierten Preise exakt in der Mitte.
- 1. und 3. Quartil: Quartile teilen die Preise in vier gleich große Teile ein.

Das erste Quartil teilt eine der Größe nach geordnete Liste so in zwei Teile, dass 25 % der Werte unterhalb dieses Quartils liegen und der Rest darüber. Das dritte Quartil teilt eine der Größe nach geordnete Liste so in zwei Teile, dass 75 % der Werte unterhalb dieses Quartils liegen und der Rest darüber. Das 4. Quartil ist der Maximalwert und das 2. Quartil ist der Median.

- Preisband = (3.Quartil – 1.Quartil) Absolut in EUR / Liter (€/Lit.)
- Preisband in % = Preisband/ 1.Quartil

6.2. Aufgliederung

Die Aufgliederung der Kennzahlen erfolgt gegebenenfalls nach:

- Bundesländern (9),
- Bezirken (121): um die Datenschutzregelung nicht zu verletzen, wurde eine gezielte Zusammenfassung von Bezirken vorgenommen, für diejenigen Bezirke, welche weniger als 10 Tankstellen haben.
- Meldekanal - Tankstellen haben die folgenden Möglichkeiten der Preismeldung:
 - **per SMS (sms)**: die Treibstoffart und der neue Preis werden an die SMS-Nummer gesendet. Daraufhin erhält der Sender eine Bestätigungs-SMS zur Kontrolle und der Vorgang ist abgeschlossen.
 - **per Internet (web)**: der Tankstellenbetreiber loggt sich mit seinem Benutzernamen und Passwort ein und gibt die neuen Preise ein.
 - **per Fileservice (csv⁵)**: größere Handelsketten und Konzerne, bei denen die Preisgestaltung zentral gesteuert wird, melden ihre Preise für alle betroffenen Tankstellen gleichzeitig.

6.3. Ergebnisse

In der Anlage befinden sich die folgenden Ergebnisse der Auswertungen:

- 1.1. Zusammenfassung der Kennzahlen für den Berichtszeitraum nach Bundesländern
- 1.2. Tankstellenanzahl und Median für "Diesel" und "Super" nach Bundesländern
- 1.3. Häufigkeit und durchschnittliche Häufigkeit (je Tankstelle) der Preisänderungen für "Diesel" und "Super" nach Bundesländern
- 1.4. Entwicklung der Kennzahlen in Österreich für "Diesel"
- 1.5. Entwicklung der Kennzahlen in Österreich für "Super"
- 1.6. Entwicklung der Spritpreise in Österreich
- 1.7. Entwicklung der Häufigkeit der Preisänderungen in Österreich

- 2.1. Entwicklung der Häufigkeit der Preisänderungen nach Bundesländern und aller Bundesländer zusammen für "Diesel"
- 2.2. Entwicklung der Häufigkeit der Preisänderungen für "Diesel" Preise (grafisch)
- 2.3. Entwicklung der Häufigkeit der Preisänderungen für "Diesel" Preise nach Bundesländern (grafisch)
- 2.4. Entwicklung der Häufigkeit der Preisänderungen nach Bundesländern und aller Bundesländer zusammen für "Super"
- 2.5. Entwicklung der Häufigkeit der Preisänderungen für "Super" Preise (grafisch)
- 2.6. Entwicklung der Häufigkeit der Preisänderungen für "Super" Preise nach Bundesländern (grafisch)

- 3.1. Entwicklung der Mittelwerte der Dieselpreise nach Bundesländern und aller Bundesländer zusammen
- 3.2. Entwicklung der Mittelwerte der Dieselpreise nach Bundesländern und Gesamt (grafisch)
- 3.3. Entwicklung der Mittelwerte der "Super" Preise nach Bundesländern und aller Bundesländer zusammen
- 3.4. Entwicklung der Mittelwerte der "Super" Preise nach Bundesländern und Gesamt (grafisch)

⁵ CSV – comma separated values – ist ein Dateiformat.

- 4.1. Entwicklung des Median der "Diesel" Preise nach Bundesländern und aller Bundesländer zusammen
- 4.2. Entwicklung des Median der Dieselpreise nach Bundesländern und Gesamt (grafisch)
- 4.3. Entwicklung des Median der "Super" Preise nach Bundesländern und aller Bundesländer zusammen
- 4.4. Entwicklung des Median der Superpreise nach Bundesländern und Gesamt (grafisch)

- 5.1. Entwicklung der Kennzahlen nach Bezirken für "Diesel"
- 5.2. Entwicklung der Kennzahlen nach Bezirken für "Super"

- 6. Häufigkeit der Preisänderungen durch Tankstellenbetreiber je Meldekanal nach Monaten

6.4. Erläuterungen und Anmerkungen zu den Ergebnissen

Median versus Mittelwert

Die Auswertungen enthalten das ungewichtete arithmetische Mittel (Mittelwert) aller Preise und den Median. Für die Analysen ist der Median besser geeignet als der Mittelwert, da er denjenigen Preis darstellt, welcher genau in der Mitte einer, der Größe nach geordneten Preisreihe steht. Der Mittelwert ist ungewichtet und berücksichtigt daher keine abgesetzte Menge zu den jeweiligen Preisen. Daher stellt er keinesfalls einen gewichteten Durchschnittspreis der betreffenden Auswertungsperiode in einem Bezirk, Bundesland oder insgesamt dar.

Mittelwertpreise des Spritpreisrechners versus Treibstoffmonitoring

Die Mittelwertpreise in diesen Auswertungen unterscheiden sich von denjenigen des wöchentlichen Treibstoffmonitors auf der BMWFJ Homepage, welche einen gewichteten Durchschnitt darstellen. Diese fallen etwas niedriger aus, was auch zu erwarten ist, da der Absatz an den günstigeren Tankstellen tendenziell höher ist.

ANLAGE
zum Bericht Spritpreisrechner
3.4.2013 – 30.6.2013



Spritpreisdatenbank - Report



E-CONTROL

Berichtszeitraum: 2. Quartal 2013 (3. April 2013 - 30. Juni 2013)

1.1. Zusammenfassung der Kennzahlen für den Berichtszeitraum nach Bundesländern

DIESEL	Anzahl der Tankstellen	Anzahl der Änderungen (Häufigkeit)	durchschn. Häufigkeit	Preise in €/Lit.				Preisband	
				Mittelwert	Median	1. Quartil	3. Quartil	€/Liter	in %
Burgenland	152	8.443	56	1,344	1,344	1,319	1,369	0,050	3,8%
Kärnten	214	34.812	163	1,345	1,344	1,321	1,368	0,047	3,6%
Niederösterreich	734	84.349	115	1,336	1,334	1,314	1,358	0,044	3,4%
Oberösterreich	567	72.030	127	1,330	1,329	1,304	1,349	0,045	3,5%
Salzburg	193	29.737	154	1,340	1,338	1,313	1,364	0,051	3,9%
Steiermark	531	72.918	137	1,331	1,329	1,309	1,349	0,040	3,1%
Tirol	294	36.845	125	1,378	1,379	1,358	1,399	0,041	3,0%
Vorarlberg	111	17.308	156	1,370	1,373	1,349	1,392	0,043	3,2%
Wien	208	39.096	188	1,337	1,334	1,309	1,359	0,050	3,8%
Gesamt:	3.004	395.538	132	1,346	1,345	1,322	1,367	0,046	3,5%

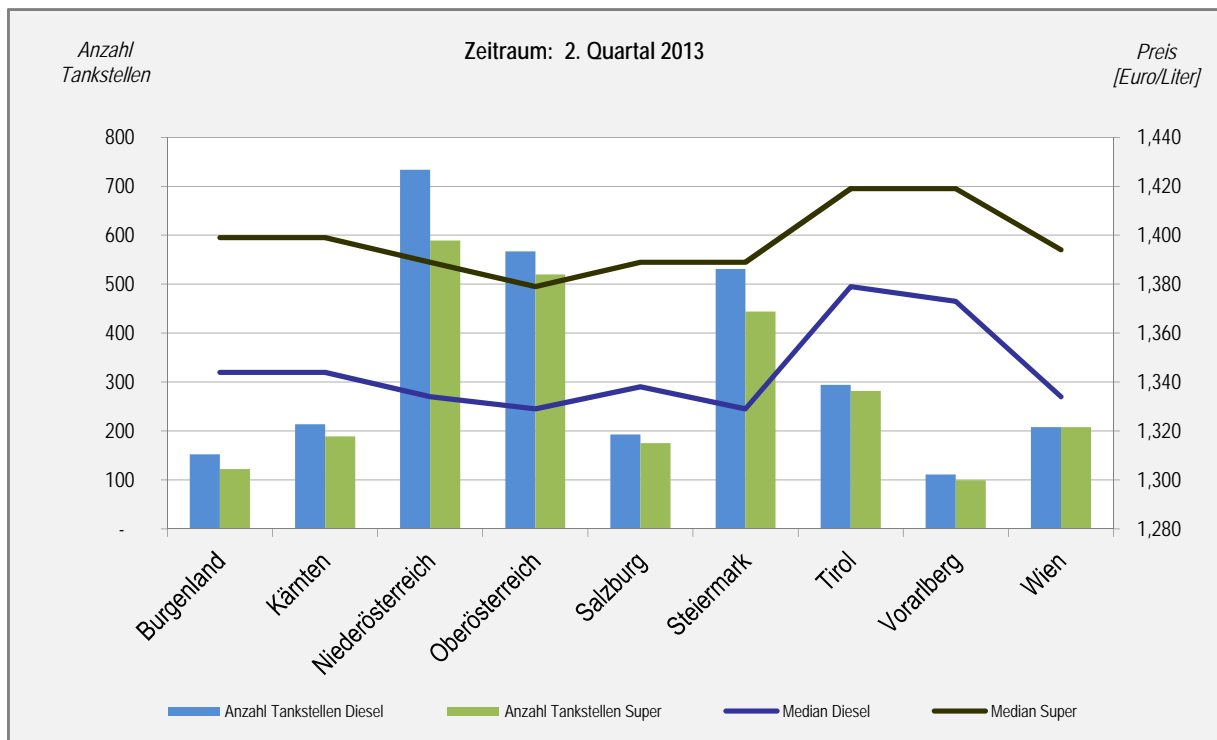
SUPER	Anzahl der Tankstellen	Anzahl der Änderungen (Häufigkeit)	durchschn. Häufigkeit	Preise in €/Lit.				Preisband	
				Mittelwert	Median	1. Quartil	3. Quartil	€/Liter	in %
Burgenland	122	7.990	65	1,404	1,399	1,387	1,423	0,036	2,6%
Kärnten	189	34.151	181	1,401	1,399	1,379	1,422	0,043	3,1%
Niederösterreich	589	79.975	136	1,392	1,389	1,372	1,409	0,037	2,7%
Oberösterreich	520	69.625	134	1,382	1,379	1,359	1,404	0,045	3,3%
Salzburg	175	28.447	163	1,393	1,389	1,366	1,419	0,053	3,9%
Steiermark	444	68.176	154	1,392	1,389	1,373	1,409	0,036	2,6%
Tirol	282	37.158	132	1,420	1,419	1,397	1,444	0,047	3,4%
Vorarlberg	99	16.257	164	1,420	1,419	1,399	1,439	0,040	2,9%
Wien	208	38.578	185	1,396	1,394	1,373	1,419	0,046	3,4%
Gesamt:	2.628	380.357	145	1,400	1,397	1,378	1,421	0,043	3,1%

Spritpreisdatenbank - Report

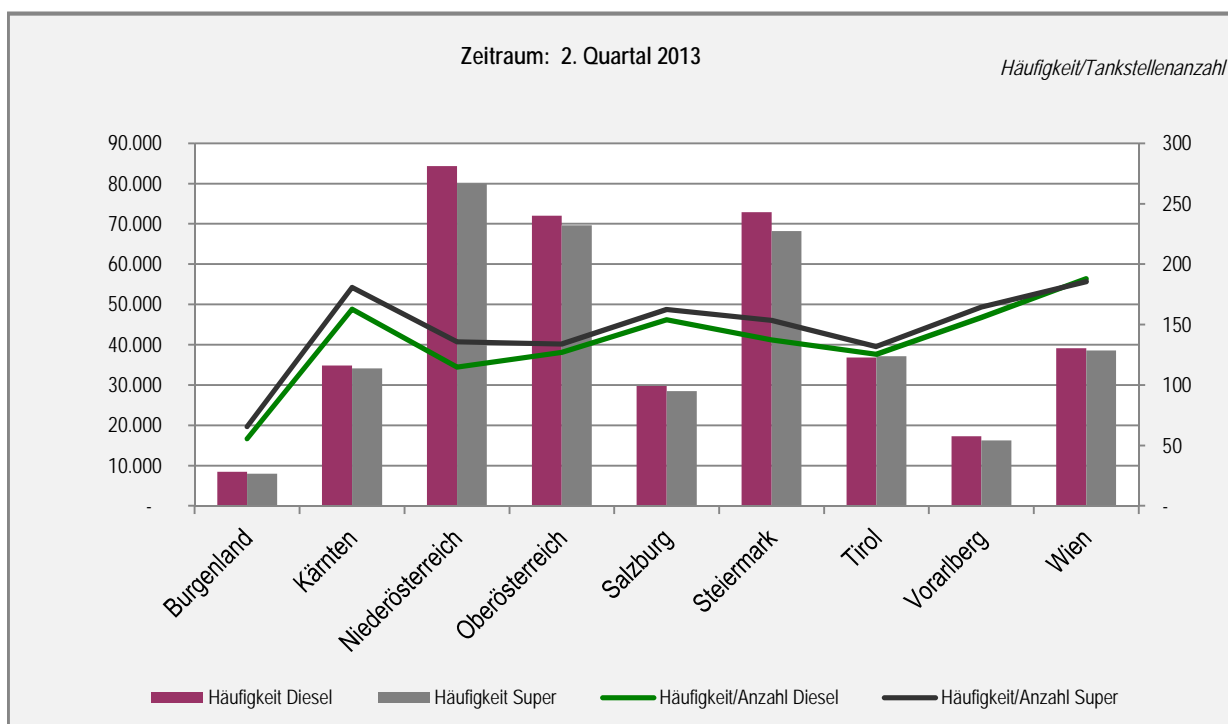
Berichtszeitraum: 2. Quartal 2013 (3. April 2013 - 30. Juni 2013)



1.2. Tankstellenanzahl und Median für "Diesel" und "Super" nach Bundesländern



1.3. Häufigkeit und durchschnittliche Häufigkeit (je Tankstelle) der Preisänderungen für "Diesel" und "Super" nach Bundesländern



Spritpreisdatenbank - Report

Berichtszeitraum: 2. Quartal 2013 (3. April 2013 - 30. Juni 2013)



1.4. Entwicklung der Kennzahlen in Österreich für "Diesel"

DIESEL	Anzahl der Tankstellen	Anzahl der Änderungen (Häufigkeit)	durchschn. Häufigkeit	Preise in €/Lit.				Preisband	
				Mittelwert	Median	1. Quartil	3. Quartil	€/Liter	in %
Mi 03.04.2013	2.173	6.732	3,10	1,384	1,379	1,359	1,404	0,045	3,3%
Do 04.04.2013	2.071	7.252	3,50	1,385	1,379	1,359	1,407	0,048	3,5%
Fr 05.04.2013	2.018	7.078	3,51	1,380	1,374	1,354	1,399	0,045	3,3%
Sa 06.04.2013	1.349	2.427	1,80	1,356	1,352	1,339	1,369	0,030	2,2%
So 07.04.2013	998	2.330	2,33	1,355	1,348	1,333	1,369	0,036	2,7%
Mo 08.04.2013	2.042	8.489	4,16	1,366	1,359	1,34	1,389	0,049	3,7%
Di 09.04.2013	1.986	7.667	3,86	1,361	1,359	1,338	1,384	0,046	3,4%
Mi 10.04.2013	2.022	7.205	3,56	1,353	1,349	1,325	1,379	0,054	4,1%
Do 11.04.2013	2.012	6.848	3,40	1,352	1,349	1,325	1,376	0,051	3,9%
Fr 12.04.2013	2.080	7.074	3,40	1,353	1,349	1,327	1,374	0,047	3,5%
Sa 13.04.2013	1.382	2.523	1,83	1,331	1,327	1,309	1,344	0,035	2,7%
So 14.04.2013	703	906	1,29	1,325	1,319	1,304	1,339	0,035	2,7%
Mo 15.04.2013	2.071	7.217	3,48	1,341	1,337	1,313	1,364	0,051	3,9%
Di 16.04.2013	2.190	11.012	5,03	1,343	1,338	1,314	1,369	0,055	4,2%
Mi 17.04.2013	2.097	7.508	3,58	1,327	1,321	1,299	1,349	0,050	3,9%
Do 18.04.2013	2.074	7.200	3,47	1,323	1,319	1,298	1,344	0,046	3,5%
Fr 19.04.2013	2.050	7.102	3,46	1,325	1,319	1,299	1,344	0,045	3,5%
Sa 20.04.2013	1.366	2.473	1,81	1,305	1,299	1,288	1,319	0,031	2,4%
So 21.04.2013	846	1.294	1,53	1,296	1,292	1,278	1,309	0,031	2,4%
Mo 22.04.2013	2.017	7.432	3,68	1,320	1,314	1,294	1,339	0,045	3,5%
Di 23.04.2013	2.022	7.629	3,77	1,318	1,314	1,294	1,339	0,045	3,5%
Mi 24.04.2013	2.016	7.287	3,61	1,320	1,319	1,299	1,339	0,040	3,1%
Do 25.04.2013	2.024	7.242	3,58	1,323	1,319	1,299	1,344	0,045	3,5%
Fr 26.04.2013	2.028	6.676	3,29	1,328	1,324	1,304	1,349	0,045	3,5%
Sa 27.04.2013	1.311	2.357	1,80	1,308	1,304	1,289	1,323	0,034	2,6%
So 28.04.2013	770	1.158	1,50	1,301	1,297	1,284	1,316	0,032	2,5%
Mo 29.04.2013	1.961	6.563	3,35	1,330	1,329	1,308	1,349	0,041	3,1%
Di 30.04.2013	1.979	6.757	3,41	1,338	1,334	1,314	1,359	0,045	3,4%
Mi 01.05.2013	1.055	1.679	1,59	1,320	1,318	1,296	1,338	0,042	3,2%
Do 02.05.2013	1.952	6.536	3,35	1,329	1,326	1,299	1,349	0,050	3,9%
Fr 03.05.2013	1.946	6.586	3,38	1,329	1,324	1,303	1,349	0,046	3,5%
Sa 04.05.2013	1.247	2.287	1,83	1,307	1,304	1,292	1,319	0,027	2,1%
So 05.05.2013	843	1.367	1,62	1,300	1,296	1,284	1,312	0,028	2,2%
Mo 06.05.2013	1.983	6.463	3,26	1,328	1,324	1,306	1,349	0,043	3,3%
Di 07.05.2013	2.094	6.195	2,96	1,344	1,339	1,319	1,364	0,045	3,4%
Mi 08.05.2013	1.892	3.269	1,73	1,325	1,322	1,306	1,339	0,033	2,5%
Do 09.05.2013	6	6	1,00	1,344	1,336	1,318	1,379	0,061	4,6%
Fr 10.05.2013	33	39	1,18	1,319	1,318	1,297	1,329	0,032	2,5%
Sa 11.05.2013	9	9	1,00	1,312	1,317	1,288	1,329	0,041	3,2%
So 12.05.2013	3	3	1,00	1,311	1,317	1,297	1,318	0,021	1,6%
Mo 13.05.2013	2.019	6.692	3,31	1,339	1,337	1,319	1,359	0,040	3,0%
Di 14.05.2013	2.006	6.567	3,27	1,342	1,339	1,322	1,359	0,037	2,8%
Mi 15.05.2013	2.069	6.308	3,05	1,349	1,348	1,328	1,369	0,041	3,1%
Do 16.05.2013	1.895	3.431	1,81	1,329	1,329	1,309	1,347	0,038	2,9%

Spritpreisdatenbank - Report

Berichtszeitraum: 2. Quartal 2013 (3. April 2013 - 30. Juni 2013)



1.4. Entwicklung der Kennzahlen in Österreich für "Diesel"

DIESEL	Anzahl der Tankstellen	Anzahl der Änderungen (Häufigkeit)	durchschn. Häufigkeit	Preise in €/Lit.				Preisband	
				Mittelwert	Median	1. Quartil	3. Quartil	€/Liter	in %
Fr 17.05.2013	66	88	1,33	1,323	1,319	1,308	1,339	0,031	2,4%
Sa 18.05.2013	14	14	1,00	1,336	1,336	1,318	1,349	0,031	2,4%
So 19.05.2013	5	5	1,00	1,340	1,323	1,318	1,329	0,011	0,8%
Mo 20.05.2013	5	7	1,40	1,346	1,318	1,299	1,419	0,120	9,2%
Di 21.05.2013	2.159	6.802	3,15	1,347	1,347	1,325	1,369	0,044	3,3%
Mi 22.05.2013	2.081	6.459	3,10	1,357	1,358	1,335	1,379	0,044	3,3%
Do 23.05.2013	1.976	6.429	3,25	1,358	1,355	1,336	1,379	0,043	3,2%
Fr 24.05.2013	2.013	6.346	3,15	1,351	1,349	1,329	1,371	0,042	3,2%
Sa 25.05.2013	1.269	2.203	1,74	1,333	1,333	1,314	1,349	0,035	2,7%
So 26.05.2013	694	1.085	1,56	1,324	1,322	1,307	1,339	0,032	2,5%
Mo 27.05.2013	1.956	6.765	3,46	1,340	1,339	1,317	1,364	0,047	3,6%
Di 28.05.2013	2.014	6.329	3,14	1,352	1,349	1,328	1,374	0,046	3,5%
Mi 29.05.2013	1.893	3.377	1,78	1,333	1,329	1,309	1,351	0,042	3,2%
Do 30.05.2013	9	9	1,00	1,335	1,328	1,318	1,349	0,031	2,4%
Fr 31.05.2013	15	15	1,00	1,334	1,324	1,319	1,354	0,035	2,7%
Sa 01.06.2013	4	4	1,00	1,327	1,324	1,298	1,328	0,030	2,3%
So 02.06.2013	4	4	1,00	1,328	1,327	1,319	1,328	0,009	0,7%
Mo 03.06.2013	1.967	6.311	3,21	1,339	1,339	1,314	1,364	0,050	3,8%
Di 04.06.2013	1.990	6.257	3,14	1,339	1,339	1,314	1,359	0,045	3,4%
Mi 05.06.2013	1.902	6.263	3,29	1,339	1,339	1,318	1,359	0,041	3,1%
Do 06.06.2013	1.921	6.252	3,25	1,343	1,339	1,319	1,364	0,045	3,4%
Fr 07.06.2013	1.910	6.333	3,32	1,345	1,343	1,322	1,368	0,046	3,5%
Sa 08.06.2013	1.122	1.975	1,76	1,324	1,322	1,303	1,339	0,036	2,8%
So 09.06.2013	765	1.178	1,54	1,315	1,311	1,294	1,329	0,035	2,7%
Mo 10.06.2013	1.917	6.576	3,43	1,338	1,336	1,314	1,359	0,045	3,4%
Di 11.06.2013	1.870	6.621	3,54	1,342	1,339	1,318	1,364	0,046	3,5%
Mi 12.06.2013	1.893	6.682	3,53	1,337	1,334	1,313	1,359	0,046	3,5%
Do 13.06.2013	1.894	6.285	3,32	1,337	1,334	1,313	1,359	0,046	3,5%
Fr 14.06.2013	1.959	6.571	3,35	1,343	1,339	1,319	1,367	0,048	3,6%
Sa 15.06.2013	1.172	2.098	1,79	1,320	1,315	1,299	1,335	0,036	2,8%
So 16.06.2013	694	1.054	1,52	1,313	1,306	1,291	1,329	0,038	2,9%
Mo 17.06.2013	2.011	6.861	3,41	1,342	1,339	1,319	1,366	0,047	3,6%
Di 18.06.2013	2.011	6.835	3,40	1,346	1,344	1,321	1,369	0,048	3,6%
Mi 19.06.2013	1.888	6.543	3,47	1,346	1,344	1,321	1,369	0,048	3,6%
Do 20.06.2013	1.918	6.667	3,48	1,345	1,343	1,319	1,369	0,050	3,8%
Fr 21.06.2013	1.917	6.500	3,39	1,344	1,343	1,319	1,369	0,050	3,8%
Sa 22.06.2013	1.131	1.812	1,60	1,330	1,329	1,309	1,347	0,038	2,9%
So 23.06.2013	785	1.253	1,60	1,320	1,318	1,299	1,334	0,035	2,7%
Mo 24.06.2013	1.948	6.573	3,37	1,337	1,336	1,314	1,359	0,045	3,4%
Di 25.06.2013	1.857	5.861	3,16	1,338	1,338	1,315	1,359	0,044	3,4%
Mi 26.06.2013	1.990	5.768	2,90	1,346	1,348	1,321	1,369	0,048	3,6%
Do 27.06.2013	1.908	3.550	1,86	1,328	1,329	1,309	1,347	0,038	2,9%
Fr 28.06.2013	24	28	1,17	1,325	1,323	1,308	1,337	0,029	2,2%
Sa 29.06.2013	9	9	1,00	1,334	1,336	1,318	1,349	0,031	2,4%

Spritpreisdatenbank - Report

Berichtszeitraum: 2. Quartal 2013 (3. April 2013 - 30. Juni 2013)



1.4. Entwicklung der Kennzahlen in Österreich für "Diesel"

DIESEL	Anzahl der Tankstellen	Anzahl der Änderungen (Häufigkeit)	durchschn. Häufigkeit	Preise in €/Lit.				Preisband	
				Mittelwert	Median	1. Quartil	3. Quartil	€/Liter	in %
So 30.06.2013	6	6	1,00	1,342	1,318	1,314	1,359	0,045	3,4%

Spritpreisdatenbank - Report

Berichtszeitraum: 2. Quartal 2013 (3. April 2013 - 30. Juni 2013)



1.5. Entwicklung der Kennzahlen in Österreich für "Super"

SUPER	Anzahl der Tankstellen	Anzahl der Änderungen (Häufigkeit)	durchschn. Häufigkeit	Preise in €/Lit.				Preisband	
				Mittelwert	Median	1. Quartil	3. Quartil	€/Liter	in %
Mi 03.04.2013	2.016	6.507	3,23	1,438	1,439	1,414	1,459	0,045	3,2%
Do 04.04.2013	1.935	6.944	3,59	1,438	1,438	1,418	1,459	0,041	2,9%
Fr 05.04.2013	1.900	6.664	3,51	1,431	1,429	1,409	1,449	0,040	2,8%
Sa 06.04.2013	1.311	2.304	1,76	1,409	1,406	1,391	1,422	0,031	2,2%
So 07.04.2013	974	2.281	2,34	1,406	1,399	1,386	1,419	0,033	2,4%
Mo 08.04.2013	1.903	8.049	4,23	1,417	1,414	1,394	1,439	0,045	3,2%
Di 09.04.2013	1.873	7.341	3,92	1,413	1,409	1,389	1,429	0,040	2,9%
Mi 10.04.2013	1.896	6.951	3,67	1,407	1,404	1,383	1,429	0,046	3,3%
Do 11.04.2013	1.869	6.475	3,46	1,406	1,399	1,382	1,428	0,046	3,3%
Fr 12.04.2013	1.916	6.690	3,49	1,405	1,401	1,384	1,424	0,040	2,9%
Sa 13.04.2013	1.336	2.474	1,85	1,384	1,379	1,368	1,399	0,031	2,3%
So 14.04.2013	699	910	1,30	1,378	1,374	1,359	1,389	0,030	2,2%
Mo 15.04.2013	1.905	6.933	3,64	1,393	1,389	1,369	1,412	0,043	3,1%
Di 16.04.2013	2.009	10.494	5,22	1,395	1,389	1,369	1,418	0,049	3,6%
Mi 17.04.2013	1.943	7.335	3,78	1,380	1,379	1,358	1,399	0,041	3,0%
Do 18.04.2013	1.925	6.863	3,57	1,377	1,374	1,354	1,395	0,041	3,0%
Fr 19.04.2013	1.930	6.793	3,52	1,380	1,379	1,359	1,399	0,040	2,9%
Sa 20.04.2013	1.347	2.594	1,93	1,360	1,359	1,344	1,376	0,032	2,4%
So 21.04.2013	843	1.288	1,53	1,352	1,352	1,334	1,367	0,033	2,5%
Mo 22.04.2013	1.884	6.996	3,71	1,374	1,374	1,353	1,394	0,041	3,0%
Di 23.04.2013	1.895	7.267	3,83	1,376	1,374	1,354	1,398	0,044	3,3%
Mi 24.04.2013	1.874	6.953	3,71	1,377	1,376	1,358	1,397	0,039	2,9%
Do 25.04.2013	1.879	6.917	3,68	1,380	1,379	1,359	1,399	0,040	2,9%
Fr 26.04.2013	1.876	6.396	3,41	1,383	1,381	1,363	1,399	0,036	2,6%
Sa 27.04.2013	1.318	2.374	1,80	1,364	1,361	1,347	1,379	0,032	2,4%
So 28.04.2013	791	1.225	1,55	1,356	1,354	1,339	1,372	0,033	2,5%
Mo 29.04.2013	1.860	6.350	3,41	1,384	1,384	1,364	1,404	0,040	2,9%
Di 30.04.2013	1.856	6.573	3,54	1,393	1,389	1,373	1,414	0,041	3,0%
Mi 01.05.2013	1.053	1.672	1,59	1,375	1,374	1,357	1,394	0,037	2,7%
Do 02.05.2013	1.829	6.166	3,37	1,385	1,384	1,364	1,401	0,037	2,7%
Fr 03.05.2013	1.819	6.341	3,49	1,381	1,379	1,359	1,399	0,040	2,9%
Sa 04.05.2013	1.279	2.306	1,80	1,359	1,356	1,344	1,377	0,033	2,5%
So 05.05.2013	829	1.384	1,67	1,351	1,348	1,334	1,366	0,032	2,4%
Mo 06.05.2013	1.875	6.284	3,35	1,377	1,374	1,354	1,399	0,045	3,3%
Di 07.05.2013	1.945	5.813	2,99	1,392	1,392	1,369	1,413	0,044	3,2%
Mi 08.05.2013	1.754	3.078	1,75	1,375	1,374	1,359	1,389	0,030	2,2%
Do 09.05.2013	8	9	1,12	1,386	1,383	1,366	1,387	0,021	1,5%
Fr 10.05.2013	25	29	1,16	1,372	1,369	1,358	1,385	0,027	2,0%
Sa 11.05.2013	8	8	1,00	1,364	1,356	1,348	1,359	0,011	0,8%
So 12.05.2013	3	3	1,00	1,348	1,348	1,329	1,367	0,038	2,9%
Mo 13.05.2013	1.902	6.396	3,36	1,388	1,389	1,369	1,408	0,039	2,9%
Di 14.05.2013	1.866	6.148	3,29	1,392	1,389	1,372	1,409	0,037	2,7%
Mi 15.05.2013	1.929	6.082	3,15	1,397	1,394	1,378	1,416	0,038	2,8%
Do 16.05.2013	1.780	3.269	1,84	1,379	1,379	1,366	1,389	0,023	1,7%

Spritpreisdatenbank - Report

Berichtszeitraum: 2. Quartal 2013 (3. April 2013 - 30. Juni 2013)



1.5. Entwicklung der Kennzahlen in Österreich für "Super"

SUPER	Anzahl der Tankstellen	Anzahl der Änderungen (Häufigkeit)	durchschn. Häufigkeit	Preise in €/Lit.				Preisband	
				Mittelwert	Median	1. Quartil	3. Quartil	€/Liter	in %
Fr 17.05.2013	46	57	1,24	1,383	1,379	1,359	1,397	0,038	2,8%
Sa 18.05.2013	12	12	1,00	1,400	1,379	1,357	1,394	0,037	2,7%
So 19.05.2013	5	5	1,00	1,418	1,377	1,359	1,379	0,020	1,5%
Mo 20.05.2013	4	5	1,25	1,468	1,359	1,354	1,619	0,265	19,6%
Di 21.05.2013	2.020	6.555	3,25	1,400	1,399	1,379	1,419	0,040	2,9%
Mi 22.05.2013	1.945	6.098	3,14	1,413	1,414	1,393	1,429	0,036	2,6%
Do 23.05.2013	1.871	6.225	3,33	1,413	1,411	1,394	1,429	0,035	2,5%
Fr 24.05.2013	1.890	5.829	3,08	1,407	1,399	1,387	1,429	0,042	3,0%
Sa 25.05.2013	1.208	2.121	1,76	1,384	1,384	1,369	1,397	0,028	2,1%
So 26.05.2013	671	1.031	1,54	1,374	1,374	1,362	1,384	0,022	1,6%
Mo 27.05.2013	1.871	6.508	3,48	1,395	1,394	1,374	1,417	0,043	3,1%
Di 28.05.2013	1.933	6.066	3,14	1,406	1,399	1,386	1,429	0,043	3,1%
Mi 29.05.2013	1.763	3.171	1,80	1,385	1,387	1,374	1,397	0,023	1,7%
Do 30.05.2013	9	10	1,11	1,398	1,389	1,389	1,419	0,030	2,2%
Fr 31.05.2013	14	14	1,00	1,397	1,394	1,382	1,399	0,017	1,2%
Sa 01.06.2013	3	3	1,00	1,380	1,384	1,368	1,388	0,020	1,5%
So 02.06.2013	3	3	1,00	1,392	1,389	1,388	1,399	0,011	0,8%
Mo 03.06.2013	1.867	6.280	3,36	1,396	1,394	1,374	1,419	0,045	3,3%
Di 04.06.2013	1.904	6.266	3,29	1,397	1,394	1,379	1,419	0,040	2,9%
Mi 05.06.2013	1.844	6.229	3,38	1,398	1,397	1,379	1,419	0,040	2,9%
Do 06.06.2013	1.852	6.231	3,36	1,402	1,399	1,383	1,419	0,036	2,6%
Fr 07.06.2013	1.824	6.229	3,42	1,404	1,399	1,384	1,424	0,040	2,9%
Sa 08.06.2013	1.104	1.918	1,74	1,386	1,386	1,371	1,399	0,028	2,0%
So 09.06.2013	749	1.151	1,54	1,376	1,377	1,363	1,389	0,026	1,9%
Mo 10.06.2013	1.832	6.372	3,48	1,399	1,399	1,379	1,419	0,040	2,9%
Di 11.06.2013	1.791	6.444	3,60	1,402	1,399	1,38	1,424	0,044	3,2%
Mi 12.06.2013	1.794	6.437	3,59	1,398	1,396	1,376	1,419	0,043	3,1%
Do 13.06.2013	1.800	5.891	3,27	1,397	1,397	1,374	1,419	0,045	3,3%
Fr 14.06.2013	1.835	6.240	3,40	1,402	1,399	1,379	1,424	0,045	3,3%
Sa 15.06.2013	1.126	1.986	1,76	1,380	1,379	1,363	1,398	0,035	2,6%
So 16.06.2013	668	1.011	1,51	1,371	1,371	1,356	1,385	0,029	2,1%
Mo 17.06.2013	1.894	6.567	3,47	1,400	1,399	1,379	1,419	0,040	2,9%
Di 18.06.2013	1.868	6.563	3,51	1,406	1,407	1,389	1,424	0,035	2,5%
Mi 19.06.2013	1.821	6.361	3,49	1,405	1,404	1,386	1,424	0,038	2,7%
Do 20.06.2013	1.812	6.231	3,44	1,404	1,403	1,384	1,424	0,040	2,9%
Fr 21.06.2013	1.813	6.357	3,51	1,404	1,401	1,383	1,424	0,041	3,0%
Sa 22.06.2013	1.085	1.755	1,62	1,389	1,389	1,369	1,407	0,038	2,8%
So 23.06.2013	773	1.198	1,55	1,379	1,379	1,363	1,394	0,031	2,3%
Mo 24.06.2013	1.870	6.401	3,42	1,398	1,398	1,375	1,419	0,044	3,2%
Di 25.06.2013	1.757	5.660	3,22	1,399	1,399	1,379	1,419	0,040	2,9%
Mi 26.06.2013	1.877	5.478	2,92	1,406	1,406	1,384	1,427	0,043	3,1%
Do 27.06.2013	1.775	3.428	1,93	1,390	1,389	1,374	1,404	0,030	2,2%
Fr 28.06.2013	19	20	1,05	1,391	1,388	1,374	1,399	0,025	1,8%
Sa 29.06.2013	6	6	1,00	1,404	1,405	1,378	1,435	0,057	4,1%

Spritpreisdatenbank - Report

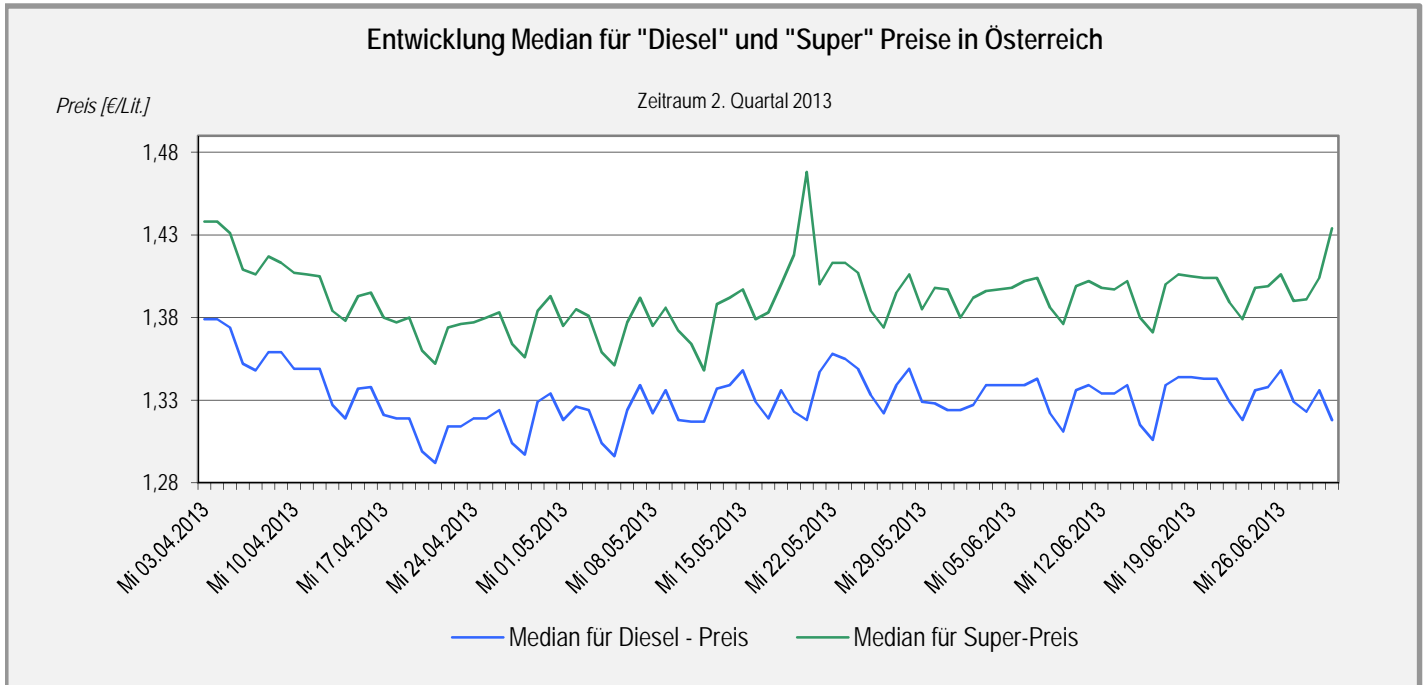
Berichtszeitraum: 2. Quartal 2013 (3. April 2013 - 30. Juni 2013)



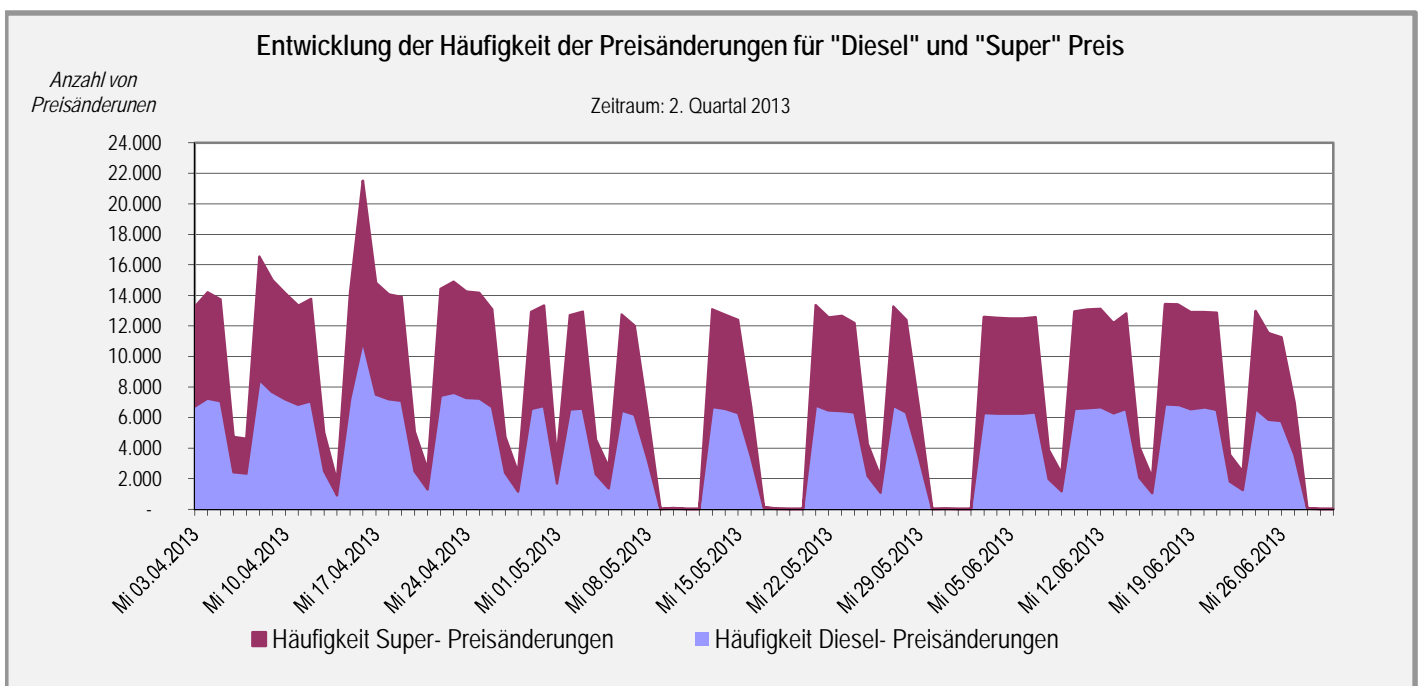
1.5. Entwicklung der Kennzahlen in Österreich für "Super"

SUPER	Anzahl der Tankstellen	Anzahl der Änderungen (Häufigkeit)	durchschn. Häufigkeit	Preise in €/Lit.				Preisband	
				Mittelwert	Median	1. Quartil	3. Quartil	€/Liter	in %
So 30.06.2013	5	5	1,00	1,434	1,384	1,379	1,409	0,030	2,2%

1.6. Entwicklung der Spritpreise in Österreich



1.7. Entwicklung der Häufigkeit der Preisänderungen in Österreich



Spritpreisdatenbank - Report

Berichtszeitraum: 2. Quartal 2013 (3. April 2013 - 30. Juni 2013)

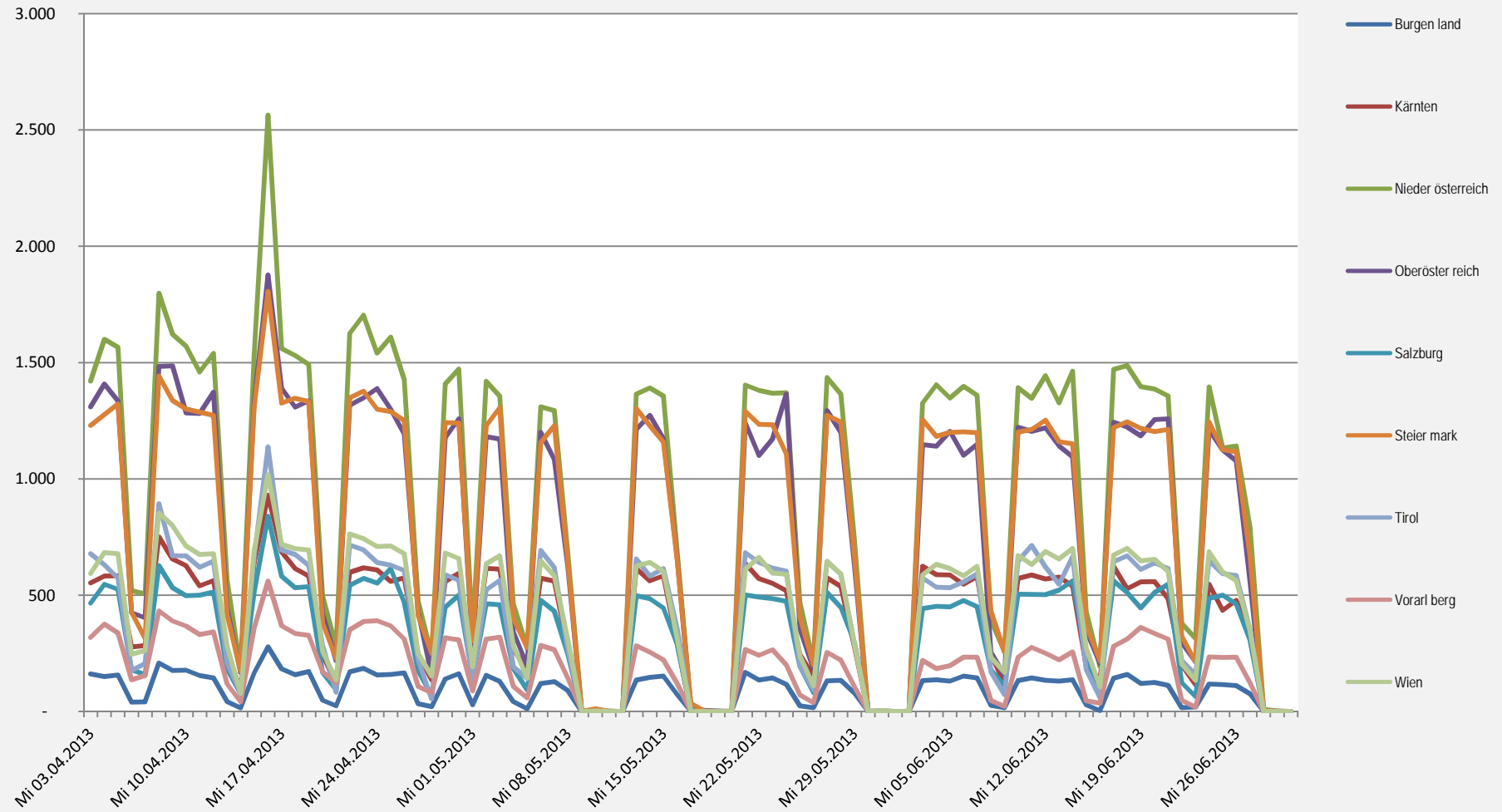


2.1. Entwicklung der Häufigkeit der Preisänderungen nach Bundesländern und aller Bundesländer zusammen für "Diesel"

DIESEL	Burgen land	Kärnten	Nieder österreich	Oberösterreich	Salzburg	Steier mark	Tirol	Vorarl berg	Wien	Gesamt
Mi 03.04.2013	162	553	1.421	1.310	466	1.230	679	318	593	6.732
Do 04.04.2013	150	582	1.600	1.408	547	1.276	631	375	683	7.252
Fr 05.04.2013	157	584	1.566	1.335	525	1.322	573	338	678	7.078
Sa 06.04.2013	40	277	520	425	179	427	176	137	246	2.427
So 07.04.2013	42	284	506	403	158	314	206	155	262	2.330
Mo 08.04.2013	208	750	1.798	1.484	627	1.442	893	433	854	8.489
Di 09.04.2013	176	656	1.622	1.486	532	1.337	669	389	800	7.667
Mi 10.04.2013	178	627	1.570	1.283	498	1.301	669	367	712	7.205
Do 11.04.2013	155	540	1.459	1.281	500	1.287	620	331	675	6.848
Fr 12.04.2013	144	563	1.540	1.373	514	1.273	647	342	678	7.074
Sa 13.04.2013	43	260	566	443	183	418	208	119	283	2.523
So 14.04.2013	15	95	182	167	76	173	78	42	78	906
Mo 15.04.2013	166	639	1.536	1.335	514	1.309	665	359	694	7.217
Di 16.04.2013	278	930	2.564	1.877	840	1.806	1.138	561	1.018	11.012
Mi 17.04.2013	183	686	1.560	1.390	581	1.326	695	369	718	7.508
Do 18.04.2013	158	615	1.530	1.308	532	1.346	675	336	700	7.200
Fr 19.04.2013	172	583	1.491	1.336	537	1.332	628	328	695	7.102
Sa 20.04.2013	48	246	497	419	169	380	284	171	259	2.473
So 21.04.2013	25	109	277	218	94	228	83	124	136	1.294
Mo 22.04.2013	171	598	1.625	1.316	543	1.349	715	352	763	7.432
Di 23.04.2013	186	618	1.704	1.348	572	1.377	695	387	742	7.629
Mi 24.04.2013	157	609	1.541	1.389	552	1.299	641	390	709	7.287
Do 25.04.2013	159	560	1.609	1.300	615	1.289	629	369	712	7.242
Fr 26.04.2013	166	575	1.426	1.193	468	1.250	607	312	679	6.676
Sa 27.04.2013	34	246	476	429	175	414	225	108	250	2.357
So 28.04.2013	21	135	239	155	70	251	54	81	152	1.158
Mo 29.04.2013	140	560	1.408	1.177	449	1.242	588	317	682	6.563
Di 30.04.2013	163	594	1.472	1.258	500	1.240	564	308	658	6.757
Mi 01.05.2013	29	196	330	262	143	305	134	88	192	1.679
Do 02.05.2013	156	616	1.419	1.182	464	1.229	523	312	635	6.536
Fr 03.05.2013	130	612	1.355	1.171	459	1.306	564	320	669	6.586
Sa 04.05.2013	43	269	461	344	186	400	193	108	283	2.287
So 05.05.2013	12	175	272	197	93	275	142	59	142	1.367
Mo 06.05.2013	121	573	1.310	1.200	478	1.157	692	284	648	6.463
Di 07.05.2013	129	561	1.294	1.083	431	1.228	619	266	584	6.195
Mi 08.05.2013	90	274	678	620	247	643	266	143	308	3.269
Do 09.05.2013	-	1	2	1	1	-	1	-	-	6
Fr 10.05.2013	-	2	7	6	7	12	2	-	3	39
Sa 11.05.2013	-	-	2	2	-	2	1	-	2	9
So 12.05.2013	-	1	1	1	-	-	-	-	-	3
Mo 13.05.2013	135	614	1.365	1.212	498	1.303	656	283	626	6.692
Di 14.05.2013	147	562	1.391	1.273	485	1.229	583	256	641	6.567
Mi 15.05.2013	152	584	1.357	1.173	445	1.159	614	222	602	6.308
Do 16.05.2013	72	291	684	657	287	650	355	121	314	3.431
Fr 17.05.2013	3	2	26	14	5	35	-	1	2	88
Sa 18.05.2013	-	1	1	5	1	3	1	1	1	14
So 19.05.2013	-	-	1	3	-	-	-	1	-	5
Mo 20.05.2013	-	-	2	1	-	2	-	2	-	7
Di 21.05.2013	169	636	1.403	1.241	501	1.290	683	267	612	6.802
Mi 22.05.2013	135	571	1.381	1.100	492	1.234	641	242	663	6.459
Do 23.05.2013	144	550	1.368	1.171	485	1.233	617	266	595	6.429
Fr 24.05.2013	117	519	1.370	1.365	474	1.107	603	201	590	6.346
Sa 25.05.2013	25	244	469	356	195	408	195	71	240	2.203
So 26.05.2013	17	152	210	184	82	200	92	38	110	1.085
Mo 27.05.2013	132	575	1.435	1.294	512	1.273	645	254	645	6.765
Di 28.05.2013	134	538	1.364	1.200	448	1.244	590	221	590	6.329
Mi 29.05.2013	79	280	738	627	298	666	291	107	291	3.377
Do 30.05.2013	1	-	1	2	-	2	2	-	1	9
Fr 31.05.2013	1	1	4	1	1	-	3	-	4	15

Sa 01.06.2013	-	-	1	-	-	-	1	1	1	4
So 02.06.2013	-	-	1	1	-	-	-	-	2	4
Mo 03.06.2013	133	625	1.326	1.147	443	1.255	575	220	587	6.311
Di 04.06.2013	137	588	1.404	1.141	452	1.183	534	185	633	6.257
Mi 05.06.2013	131	587	1.347	1.204	450	1.200	532	197	615	6.263
Do 06.06.2013	152	547	1.398	1.101	477	1.202	557	234	584	6.252
Fr 07.06.2013	144	580	1.359	1.149	451	1.199	592	234	625	6.333
Sa 08.06.2013	27	243	391	254	179	431	171	47	232	1.975
So 09.06.2013	16	122	257	155	110	255	72	22	169	1.178
Mo 10.06.2013	133	572	1.392	1.222	505	1.201	646	234	671	6.576
Di 11.06.2013	145	587	1.346	1.205	503	1.213	714	276	632	6.621
Mi 12.06.2013	134	570	1.444	1.219	502	1.253	621	251	688	6.682
Do 13.06.2013	131	578	1.327	1.142	522	1.160	547	222	656	6.285
Fr 14.06.2013	137	539	1.463	1.095	562	1.151	666	257	701	6.571
Sa 15.06.2013	29	194	429	346	228	370	180	46	276	2.098
So 16.06.2013	4	139	192	205	97	216	59	36	106	1.054
Mo 17.06.2013	143	624	1.471	1.243	562	1.220	644	281	673	6.861
Di 18.06.2013	159	527	1.487	1.223	511	1.246	669	312	701	6.835
Mi 19.06.2013	121	557	1.397	1.185	445	1.217	611	362	648	6.543
Do 20.06.2013	125	558	1.386	1.255	512	1.203	638	335	655	6.667
Fr 21.06.2013	112	485	1.357	1.258	547	1.212	616	311	602	6.500
Sa 22.06.2013	17	199	379	296	124	324	220	48	205	1.812
So 23.06.2013	20	115	314	213	64	213	161	19	134	1.253
Mo 24.06.2013	118	547	1.395	1.213	486	1.245	648	235	686	6.573
Di 25.06.2013	116	435	1.133	1.125	500	1.126	593	233	600	5.861
Mi 26.06.2013	111	478	1.142	1.077	461	1.117	585	234	563	5.768
Do 27.06.2013	76	339	791	555	305	665	349	123	347	3.550
Fr 28.06.2013	2	1	10	5	3	5	-	-	2	28
Sa 29.06.2013	-	2	3	1	1	2	-	-	-	9
So 30.06.2013	-	-	1	1	1	1	1	1	-	6

2.3. Entwicklung der Häufigkeit der Preisänderungen für "Diesel" Preise nach Bundesländern



Spritpreisdatenbank - Report

Berichtszeitraum: 2. Quartal 2013 (3. April 2013 - 30. Juni 2013)

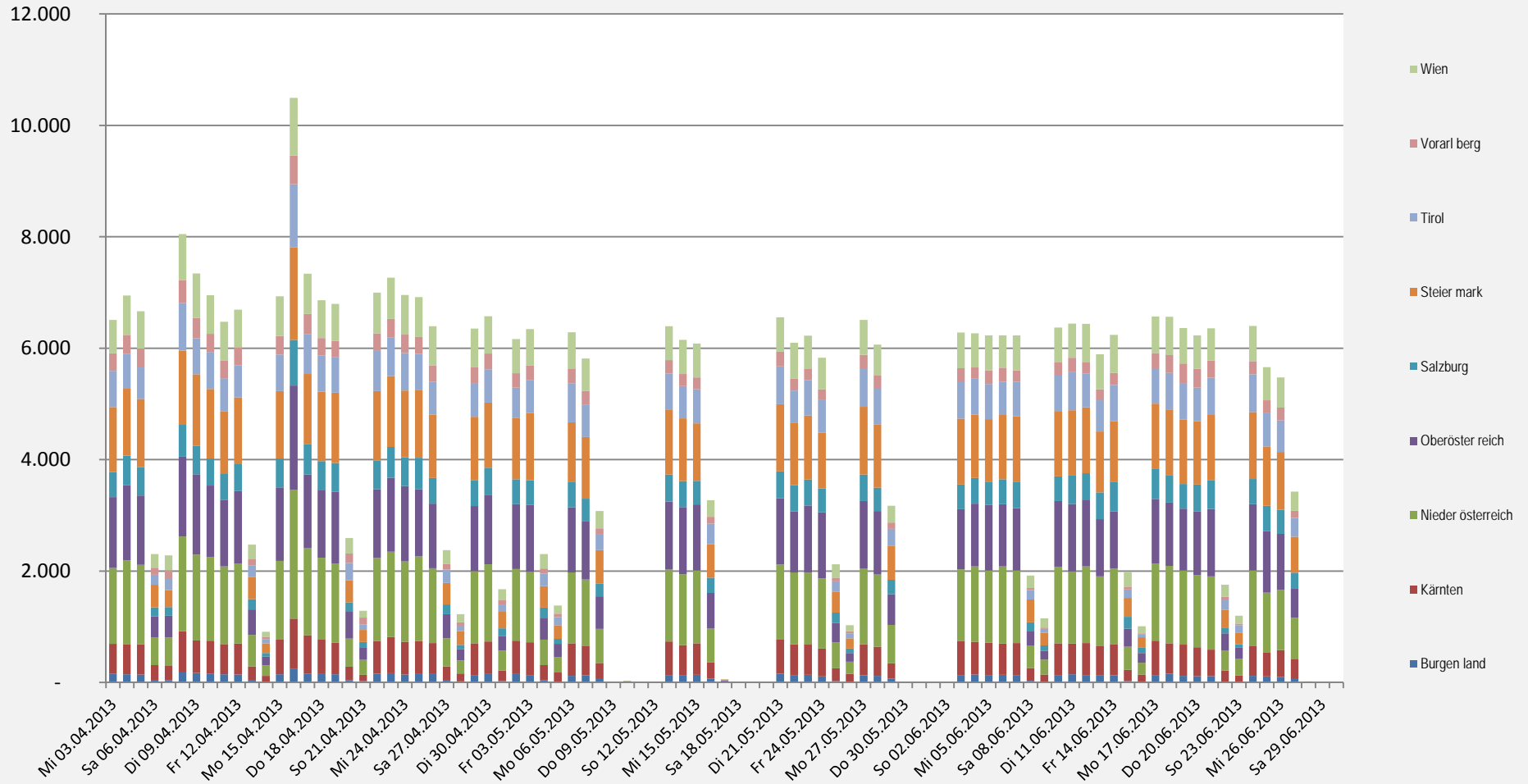


2.4. Entwicklung der Häufigkeit der Preisänderungen nach Bundesländern und aller Bundesländer zusammen für "Super"

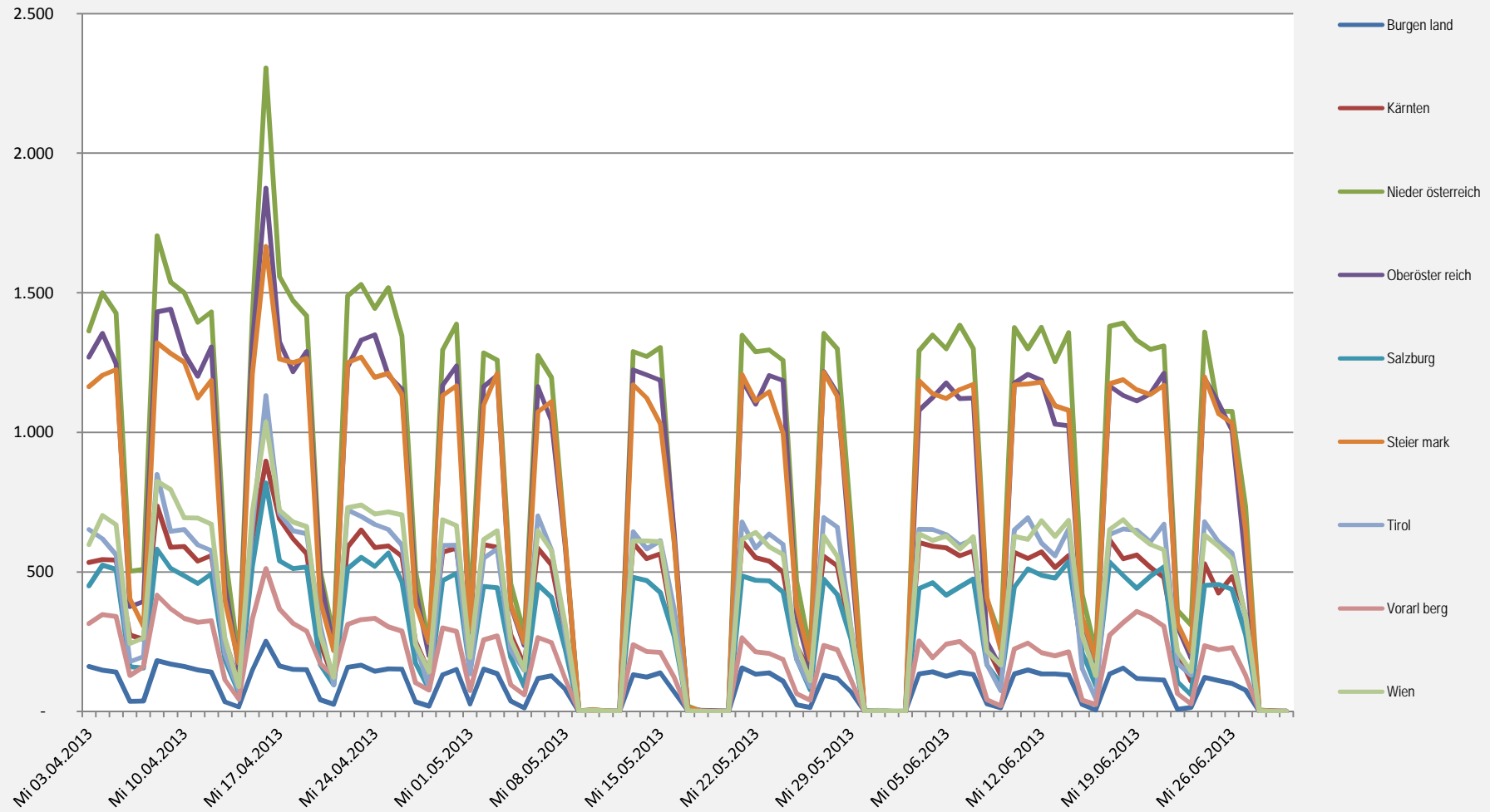
SUPER	Burgen land	Kärnten	Nieder osterreich	Oberoster reich	Salzburg	Steier mark	Tirol	Vorarl berg	Wien	Gesamt
Mi 03.04.2013	161	534	1.363	1.270	450	1.164	652	315	598	6.507
Do 04.04.2013	148	544	1.500	1.354	524	1.205	619	347	703	6.944
Fr 05.04.2013	141	543	1.428	1.246	509	1.225	562	341	669	6.664
Sa 06.04.2013	37	274	503	376	160	403	179	129	243	2.304
So 07.04.2013	38	259	509	394	156	305	197	160	263	2.281
Mo 08.04.2013	182	737	1.704	1.432	582	1.321	849	417	825	8.049
Di 09.04.2013	170	588	1.538	1.441	513	1.283	645	368	795	7.341
Mi 10.04.2013	161	591	1.500	1.282	486	1.251	652	334	694	6.951
Do 11.04.2013	149	539	1.394	1.201	459	1.123	597	320	693	6.475
Fr 12.04.2013	141	559	1.432	1.306	493	1.186	577	325	671	6.690
Sa 13.04.2013	35	255	566	454	184	399	205	114	262	2.474
So 14.04.2013	17	104	185	156	66	174	75	44	89	910
Mo 15.04.2013	148	620	1.417	1.317	520	1.208	658	331	714	6.933
Di 16.04.2013	252	897	2.305	1.875	819	1.666	1.131	512	1.037	10.494
Mi 17.04.2013	163	689	1.558	1.325	540	1.263	709	367	721	7.335
Do 18.04.2013	151	619	1.472	1.217	512	1.250	647	316	679	6.863
Fr 19.04.2013	150	565	1.417	1.290	518	1.265	637	288	663	6.793
Sa 20.04.2013	42	242	505	482	169	396	309	172	277	2.594
So 21.04.2013	26	112	269	224	96	218	96	125	122	1.288
Mo 22.04.2013	159	589	1.489	1.233	512	1.250	722	312	730	6.996
Di 23.04.2013	166	650	1.530	1.331	552	1.270	699	329	740	7.267
Mi 24.04.2013	144	587	1.444	1.350	520	1.197	670	334	707	6.953
Do 25.04.2013	153	593	1.518	1.204	568	1.211	652	303	715	6.917
Fr 26.04.2013	152	556	1.345	1.155	464	1.135	596	288	705	6.396
Sa 27.04.2013	35	252	506	434	174	385	244	103	241	2.374
So 28.04.2013	19	142	235	200	79	246	85	77	142	1.225
Mo 29.04.2013	132	571	1.295	1.169	469	1.132	595	300	687	6.350
Di 30.04.2013	151	585	1.388	1.238	495	1.167	596	287	666	6.573
Mi 01.05.2013	27	189	356	261	141	294	135	75	194	1.672
Do 02.05.2013	152	598	1.285	1.164	448	1.097	549	257	616	6.166
Fr 03.05.2013	136	588	1.259	1.204	443	1.211	582	271	647	6.341
Sa 04.05.2013	38	276	458	380	194	385	221	96	258	2.306
So 05.05.2013	13	167	277	237	89	246	147	59	149	1.384
Mo 06.05.2013	119	584	1.275	1.164	455	1.073	701	265	648	6.284
Di 07.05.2013	128	525	1.196	1.041	409	1.110	580	247	577	5.813
Mi 08.05.2013	79	273	609	588	222	603	278	116	310	3.078
Do 09.05.2013	-	1	2	2	1	-	1	-	2	9
Fr 10.05.2013	-	2	7	5	4	6	1	-	4	29
Sa 11.05.2013	-	-	2	2	-	2	-	-	2	8
So 12.05.2013	-	1	1	1	-	-	-	-	-	3
Mo 13.05.2013	132	604	1.290	1.224	481	1.170	644	240	611	6.396
Di 14.05.2013	123	547	1.271	1.206	469	1.123	583	215	611	6.148
Mi 15.05.2013	139	564	1.304	1.187	426	1.030	612	212	608	6.082
Do 16.05.2013	70	293	606	641	270	606	365	122	296	3.269
Fr 17.05.2013	3	-	20	12	4	15	-	1	2	57
Sa 18.05.2013	1	1	1	4	1	2	-	1	1	12
So 19.05.2013	-	-	1	3	-	-	-	1	-	5
Mo 20.05.2013	-	-	2	1	-	-	-	2	-	5
Di 21.05.2013	157	611	1.348	1.188	485	1.207	679	264	616	6.555
Mi 22.05.2013	134	551	1.289	1.101	470	1.112	585	214	642	6.098
Do 23.05.2013	139	539	1.295	1.204	468	1.146	636	208	590	6.225
Fr 24.05.2013	109	500	1.258	1.186	428	999	599	187	563	5.829
Sa 25.05.2013	24	234	467	341	188	377	187	64	239	2.121
So 26.05.2013	15	143	216	156	78	184	89	40	110	1.031
Mo 27.05.2013	130	557	1.354	1.217	474	1.215	695	237	629	6.508
Di 28.05.2013	119	522	1.299	1.139	419	1.129	661	221	557	6.066
Mi 29.05.2013	71	275	686	551	262	612	302	114	298	3.171
Do 30.05.2013	1	-	2	3	-	2	1	-	1	10
Fr 31.05.2013	1	1	4	1	1	-	3	-	3	14

Sa 01.06.2013	-	-	1	-	-	-	1	-	1	3
So 02.06.2013	-	-	1	1	-	-	-	-	1	3
Mo 03.06.2013	135	605	1.292	1.079	441	1.185	653	253	637	6.280
Di 04.06.2013	142	592	1.349	1.125	462	1.138	652	193	613	6.266
Mi 05.06.2013	126	586	1.299	1.177	417	1.121	634	241	628	6.229
Do 06.06.2013	140	558	1.384	1.121	446	1.153	596	251	582	6.231
Fr 07.06.2013	133	576	1.299	1.123	475	1.172	617	208	626	6.229
Sa 08.06.2013	28	232	404	250	167	408	169	42	218	1.918
So 09.06.2013	14	130	266	158	100	222	75	20	166	1.151
Mo 10.06.2013	135	570	1.375	1.176	445	1.170	650	224	627	6.372
Di 11.06.2013	149	548	1.299	1.208	511	1.173	694	245	617	6.444
Mi 12.06.2013	135	572	1.376	1.187	488	1.180	604	211	684	6.437
Do 13.06.2013	135	516	1.253	1.029	478	1.095	558	200	627	5.891
Fr 14.06.2013	131	559	1.357	1.024	537	1.079	654	214	685	6.240
Sa 15.06.2013	25	201	419	323	212	337	154	40	275	1.986
So 16.06.2013	5	138	213	175	92	189	46	25	128	1.011
Mo 17.06.2013	135	616	1.380	1.166	536	1.174	634	274	652	6.567
Di 18.06.2013	156	547	1.392	1.132	487	1.189	654	319	687	6.563
Mi 19.06.2013	119	561	1.330	1.112	442	1.152	649	359	637	6.361
Do 20.06.2013	116	517	1.297	1.138	484	1.135	607	338	599	6.231
Fr 21.06.2013	113	480	1.310	1.211	519	1.169	671	305	579	6.357
Sa 22.06.2013	8	208	362	303	107	315	173	64	215	1.755
So 23.06.2013	15	108	310	192	59	214	130	27	143	1.198
Mo 24.06.2013	122	529	1.359	1.193	452	1.198	680	236	632	6.401
Di 25.06.2013	111	424	1.076	1.106	455	1.067	608	221	592	5.660
Mi 26.06.2013	100	483	1.075	1.008	438	1.033	567	229	545	5.478
Do 27.06.2013	77	350	734	533	276	648	336	130	344	3.428
Fr 28.06.2013	2	1	6	3	1	4	-	-	3	20
Sa 29.06.2013	-	2	1	1	1	1	-	-	-	6
So 30.06.2013	-	-	1	1	-	1	1	1	-	5

2.5. Entwicklung der Häufigkeit der Preisänderungen für "Super" Preise



2.6. Entwicklung der Häufigkeit für "Super" Preise nach Bundesländern



Spritpreisdatenbank - Report

Berichtszeitraum: 2. Quartal 2013 (3. April 2013 - 30. Juni 2013)

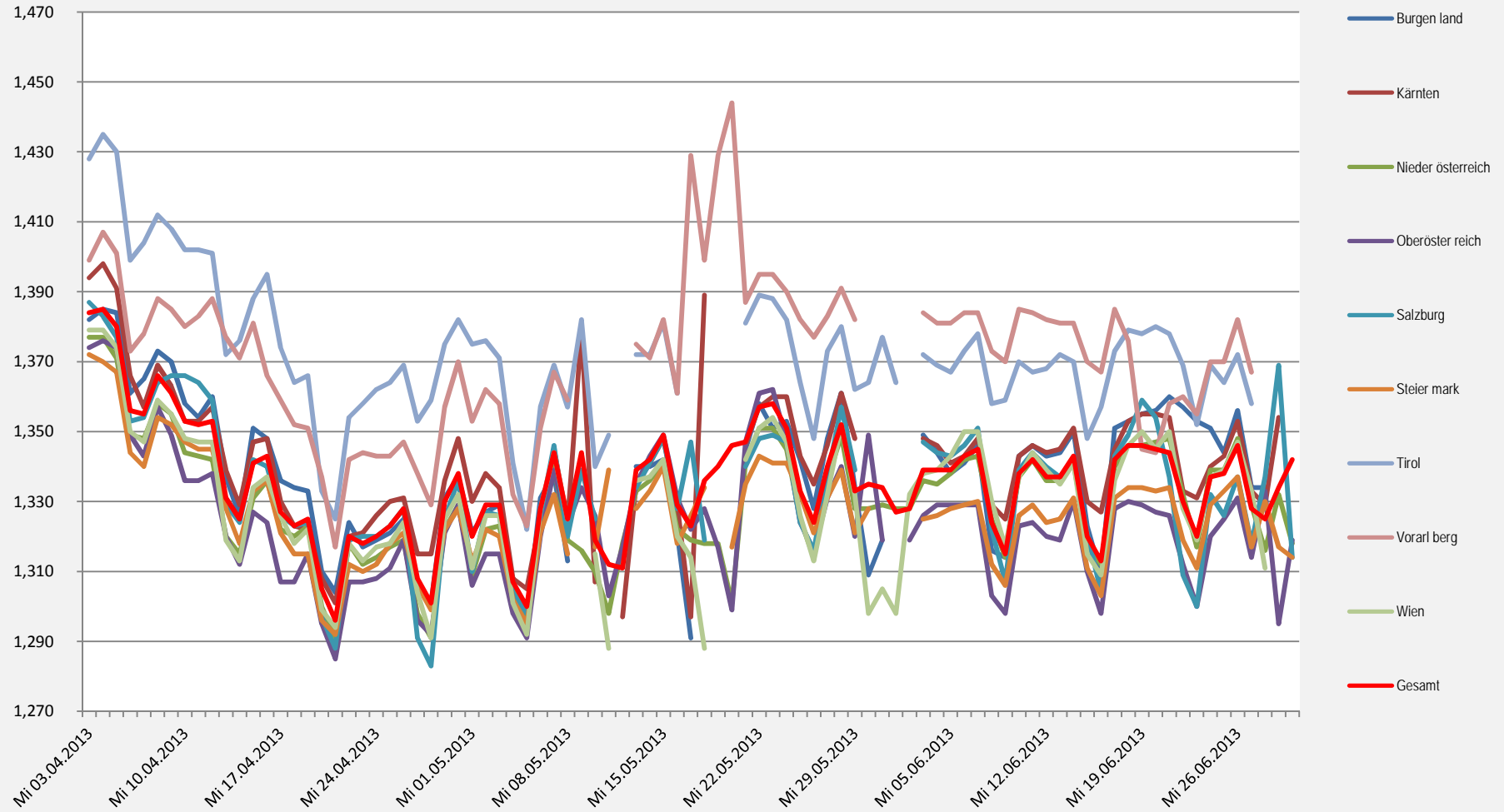


3.1. Entwicklung der Mittelwerte der Dieselpreise nach Bundesländern und aller Bundesländer zusammen

DIESEL	Burgen land	Kärnten	Nieder österreich	Oberöster reich	Salzburg	Steier mark	Tirol	Vorarl berg	Wien	Gesamt
Mi 03.04.2013	1,382	1,394	1,377	1,374	1,387	1,372	1,428	1,399	1,379	1,384
Do 04.04.2013	1,385	1,398	1,377	1,376	1,383	1,370	1,435	1,407	1,379	1,385
Fr 05.04.2013	1,384	1,391	1,371	1,374	1,377	1,367	1,430	1,401	1,374	1,380
Sa 06.04.2013	1,361	1,366	1,349	1,349	1,353	1,344	1,399	1,373	1,350	1,356
So 07.04.2013	1,365	1,357	1,348	1,343	1,354	1,340	1,404	1,378	1,347	1,355
Mo 08.04.2013	1,373	1,369	1,358	1,357	1,364	1,354	1,412	1,388	1,359	1,366
Di 09.04.2013	1,370	1,363	1,355	1,349	1,366	1,352	1,408	1,385	1,355	1,361
Mi 10.04.2013	1,358	1,353	1,344	1,336	1,366	1,347	1,402	1,380	1,348	1,353
Do 11.04.2013	1,354	1,353	1,343	1,336	1,364	1,345	1,402	1,383	1,347	1,352
Fr 12.04.2013	1,360	1,357	1,342	1,338	1,359	1,345	1,401	1,388	1,347	1,353
Sa 13.04.2013	1,337	1,339	1,320	1,320	1,329	1,328	1,372	1,377	1,319	1,331
So 14.04.2013	1,326	1,329	1,315	1,312	1,324	1,318	1,376	1,371	1,313	1,325
Mo 15.04.2013	1,351	1,347	1,331	1,327	1,342	1,333	1,388	1,381	1,334	1,341
Di 16.04.2013	1,348	1,348	1,336	1,324	1,340	1,336	1,395	1,366	1,337	1,343
Mi 17.04.2013	1,336	1,330	1,322	1,307	1,326	1,321	1,374	1,359	1,326	1,327
Do 18.04.2013	1,334	1,323	1,320	1,307	1,323	1,315	1,364	1,352	1,318	1,323
Fr 19.04.2013	1,333	1,322	1,323	1,315	1,324	1,315	1,366	1,351	1,322	1,325
Sa 20.04.2013	1,310	1,308	1,300	1,295	1,297	1,296	1,333	1,337	1,299	1,305
So 21.04.2013	1,304	1,301	1,291	1,285	1,288	1,292	1,325	1,317	1,294	1,296
Mo 22.04.2013	1,324	1,320	1,318	1,307	1,319	1,312	1,354	1,342	1,318	1,320
Di 23.04.2013	1,317	1,321	1,312	1,307	1,320	1,310	1,358	1,344	1,313	1,318
Mi 24.04.2013	1,319	1,326	1,314	1,308	1,320	1,312	1,362	1,343	1,317	1,320
Do 25.04.2013	1,321	1,330	1,317	1,311	1,323	1,318	1,364	1,343	1,318	1,323
Fr 26.04.2013	1,325	1,331	1,319	1,319	1,328	1,321	1,369	1,347	1,324	1,328
Sa 27.04.2013	1,306	1,315	1,298	1,296	1,291	1,306	1,353	1,338	1,304	1,308
So 28.04.2013	1,301	1,315	1,291	1,292	1,283	1,299	1,359	1,329	1,291	1,301
Mo 29.04.2013	1,331	1,336	1,322	1,321	1,325	1,322	1,375	1,357	1,325	1,330
Di 30.04.2013	1,337	1,348	1,329	1,329	1,336	1,328	1,382	1,370	1,332	1,338
Mi 01.05.2013	1,321	1,330	1,309	1,306	1,310	1,313	1,375	1,353	1,311	1,320
Do 02.05.2013	1,327	1,338	1,322	1,315	1,327	1,322	1,376	1,362	1,326	1,329
Fr 03.05.2013	1,329	1,334	1,323	1,315	1,326	1,320	1,371	1,358	1,326	1,329
Sa 04.05.2013	1,305	1,308	1,305	1,298	1,304	1,302	1,341	1,332	1,301	1,307
So 05.05.2013	1,296	1,305	1,297	1,291	1,298	1,295	1,322	1,323	1,292	1,300
Mo 06.05.2013	1,331	1,325	1,325	1,320	1,326	1,321	1,357	1,351	1,328	1,328
Di 07.05.2013	1,338	1,345	1,340	1,339	1,346	1,332	1,369	1,367	1,344	1,344
Mi 08.05.2013	1,313	1,324	1,319	1,323	1,320	1,315	1,357	1,359	1,325	1,325
Do 09.05.2013		1,379	1,316	1,334	1,339		1,382			1,344
Fr 10.05.2013		1,307	1,310	1,326	1,325	1,317	1,340		1,315	1,319
Sa 11.05.2013			1,298	1,303		1,339	1,349		1,288	1,312
So 12.05.2013		1,297	1,318	1,317						1,311
Mo 13.05.2013	1,340	1,335	1,333	1,335	1,334	1,328	1,372	1,375	1,336	1,339
Di 14.05.2013	1,340	1,341	1,336	1,343	1,341	1,333	1,372	1,371	1,337	1,342
Mi 15.05.2013	1,342	1,348	1,341	1,349	1,348	1,340	1,381	1,382	1,342	1,349
Do 16.05.2013	1,321	1,329	1,322	1,331	1,328	1,318	1,361	1,361	1,320	1,329
Fr 17.05.2013	1,291	1,297	1,319	1,322	1,347	1,326		1,429	1,314	1,323
Sa 18.05.2013		1,389	1,318	1,328	1,319	1,334	1,349	1,399	1,288	1,336
So 19.05.2013			1,318	1,317				1,429		1,340
Mo 20.05.2013			1,301	1,299		1,317		1,444		1,346
Di 21.05.2013	1,345	1,346	1,341	1,347	1,340	1,335	1,381	1,387	1,342	1,347
Mi 22.05.2013	1,358	1,357	1,351	1,361	1,348	1,343	1,389	1,395	1,351	1,357
Do 23.05.2013	1,351	1,360	1,351	1,362	1,349	1,341	1,388	1,395	1,354	1,358
Fr 24.05.2013	1,353	1,360	1,345	1,347	1,347	1,341	1,382	1,390	1,347	1,351
Sa 25.05.2013	1,342	1,343	1,325	1,324	1,324	1,332	1,364	1,382	1,326	1,333
So 26.05.2013	1,328	1,335	1,314	1,316	1,316	1,321	1,348	1,377	1,313	1,324
Mo 27.05.2013	1,348	1,346	1,336	1,331	1,337	1,331	1,373	1,383	1,332	1,340
Di 28.05.2013	1,361	1,361	1,349	1,340	1,357	1,339	1,380	1,391	1,352	1,352
Mi 29.05.2013	1,334	1,348	1,328	1,320	1,339	1,321	1,362	1,382	1,332	1,333
Do 30.05.2013	1,309		1,328	1,349		1,328	1,364		1,298	1,335
Fr 31.05.2013	1,319	1,322	1,329	1,319	1,384		1,377		1,305	1,334

Sa 01.06.2013			1,328				1,364	1,319	1,298	1,327
So 02.06.2013			1,328	1,319					1,332	1,328
Mo 03.06.2013	1,349	1,348	1,336	1,326	1,347	1,325	1,372	1,384	1,338	1,339
Di 04.06.2013	1,344	1,346	1,335	1,329	1,344	1,326	1,369	1,381	1,339	1,339
Mi 05.06.2013	1,338	1,341	1,338	1,329	1,343	1,328	1,367	1,381	1,343	1,339
Do 06.06.2013	1,341	1,343	1,342	1,329	1,346	1,329	1,373	1,384	1,350	1,343
Fr 07.06.2013	1,346	1,348	1,343	1,329	1,351	1,330	1,378	1,384	1,350	1,345
Sa 08.06.2013	1,316	1,329	1,325	1,303	1,322	1,312	1,358	1,373	1,330	1,324
So 09.06.2013	1,314	1,325	1,314	1,298	1,307	1,306	1,359	1,370	1,317	1,315
Mo 10.06.2013	1,343	1,343	1,337	1,323	1,339	1,326	1,370	1,385	1,337	1,338
Di 11.06.2013	1,346	1,346	1,342	1,324	1,344	1,329	1,367	1,384	1,344	1,342
Mi 12.06.2013	1,343	1,344	1,336	1,320	1,340	1,324	1,368	1,382	1,339	1,337
Do 13.06.2013	1,344	1,345	1,336	1,319	1,337	1,325	1,372	1,381	1,335	1,337
Fr 14.06.2013	1,350	1,351	1,341	1,330	1,342	1,331	1,370	1,381	1,341	1,343
Sa 15.06.2013	1,323	1,330	1,318	1,310	1,321	1,311	1,348	1,370	1,315	1,320
So 16.06.2013	1,309	1,327	1,312	1,298	1,304	1,303	1,357	1,367	1,309	1,313
Mo 17.06.2013	1,351	1,345	1,340	1,328	1,343	1,331	1,373	1,385	1,336	1,342
Di 18.06.2013	1,353	1,353	1,346	1,330	1,349	1,334	1,379	1,376	1,346	1,346
Mi 19.06.2013	1,355	1,355	1,346	1,329	1,359	1,334	1,378	1,345	1,350	1,346
Do 20.06.2013	1,356	1,355	1,347	1,327	1,354	1,333	1,380	1,344	1,345	1,345
Fr 21.06.2013	1,360	1,354	1,348	1,326	1,337	1,334	1,378	1,358	1,350	1,344
Sa 22.06.2013	1,357	1,333	1,332	1,312	1,309	1,319	1,369	1,360	1,328	1,330
So 23.06.2013	1,353	1,331	1,317	1,300	1,300	1,311	1,352	1,355	1,319	1,320
Mo 24.06.2013	1,351	1,340	1,339	1,320	1,332	1,329	1,369	1,370	1,337	1,337
Di 25.06.2013	1,344	1,343	1,339	1,325	1,326	1,333	1,364	1,370	1,339	1,338
Mi 26.06.2013	1,356	1,353	1,348	1,331	1,337	1,337	1,372	1,382	1,347	1,346
Do 27.06.2013	1,334	1,333	1,329	1,314	1,318	1,317	1,358	1,367	1,333	1,328
Fr 28.06.2013	1,334	1,329	1,316	1,333	1,337	1,330			1,311	1,325
Sa 29.06.2013		1,354	1,332	1,295	1,369	1,317				1,334
So 30.06.2013			1,318	1,319	1,314	1,314	1,359	1,429		1,342

3.2. Entwicklung Mittelwert für "Diesel" Preise



Spritpreisdatenbank - Report

Berichtszeitraum: 2. Quartal 2013 (3. April 2013 - 30. Juni 2013)

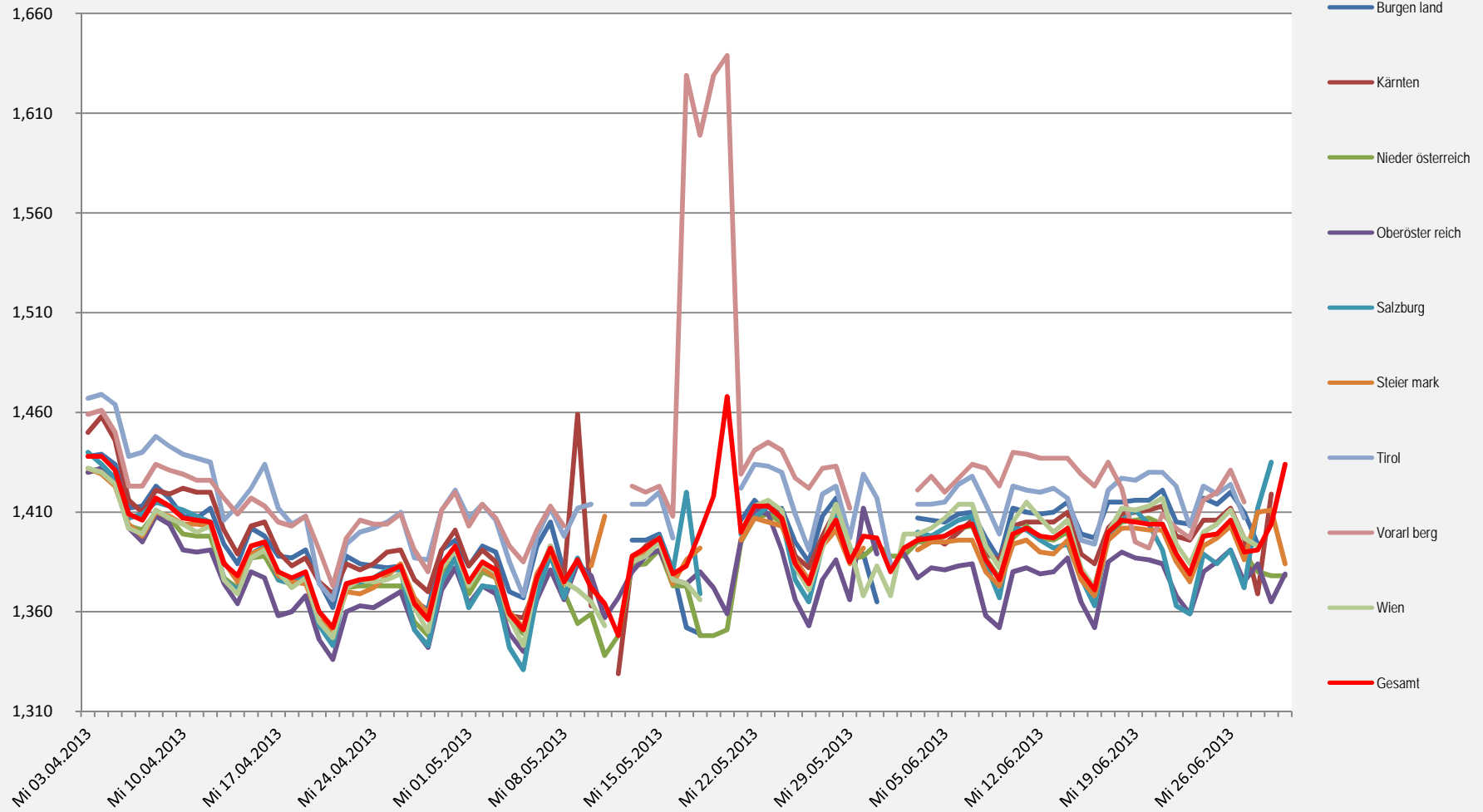


3.3. Entwicklung der Mittelwerte der "Super" Preise nach Bundesländern und aller Bundesländer zusammen

SUPER	Burgen land	Kärnten	Nieder österreich	Oberöster reich	Salzburg	Steier mark	Tirol	Vorarl berg	Wien	Gesamt
Mi 03.04.2013	1,438	1,450	1,430	1,430	1,440	1,432	1,467	1,459	1,432	1,438
Do 04.04.2013	1,439	1,458	1,432	1,432	1,434	1,429	1,469	1,461	1,430	1,438
Fr 05.04.2013	1,434	1,446	1,424	1,426	1,427	1,423	1,464	1,450	1,424	1,431
Sa 06.04.2013	1,412	1,416	1,403	1,402	1,407	1,404	1,438	1,423	1,402	1,409
So 07.04.2013	1,413	1,410	1,401	1,395	1,409	1,398	1,440	1,423	1,399	1,406
Mo 08.04.2013	1,423	1,421	1,410	1,408	1,415	1,410	1,448	1,434	1,411	1,417
Di 09.04.2013	1,417	1,419	1,407	1,404	1,413	1,408	1,443	1,431	1,407	1,413
Mi 10.04.2013	1,408	1,422	1,399	1,391	1,411	1,404	1,439	1,429	1,404	1,407
Do 11.04.2013	1,407	1,420	1,398	1,390	1,408	1,404	1,437	1,426	1,400	1,406
Fr 12.04.2013	1,412	1,420	1,398	1,391	1,405	1,403	1,435	1,426	1,403	1,405
Sa 13.04.2013	1,394	1,401	1,377	1,374	1,376	1,385	1,406	1,417	1,376	1,384
So 14.04.2013	1,384	1,389	1,372	1,364	1,371	1,375	1,413	1,409	1,369	1,378
Mo 15.04.2013	1,402	1,403	1,387	1,380	1,389	1,389	1,422	1,417	1,387	1,393
Di 16.04.2013	1,398	1,405	1,388	1,377	1,393	1,392	1,434	1,413	1,391	1,395
Mi 17.04.2013	1,388	1,390	1,376	1,358	1,376	1,378	1,412	1,405	1,380	1,380
Do 18.04.2013	1,387	1,383	1,374	1,360	1,374	1,375	1,404	1,403	1,372	1,377
Fr 19.04.2013	1,391	1,387	1,378	1,368	1,378	1,374	1,408	1,408	1,377	1,380
Sa 20.04.2013	1,375	1,375	1,356	1,346	1,353	1,356	1,374	1,391	1,355	1,360
So 21.04.2013	1,362	1,369	1,349	1,336	1,343	1,350	1,366	1,373	1,347	1,352
Mo 22.04.2013	1,388	1,384	1,372	1,360	1,374	1,370	1,394	1,397	1,372	1,374
Di 23.04.2013	1,384	1,381	1,373	1,363	1,375	1,369	1,400	1,406	1,376	1,376
Mi 24.04.2013	1,383	1,384	1,373	1,362	1,377	1,372	1,402	1,404	1,375	1,377
Do 25.04.2013	1,382	1,390	1,373	1,366	1,381	1,378	1,405	1,404	1,376	1,380
Fr 26.04.2013	1,383	1,391	1,373	1,370	1,381	1,384	1,410	1,409	1,379	1,383
Sa 27.04.2013	1,365	1,376	1,355	1,351	1,351	1,367	1,387	1,391	1,362	1,364
So 28.04.2013	1,361	1,370	1,348	1,342	1,343	1,359	1,386	1,380	1,350	1,356
Mo 29.04.2013	1,391	1,391	1,378	1,371	1,375	1,382	1,411	1,411	1,382	1,384
Di 30.04.2013	1,396	1,401	1,387	1,382	1,387	1,391	1,421	1,420	1,391	1,393
Mi 01.05.2013	1,383	1,383	1,369	1,364	1,362	1,375	1,407	1,403	1,373	1,375
Do 02.05.2013	1,393	1,391	1,380	1,373	1,373	1,382	1,414	1,414	1,384	1,385
Fr 03.05.2013	1,390	1,385	1,377	1,369	1,372	1,377	1,406	1,407	1,380	1,381
Sa 04.05.2013	1,370	1,358	1,356	1,349	1,342	1,360	1,385	1,393	1,357	1,359
So 05.05.2013	1,367	1,357	1,349	1,340	1,331	1,352	1,368	1,385	1,343	1,351
Mo 06.05.2013	1,393	1,374	1,373	1,366	1,368	1,379	1,398	1,401	1,377	1,377
Di 07.05.2013	1,405	1,393	1,389	1,381	1,389	1,390	1,412	1,413	1,393	1,392
Mi 08.05.2013	1,380	1,377	1,370	1,366	1,367	1,374	1,398	1,403	1,375	1,375
Do 09.05.2013		1,459	1,354	1,384	1,387		1,412		1,371	1,386
Fr 10.05.2013		1,363	1,359	1,378	1,372	1,383	1,414		1,365	1,372
Sa 11.05.2013			1,338	1,357		1,408			1,353	1,364
So 12.05.2013		1,329	1,348	1,367						1,348
Mo 13.05.2013	1,396	1,386	1,383	1,380	1,385	1,385	1,414	1,423	1,385	1,388
Di 14.05.2013	1,396	1,393	1,384	1,388	1,390	1,390	1,414	1,420	1,388	1,392
Mi 15.05.2013	1,399	1,397	1,391	1,391	1,398	1,395	1,420	1,423	1,395	1,397
Do 16.05.2013	1,381	1,375	1,373	1,376	1,380	1,374	1,397	1,408	1,376	1,379
Fr 17.05.2013	1,352		1,373	1,374	1,420	1,386		1,629	1,374	1,383
Sa 18.05.2013	1,349	1,459	1,348	1,380	1,369	1,392		1,599	1,366	1,400
So 19.05.2013			1,348	1,372				1,629		1,418
Mo 20.05.2013			1,351	1,359				1,639		1,468
Di 21.05.2013	1,406	1,395	1,395	1,396	1,399	1,396	1,422	1,429	1,400	1,400
Mi 22.05.2013	1,416	1,411	1,407	1,411	1,407	1,407	1,434	1,441	1,413	1,413
Do 23.05.2013	1,409	1,414	1,409	1,409	1,413	1,405	1,433	1,445	1,416	1,413
Fr 24.05.2013	1,412	1,409	1,405	1,391	1,407	1,403	1,430	1,441	1,411	1,407
Sa 25.05.2013	1,395	1,388	1,382	1,366	1,376	1,386	1,409	1,427	1,383	1,384
So 26.05.2013	1,385	1,382	1,372	1,353	1,365	1,376	1,391	1,422	1,371	1,374
Mo 27.05.2013	1,408	1,398	1,394	1,376	1,393	1,393	1,419	1,432	1,392	1,395
Di 28.05.2013	1,417	1,411	1,406	1,386	1,411	1,401	1,423	1,433	1,414	1,406
Mi 29.05.2013	1,391	1,390	1,386	1,366	1,388	1,384	1,397	1,412	1,393	1,385
Do 30.05.2013	1,389		1,388	1,412		1,392	1,429		1,368	1,398
Fr 31.05.2013	1,365	1,379	1,394	1,389	1,449		1,417		1,383	1,397

Sa 01.06.2013			1,388				1,384		1,368	1,380
So 02.06.2013			1,388	1,389					1,399	1,392
Mo 03.06.2013	1,407	1,398	1,395	1,377	1,400	1,391	1,414	1,421	1,399	1,396
Di 04.06.2013	1,406	1,398	1,395	1,382	1,398	1,395	1,414	1,428	1,402	1,397
Mi 05.06.2013	1,405	1,394	1,398	1,381	1,402	1,395	1,415	1,420	1,407	1,398
Do 06.06.2013	1,409	1,400	1,402	1,383	1,406	1,396	1,424	1,427	1,414	1,402
Fr 07.06.2013	1,410	1,406	1,403	1,384	1,408	1,396	1,428	1,434	1,414	1,404
Sa 08.06.2013	1,397	1,389	1,387	1,358	1,384	1,380	1,414	1,432	1,393	1,386
So 09.06.2013	1,386	1,386	1,377	1,352	1,367	1,373	1,399	1,423	1,382	1,376
Mo 10.06.2013	1,412	1,403	1,397	1,380	1,402	1,394	1,423	1,440	1,405	1,399
Di 11.06.2013	1,410	1,405	1,403	1,382	1,401	1,396	1,421	1,439	1,415	1,402
Mi 12.06.2013	1,409	1,405	1,397	1,379	1,396	1,390	1,420	1,437	1,407	1,398
Do 13.06.2013	1,410	1,405	1,396	1,380	1,392	1,389	1,422	1,437	1,400	1,397
Fr 14.06.2013	1,415	1,410	1,400	1,387	1,394	1,396	1,417	1,437	1,406	1,402
Sa 15.06.2013	1,399	1,389	1,378	1,365	1,377	1,376	1,396	1,429	1,382	1,380
So 16.06.2013	1,397	1,384	1,373	1,352	1,363	1,368	1,394	1,423	1,372	1,371
Mo 17.06.2013	1,415	1,402	1,399	1,385	1,399	1,396	1,421	1,435	1,400	1,400
Di 18.06.2013	1,415	1,409	1,405	1,390	1,406	1,402	1,427	1,422	1,412	1,406
Mi 19.06.2013	1,416	1,410	1,406	1,387	1,411	1,402	1,426	1,395	1,411	1,405
Do 20.06.2013	1,416	1,411	1,407	1,386	1,404	1,401	1,430	1,392	1,413	1,404
Fr 21.06.2013	1,421	1,413	1,404	1,384	1,391	1,401	1,430	1,409	1,417	1,404
Sa 22.06.2013	1,405	1,398	1,389	1,368	1,363	1,385	1,423	1,402	1,394	1,389
So 23.06.2013	1,404	1,396	1,376	1,359	1,359	1,375	1,403	1,397	1,384	1,379
Mo 24.06.2013	1,417	1,406	1,398	1,380	1,389	1,393	1,423	1,416	1,400	1,398
Di 25.06.2013	1,414	1,406	1,399	1,385	1,384	1,397	1,419	1,420	1,404	1,399
Mi 26.06.2013	1,420	1,412	1,406	1,391	1,391	1,403	1,424	1,431	1,411	1,406
Do 27.06.2013	1,410	1,397	1,389	1,375	1,372	1,386	1,407	1,415	1,397	1,390
Fr 28.06.2013	1,394	1,369	1,380	1,384	1,412	1,410			1,393	1,391
Sa 29.06.2013		1,419	1,378	1,365	1,435	1,411				1,404
So 30.06.2013			1,378	1,379		1,384	1,409	1,619		1,434

3.4. Entwicklung Mittelwert für "Super" Preise



Spritpreisdatenbank - Report

Berichtszeitraum: 2. Quartal 2013 (3. April 2013 - 30. Juni 2013)

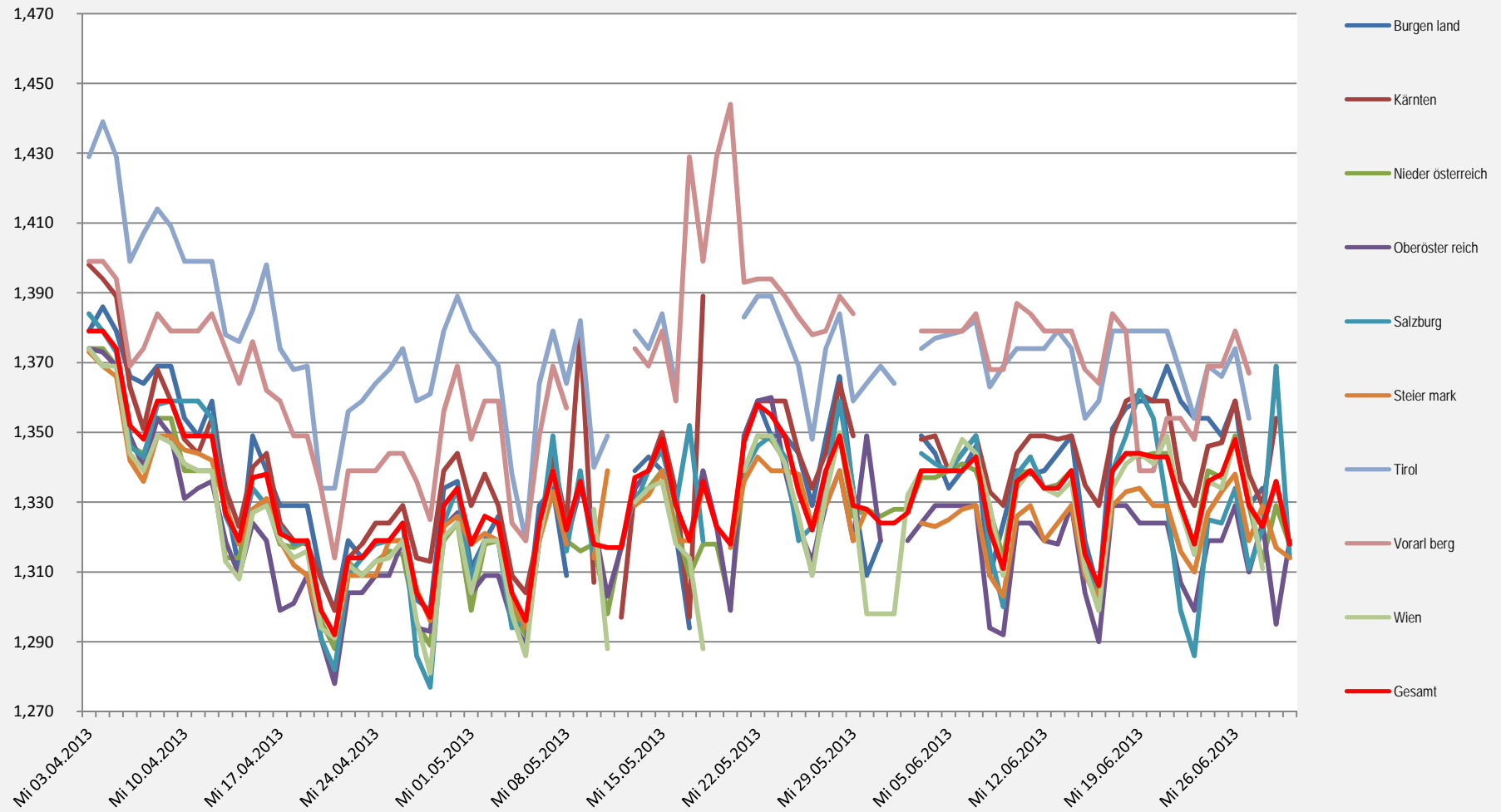


4.1. Entwicklung des Median der "Diesel" Preise nach Bundesländern und aller Bundesländer zusammen

DIESEL	Burgen land	Kärnten	Nieder österreich	Oberösterreich	Salzburg	Steier mark	Tirol	Vorarl berg	Wien	Gesamt
Mi 03.04.2013	1,379	1,398	1,374	1,374	1,384	1,373	1,429	1,399	1,374	1,379
Do 04.04.2013	1,386	1,394	1,374	1,373	1,379	1,369	1,439	1,399	1,369	1,379
Fr 05.04.2013	1,379	1,389	1,369	1,369	1,373	1,366	1,429	1,394	1,369	1,374
Sa 06.04.2013	1,366	1,363	1,346	1,349	1,346	1,342	1,399	1,369	1,344	1,352
So 07.04.2013	1,364	1,351	1,344	1,340	1,343	1,336	1,407	1,374	1,339	1,348
Mo 08.04.2013	1,369	1,368	1,354	1,354	1,358	1,349	1,414	1,384	1,349	1,359
Di 09.04.2013	1,369	1,359	1,354	1,349	1,359	1,349	1,409	1,379	1,347	1,359
Mi 10.04.2013	1,354	1,348	1,339	1,331	1,359	1,345	1,399	1,379	1,341	1,349
Do 11.04.2013	1,349	1,344	1,339	1,334	1,359	1,344	1,399	1,379	1,339	1,349
Fr 12.04.2013	1,359	1,354	1,339	1,336	1,354	1,342	1,399	1,384	1,339	1,349
Sa 13.04.2013	1,331	1,334	1,314	1,319	1,326	1,329	1,378	1,374	1,313	1,327
So 14.04.2013	1,311	1,323	1,314	1,309	1,318	1,318	1,376	1,364	1,308	1,319
Mo 15.04.2013	1,349	1,340	1,328	1,324	1,334	1,328	1,385	1,376	1,327	1,337
Di 16.04.2013	1,339	1,344	1,330	1,319	1,329	1,331	1,398	1,362	1,329	1,338
Mi 17.04.2013	1,329	1,324	1,318	1,299	1,323	1,319	1,374	1,359	1,319	1,321
Do 18.04.2013	1,329	1,319	1,317	1,301	1,318	1,312	1,368	1,349	1,314	1,319
Fr 19.04.2013	1,329	1,318	1,319	1,309	1,319	1,309	1,369	1,349	1,316	1,319
Sa 20.04.2013	1,309	1,308	1,296	1,291	1,291	1,294	1,334	1,334	1,294	1,299
So 21.04.2013	1,299	1,299	1,288	1,278	1,282	1,291	1,334	1,314	1,291	1,292
Mo 22.04.2013	1,319	1,314	1,313	1,304	1,309	1,309	1,356	1,339	1,312	1,314
Di 23.04.2013	1,314	1,318	1,309	1,304	1,314	1,309	1,359	1,339	1,309	1,314
Mi 24.04.2013	1,319	1,324	1,313	1,309	1,318	1,309	1,364	1,339	1,313	1,319
Do 25.04.2013	1,319	1,324	1,316	1,309	1,319	1,319	1,368	1,344	1,314	1,319
Fr 26.04.2013	1,319	1,329	1,315	1,319	1,324	1,319	1,374	1,344	1,319	1,324
Sa 27.04.2013	1,302	1,314	1,295	1,294	1,286	1,305	1,359	1,336	1,296	1,304
So 28.04.2013	1,299	1,313	1,289	1,293	1,277	1,296	1,361	1,325	1,281	1,297
Mo 29.04.2013	1,334	1,339	1,319	1,323	1,324	1,323	1,379	1,356	1,320	1,329
Di 30.04.2013	1,336	1,344	1,324	1,327	1,334	1,326	1,389	1,369	1,324	1,334
Mi 01.05.2013	1,311	1,329	1,299	1,304	1,308	1,318	1,379	1,348	1,304	1,318
Do 02.05.2013	1,319	1,338	1,318	1,309	1,319	1,321	1,374	1,359	1,319	1,326
Fr 03.05.2013	1,326	1,329	1,319	1,309	1,319	1,319	1,369	1,359	1,319	1,324
Sa 04.05.2013	1,299	1,309	1,299	1,296	1,294	1,302	1,338	1,324	1,298	1,304
So 05.05.2013	1,294	1,304	1,292	1,289	1,296	1,294	1,319	1,319	1,286	1,296
Mo 06.05.2013	1,329	1,322	1,323	1,319	1,319	1,319	1,364	1,349	1,320	1,324
Di 07.05.2013	1,334	1,343	1,339	1,339	1,349	1,333	1,379	1,369	1,339	1,339
Mi 08.05.2013	1,309	1,324	1,319	1,319	1,316	1,318	1,364	1,357	1,322	1,322
Do 09.05.2013		1,379	1,316	1,334	1,339		1,382			1,336
Fr 10.05.2013		1,307	1,318	1,324	1,314	1,314	1,340		1,328	1,318
Sa 11.05.2013			1,298	1,303		1,339	1,349		1,288	1,317
So 12.05.2013		1,297	1,318	1,317						1,317
Mo 13.05.2013	1,339	1,334	1,332	1,334	1,329	1,329	1,379	1,374	1,330	1,337
Di 14.05.2013	1,343	1,339	1,334	1,339	1,339	1,332	1,374	1,369	1,334	1,339
Mi 15.05.2013	1,339	1,350	1,339	1,348	1,345	1,339	1,384	1,379	1,336	1,348
Do 16.05.2013	1,321	1,333	1,323	1,329	1,329	1,319	1,363	1,359	1,318	1,329
Fr 17.05.2013	1,294	1,297	1,309	1,319	1,352	1,319		1,429	1,314	1,319
Sa 18.05.2013		1,389	1,318	1,339	1,319	1,334	1,349	1,399	1,288	1,336
So 19.05.2013			1,318	1,323				1,429		1,323
Mo 20.05.2013			1,301	1,299		1,317		1,444		1,318
Di 21.05.2013	1,349	1,349	1,339	1,349	1,339	1,336	1,383	1,393	1,339	1,347
Mi 22.05.2013	1,359	1,359	1,349	1,359	1,346	1,343	1,389	1,394	1,349	1,358
Do 23.05.2013	1,349	1,359	1,348	1,360	1,349	1,339	1,389	1,394	1,349	1,355
Fr 24.05.2013	1,349	1,359	1,342	1,339	1,343	1,339	1,379	1,389	1,341	1,349
Sa 25.05.2013	1,344	1,344	1,324	1,323	1,319	1,338	1,369	1,383	1,326	1,333
So 26.05.2013	1,329	1,334	1,310	1,313	1,323	1,323	1,348	1,378	1,309	1,322
Mo 27.05.2013	1,348	1,344	1,335	1,329	1,336	1,329	1,374	1,379	1,332	1,339
Di 28.05.2013	1,366	1,364	1,349	1,339	1,359	1,339	1,384	1,389	1,350	1,349
Mi 29.05.2013	1,333	1,349	1,326	1,319	1,334	1,319	1,359	1,384	1,332	1,329
Do 30.05.2013	1,309		1,328	1,349		1,328	1,364		1,298	1,328
Fr 31.05.2013	1,319	1,322	1,326	1,319	1,384		1,369		1,298	1,324

Sa 01.06.2013			1,328					1,364	1,319	1,298	1,324
So 02.06.2013			1,328	1,319						1,332	1,327
Mo 03.06.2013	1,349	1,348	1,337	1,324	1,344	1,324	1,374	1,379	1,339	1,339	1,339
Di 04.06.2013	1,344	1,349	1,337	1,329	1,341	1,323	1,377	1,379	1,339	1,339	1,339
Mi 05.06.2013	1,334	1,339	1,339	1,329	1,339	1,325	1,378	1,379	1,339	1,339	1,339
Do 06.06.2013	1,339	1,344	1,341	1,329	1,344	1,328	1,379	1,379	1,348	1,339	1,339
Fr 07.06.2013	1,346	1,349	1,339	1,329	1,349	1,329	1,382	1,384	1,344	1,343	1,343
Sa 08.06.2013	1,309	1,333	1,328	1,294	1,316	1,309	1,363	1,368	1,329	1,322	1,322
So 09.06.2013	1,324	1,329	1,314	1,292	1,300	1,303	1,369	1,368	1,309	1,311	1,311
Mo 10.06.2013	1,339	1,344	1,338	1,324	1,338	1,326	1,374	1,387	1,334	1,336	1,336
Di 11.06.2013	1,338	1,349	1,339	1,324	1,343	1,329	1,374	1,384	1,339	1,339	1,339
Mi 12.06.2013	1,339	1,349	1,334	1,319	1,334	1,319	1,374	1,379	1,334	1,334	1,334
Do 13.06.2013	1,344	1,348	1,335	1,318	1,334	1,324	1,379	1,379	1,332	1,334	1,334
Fr 14.06.2013	1,349	1,349	1,339	1,329	1,339	1,329	1,374	1,379	1,336	1,339	1,339
Sa 15.06.2013	1,319	1,335	1,314	1,304	1,314	1,309	1,354	1,368	1,311	1,315	1,315
So 16.06.2013	1,304	1,329	1,304	1,290	1,299	1,302	1,359	1,364	1,299	1,306	1,306
Mo 17.06.2013	1,351	1,349	1,339	1,329	1,339	1,329	1,379	1,384	1,334	1,339	1,339
Di 18.06.2013	1,357	1,359	1,344	1,329	1,349	1,333	1,379	1,379	1,341	1,344	1,344
Mi 19.06.2013	1,359	1,361	1,343	1,324	1,362	1,334	1,379	1,339	1,344	1,344	1,344
Do 20.06.2013	1,359	1,359	1,344	1,324	1,354	1,329	1,379	1,339	1,341	1,343	1,343
Fr 21.06.2013	1,369	1,359	1,344	1,324	1,329	1,329	1,379	1,354	1,349	1,343	1,343
Sa 22.06.2013	1,359	1,336	1,328	1,307	1,299	1,316	1,367	1,354	1,328	1,329	1,329
So 23.06.2013	1,354	1,329	1,318	1,299	1,286	1,310	1,354	1,348	1,315	1,318	1,318
Mo 24.06.2013	1,354	1,346	1,339	1,319	1,325	1,327	1,369	1,369	1,336	1,336	1,336
Di 25.06.2013	1,349	1,347	1,337	1,319	1,324	1,333	1,366	1,369	1,334	1,338	1,338
Mi 26.06.2013	1,359	1,359	1,349	1,329	1,334	1,338	1,374	1,379	1,348	1,348	1,348
Do 27.06.2013	1,329	1,338	1,329	1,310	1,311	1,319	1,354	1,367	1,333	1,329	1,329
Fr 28.06.2013	1,334	1,329	1,313	1,324	1,322	1,329			1,311	1,323	1,323
Sa 29.06.2013		1,354	1,329	1,295	1,369	1,317				1,336	1,336
So 30.06.2013			1,318	1,319	1,314	1,314	1,359	1,429		1,318	1,318

4.2. Entwicklung Median für "Diesel" Preisen



Spritpreisdatenbank - Report

Berichtszeitraum: 2. Quartal 2013 (3. April 2013 - 30. Juni 2013)

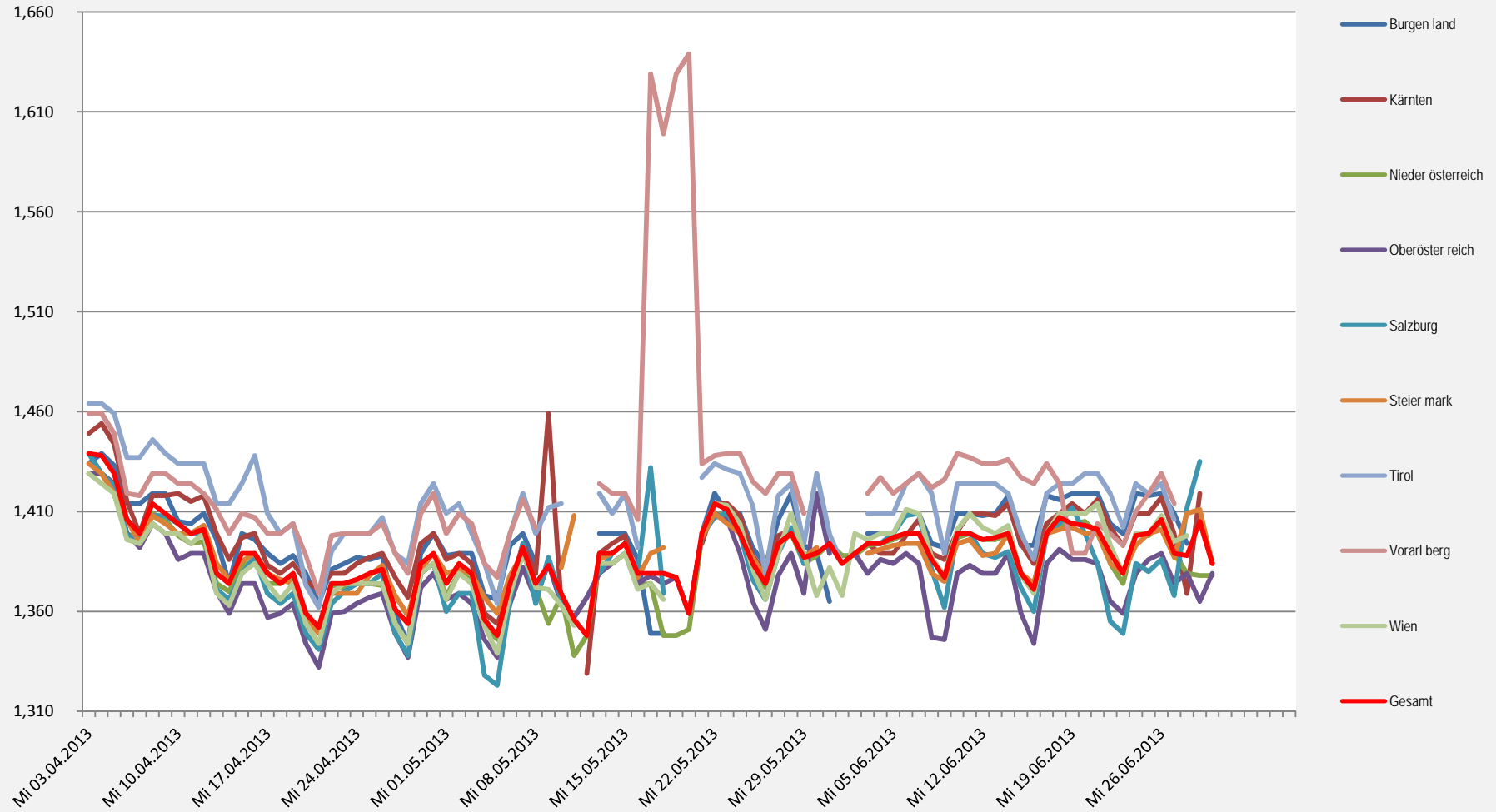


4.3. Entwicklung des Median der "Super" Preise nach Bundesländern und aller Bundesländer zusammen

SUPER	Burgen land	Kärnten	Nieder österreich	Oberösterreich	Salzburg	Steier mark	Tirol	Vorarl berg	Wien	Gesamt
Mi 03.04.2013	1,434	1,449	1,429	1,429	1,439	1,434	1,464	1,459	1,429	1,439
Do 04.04.2013	1,439	1,454	1,429	1,429	1,429	1,429	1,464	1,459	1,424	1,438
Fr 05.04.2013	1,433	1,444	1,419	1,424	1,423	1,419	1,459	1,449	1,419	1,429
Sa 06.04.2013	1,414	1,415	1,399	1,399	1,398	1,406	1,437	1,419	1,396	1,406
So 07.04.2013	1,414	1,399	1,396	1,392	1,396	1,394	1,437	1,418	1,394	1,399
Mo 08.04.2013	1,419	1,418	1,409	1,404	1,408	1,408	1,446	1,429	1,404	1,414
Di 09.04.2013	1,419	1,418	1,406	1,399	1,408	1,404	1,439	1,429	1,399	1,409
Mi 10.04.2013	1,405	1,419	1,398	1,386	1,404	1,399	1,434	1,424	1,399	1,404
Do 11.04.2013	1,404	1,415	1,394	1,389	1,399	1,399	1,434	1,424	1,394	1,399
Fr 12.04.2013	1,409	1,418	1,395	1,389	1,399	1,403	1,434	1,419	1,399	1,401
Sa 13.04.2013	1,396	1,399	1,374	1,370	1,371	1,384	1,414	1,411	1,369	1,379
So 14.04.2013	1,374	1,386	1,370	1,359	1,366	1,376	1,414	1,399	1,363	1,374
Mo 15.04.2013	1,399	1,397	1,383	1,374	1,379	1,385	1,424	1,409	1,379	1,389
Di 16.04.2013	1,396	1,399	1,385	1,374	1,387	1,389	1,438	1,407	1,384	1,389
Mi 17.04.2013	1,389	1,383	1,374	1,357	1,369	1,379	1,409	1,399	1,374	1,379
Do 18.04.2013	1,384	1,379	1,374	1,359	1,364	1,376	1,399	1,399	1,366	1,374
Fr 19.04.2013	1,388	1,384	1,377	1,364	1,369	1,374	1,404	1,404	1,374	1,379
Sa 20.04.2013	1,379	1,375	1,356	1,344	1,349	1,356	1,373	1,388	1,354	1,359
So 21.04.2013	1,364	1,371	1,351	1,332	1,341	1,349	1,362	1,369	1,344	1,352
Mo 22.04.2013	1,381	1,379	1,373	1,359	1,364	1,369	1,390	1,398	1,369	1,374
Di 23.04.2013	1,384	1,379	1,372	1,360	1,370	1,369	1,399	1,399	1,374	1,374
Mi 24.04.2013	1,387	1,384	1,374	1,364	1,374	1,369	1,399	1,399	1,374	1,376
Do 25.04.2013	1,386	1,387	1,374	1,367	1,374	1,378	1,399	1,399	1,374	1,379
Fr 26.04.2013	1,388	1,389	1,373	1,369	1,379	1,383	1,407	1,404	1,374	1,381
Sa 27.04.2013	1,359	1,377	1,354	1,349	1,349	1,368	1,389	1,389	1,354	1,361
So 28.04.2013	1,344	1,367	1,344	1,337	1,338	1,358	1,384	1,379	1,344	1,354
Mo 29.04.2013	1,389	1,394	1,379	1,372	1,379	1,381	1,414	1,409	1,379	1,384
Di 30.04.2013	1,399	1,399	1,384	1,379	1,384	1,389	1,424	1,419	1,384	1,389
Mi 01.05.2013	1,388	1,386	1,368	1,366	1,360	1,379	1,409	1,399	1,366	1,374
Do 02.05.2013	1,389	1,389	1,379	1,369	1,369	1,381	1,414	1,409	1,379	1,384
Fr 03.05.2013	1,389	1,384	1,376	1,364	1,369	1,379	1,399	1,404	1,374	1,379
Sa 04.05.2013	1,368	1,359	1,353	1,346	1,328	1,367	1,384	1,384	1,353	1,356
So 05.05.2013	1,366	1,354	1,346	1,337	1,323	1,359	1,364	1,377	1,339	1,348
Mo 06.05.2013	1,393	1,370	1,369	1,364	1,366	1,378	1,399	1,399	1,369	1,374
Di 07.05.2013	1,399	1,394	1,389	1,382	1,394	1,389	1,419	1,416	1,389	1,392
Mi 08.05.2013	1,384	1,379	1,372	1,366	1,364	1,374	1,399	1,402	1,372	1,374
Do 09.05.2013		1,459	1,354	1,384	1,387		1,412		1,371	1,383
Fr 10.05.2013		1,363	1,368	1,364	1,366	1,382	1,414		1,363	1,369
Sa 11.05.2013			1,338	1,357		1,408			1,353	1,356
So 12.05.2013		1,329	1,348	1,367						1,348
Mo 13.05.2013	1,399	1,389	1,384	1,379	1,379	1,386	1,419	1,424	1,384	1,389
Di 14.05.2013	1,399	1,394	1,384	1,384	1,389	1,389	1,409	1,419	1,384	1,389
Mi 15.05.2013	1,399	1,398	1,389	1,389	1,394	1,394	1,419	1,419	1,389	1,394
Do 16.05.2013	1,386	1,375	1,373	1,374	1,379	1,377	1,392	1,406	1,371	1,379
Fr 17.05.2013	1,349		1,374	1,378	1,432	1,389		1,629	1,374	1,379
Sa 18.05.2013	1,349	1,459	1,348	1,374	1,369	1,392		1,599	1,366	1,379
So 19.05.2013			1,348	1,377				1,629		1,377
Mo 20.05.2013			1,351	1,359				1,639		1,359
Di 21.05.2013	1,399	1,394	1,397	1,398	1,398	1,397	1,427	1,434	1,399	1,399
Mi 22.05.2013	1,419	1,414	1,409	1,409	1,407	1,409	1,434	1,438	1,414	1,414
Do 23.05.2013	1,409	1,414	1,408	1,406	1,409	1,404	1,431	1,439	1,413	1,411
Fr 24.05.2013	1,409	1,408	1,399	1,389	1,399	1,399	1,429	1,439	1,404	1,399
Sa 25.05.2013	1,392	1,388	1,381	1,365	1,376	1,387	1,413	1,425	1,381	1,384
So 26.05.2013	1,383	1,379	1,372	1,351	1,366	1,377	1,379	1,419	1,366	1,374
Mo 27.05.2013	1,406	1,398	1,394	1,378	1,389	1,393	1,418	1,429	1,389	1,394
Di 28.05.2013	1,419	1,401	1,399	1,389	1,402	1,399	1,424	1,429	1,409	1,399
Mi 29.05.2013	1,393	1,389	1,384	1,369	1,384	1,387	1,394	1,409	1,389	1,387
Do 30.05.2013	1,389		1,388	1,419		1,392	1,429		1,368	1,389
Fr 31.05.2013	1,365	1,379	1,394	1,389	1,449		1,399		1,382	1,394

Sa 01.06.2013			1,388				1,384		1,368	1,384
So 02.06.2013			1,388	1,389					1,399	1,389
Mo 03.06.2013	1,399	1,394	1,393	1,379	1,394	1,389	1,409	1,419	1,396	1,394
Di 04.06.2013	1,399	1,389	1,394	1,386	1,394	1,391	1,409	1,427	1,399	1,394
Mi 05.06.2013	1,399	1,389	1,396	1,384	1,399	1,393	1,409	1,419	1,399	1,397
Do 06.06.2013	1,409	1,398	1,399	1,389	1,408	1,394	1,424	1,424	1,411	1,399
Fr 07.06.2013	1,409	1,406	1,399	1,384	1,409	1,394	1,429	1,429	1,409	1,399
Sa 08.06.2013	1,394	1,389	1,387	1,347	1,381	1,379	1,419	1,422	1,387	1,386
So 09.06.2013	1,392	1,386	1,376	1,346	1,362	1,375	1,389	1,426	1,378	1,377
Mo 10.06.2013	1,409	1,400	1,397	1,379	1,399	1,394	1,424	1,439	1,401	1,399
Di 11.06.2013	1,409	1,409	1,399	1,383	1,399	1,396	1,424	1,437	1,409	1,399
Mi 12.06.2013	1,408	1,409	1,396	1,379	1,389	1,388	1,424	1,434	1,402	1,396
Do 13.06.2013	1,409	1,408	1,396	1,379	1,387	1,389	1,424	1,434	1,399	1,397
Fr 14.06.2013	1,418	1,414	1,399	1,389	1,390	1,399	1,419	1,436	1,403	1,399
Sa 15.06.2013	1,393	1,394	1,377	1,359	1,372	1,379	1,399	1,427	1,378	1,379
So 16.06.2013	1,393	1,384	1,374	1,344	1,360	1,374	1,386	1,424	1,369	1,371
Mo 17.06.2013	1,418	1,404	1,399	1,384	1,399	1,399	1,419	1,434	1,399	1,399
Di 18.06.2013	1,416	1,409	1,403	1,391	1,404	1,401	1,424	1,424	1,409	1,407
Mi 19.06.2013	1,419	1,414	1,404	1,386	1,412	1,402	1,424	1,389	1,409	1,404
Do 20.06.2013	1,419	1,409	1,405	1,386	1,399	1,399	1,429	1,389	1,409	1,403
Fr 21.06.2013	1,419	1,416	1,399	1,384	1,384	1,399	1,429	1,404	1,414	1,401
Sa 22.06.2013	1,404	1,402	1,384	1,365	1,355	1,384	1,419	1,399	1,393	1,389
So 23.06.2013	1,399	1,393	1,374	1,359	1,349	1,379	1,402	1,393	1,379	1,379
Mo 24.06.2013	1,419	1,409	1,399	1,379	1,384	1,393	1,424	1,410	1,399	1,398
Di 25.06.2013	1,418	1,409	1,398	1,386	1,380	1,399	1,419	1,419	1,399	1,399
Mi 26.06.2013	1,419	1,417	1,405	1,389	1,386	1,401	1,424	1,429	1,408	1,406
Do 27.06.2013	1,409	1,399	1,389	1,374	1,368	1,387	1,406	1,414	1,395	1,389
Fr 28.06.2013	1,394	1,369	1,379	1,379	1,412	1,409			1,398	1,388
Sa 29.06.2013		1,419	1,378	1,365	1,435	1,411				1,405
So 30.06.2013			1,378	1,379		1,384	1,409	1,619		1,384

4.4. Entwicklung Median für "Super" Preisen



Spritpreisdatenbank - Report

Berichtszeitraum: 2. Quartal 2013 (3. April 2013 - 30. Juni 2013)



5.1. Entwicklung der Kennzahlen nach Bezirken für "Diesel"

DIESEL	Bezirk	Anzahl der Tankstellen	Anzahl der Änderungen (Häufigkeit)	durchschn. Häufigkeit	Preise in €/Lit.				Preisband	
					Mittelwert	Median	1. Quartil	3. Quartil	€/Liter	in %
Burgenland	Eisenstadt (Stadt, Umgebung) und Rust (Stadt)	29	2.361	81	1,345	1,346	1,324	1,369	0,045	3,4%
Burgenland	Güssing und Jennersdorf	27	1.350	50	1,330	1,329	1,299	1,349	0,050	3,9%
Burgenland	Mattersburg	17	973	57	1,327	1,319	1,304	1,344	0,040	3,1%
Burgenland	Neusiedl am See	45	1.835	41	1,364	1,366	1,339	1,387	0,048	3,6%
Burgenland	Oberpullendorf	11	269	24	1,337	1,334	1,317	1,359	0,042	3,2%
Burgenland	Oberwart	23	1.655	72	1,345	1,343	1,319	1,364	0,045	3,4%
Kärnten	Feldkirchen	14	2.405	172	1,341	1,339	1,319	1,359	0,040	3,0%
Kärnten	Klagenfurt (Stadt und Land)	42	10.141	241	1,344	1,344	1,324	1,364	0,040	3,0%
Kärnten	Sankt Veit an der Glan	26	3.584	138	1,338	1,337	1,314	1,359	0,045	3,4%
Kärnten	Spittal an der Drau	36	4.703	131	1,355	1,358	1,328	1,383	0,055	4,1%
Kärnten	Villach Land	34	3.371	99	1,349	1,349	1,324	1,369	0,045	3,4%
Kärnten	Villach (Stadt)	23	4.981	217	1,332	1,328	1,308	1,353	0,045	3,4%
Kärnten	Völkermarkt	19	1.355	71	1,361	1,359	1,339	1,379	0,040	3,0%
Kärnten	Wolfsberg	20	4.272	214	1,350	1,349	1,333	1,366	0,033	2,5%
Niederösterreich	Amstetten und Waidhofen/Ybbs (Stadt)	53	7.646	144	1,342	1,342	1,319	1,364	0,045	3,4%
Niederösterreich	Baden	54	9.168	170	1,330	1,329	1,309	1,349	0,040	3,1%
Niederösterreich	Bruck an der Leitha	31	3.407	110	1,363	1,363	1,339	1,388	0,049	3,7%
Niederösterreich	Gänserndorf	51	3.554	70	1,338	1,338	1,314	1,359	0,045	3,4%
Niederösterreich	Gmünd	15	1.434	96	1,351	1,349	1,339	1,364	0,025	1,9%
Niederösterreich	Hollabrunn	35	2.220	63	1,354	1,349	1,334	1,369	0,035	2,6%
Niederösterreich	Horn	22	2.857	130	1,334	1,333	1,318	1,349	0,031	2,4%
Niederösterreich	Korneuburg	35	6.235	178	1,329	1,328	1,306	1,349	0,043	3,3%
Niederösterreich	Krems (Stadt und Land)	35	3.131	89	1,341	1,339	1,316	1,359	0,043	3,3%
Niederösterreich	Lilienfeld	12	1.176	98	1,363	1,36	1,339	1,385	0,046	3,4%
Niederösterreich	Melk	42	2.482	59	1,351	1,349	1,329	1,374	0,045	3,4%
Niederösterreich	Mistelbach	55	3.198	58	1,333	1,329	1,309	1,353	0,044	3,4%

Niederösterreich	Mödling	31	7.161	231	1,322	1,319	1,299	1,339	0,040	3,1%
Niederösterreich	Neunkirchen	31	2.160	70	1,342	1,339	1,319	1,359	0,040	3,0%
Niederösterreich	Sankt Pölten(Land)	33	3.425	104	1,351	1,348	1,333	1,368	0,035	2,6%
Niederösterreich	Sankt Pölten(Stadt)	21	4.158	198	1,348	1,344	1,329	1,365	0,036	2,7%
Niederösterreich	Scheibbs	20	725	36	1,354	1,349	1,328	1,379	0,051	3,8%
Niederösterreich	Tulln	33	3.943	119	1,327	1,321	1,304	1,349	0,045	3,5%
Niederösterreich	Waidhofen an der Thaya	11	256	23	1,348	1,349	1,339	1,358	0,019	1,4%
Niederösterreich	Wien - Umgebung	37	6.373	172	1,332	1,329	1,309	1,349	0,040	3,1%
Niederösterreich	Wiener Neustadt(Land)	22	2.742	125	1,324	1,322	1,299	1,344	0,045	3,5%
Niederösterreich	Wiener Neustadt(Stadt)	15	4.082	272	1,315	1,312	1,293	1,334	0,041	3,2%
Niederösterreich	Zwettl	40	2.816	70	1,334	1,334	1,319	1,349	0,030	2,3%
Oberösterreich	Braunau am Inn	43	4.588	107	1,324	1,32	1,299	1,344	0,045	3,5%
Oberösterreich	Eferding	19	1.069	56	1,334	1,329	1,319	1,349	0,030	2,3%
Oberösterreich	Freistadt	39	3.256	83	1,334	1,329	1,314	1,349	0,035	2,7%
Oberösterreich	Gmunden	38	6.311	166	1,343	1,339	1,319	1,359	0,040	3,0%
Oberösterreich	Grieskirchen	35	1.482	42	1,331	1,329	1,309	1,348	0,039	3,0%
Oberösterreich	Kirchdorf an der Krems	36	3.532	98	1,330	1,328	1,299	1,349	0,050	3,9%
Oberösterreich	Linz - Land	41	8.512	208	1,324	1,319	1,298	1,349	0,051	3,9%
Oberösterreich	Linz(Stadt)	45	11.765	261	1,322	1,318	1,294	1,344	0,050	3,9%
Oberösterreich	Perg	28	2.312	83	1,330	1,329	1,309	1,349	0,040	3,1%
Oberösterreich	Ried im Innkreis	27	2.978	110	1,340	1,339	1,317	1,364	0,047	3,6%
Oberösterreich	Rohrbach	28	1.654	59	1,344	1,339	1,329	1,359	0,030	2,3%
Oberösterreich	Schärding	39	2.610	67	1,326	1,329	1,299	1,349	0,050	3,9%
Oberösterreich	Steyr (Stadt und Land)	31	4.830	156	1,338	1,339	1,319	1,359	0,040	3,0%
Oberösterreich	Urfahr-Umgebung	26	2.917	112	1,335	1,334	1,314	1,354	0,040	3,0%
Oberösterreich	Vöcklabruck	52	6.539	126	1,338	1,339	1,314	1,359	0,045	3,4%
Oberösterreich	Wels (Stadt und Land)	40	7.675	192	1,315	1,309	1,292	1,337	0,045	3,5%
Salzburg	Hallein	19	3.264	172	1,336	1,334	1,314	1,358	0,044	3,4%
Salzburg	Salzburg - Umgebung	30	4.544	151	1,330	1,327	1,304	1,35	0,046	3,5%
Salzburg	Salzburg(Stadt)	53	9.775	184	1,325	1,322	1,3	1,344	0,044	3,4%
Salzburg	Sankt Johann im Pongau	40	6.451	161	1,339	1,339	1,314	1,359	0,045	3,4%
Salzburg	Tamsweg	11	752	68	1,398	1,399	1,379	1,409	0,030	2,2%
Salzburg	Zell am See	40	4.951	124	1,373	1,369	1,353	1,394	0,041	3,0%
Steiermark	Bruck an der Mur	28	3.973	142	1,326	1,324	1,299	1,348	0,049	3,8%
Steiermark	Deutschlandsberg	35	3.234	92	1,329	1,325	1,309	1,348	0,039	3,0%
Steiermark	Feldbach	36	3.155	88	1,342	1,339	1,319	1,359	0,040	3,0%
Steiermark	Fürstenfeld	24	1.619	67	1,327	1,329	1,299	1,349	0,050	3,9%
Steiermark	Graz - Umgebung	40	6.475	162	1,320	1,318	1,299	1,339	0,040	3,1%
Steiermark	Graz(Stadt)	65	14.763	227	1,320	1,318	1,299	1,339	0,040	3,1%

Steiermark	Hartberg	58	4.741	82	1,339	1,339	1,319	1,359	0,040	3,0%
Steiermark	Leibnitz	34	4.619	136	1,340	1,339	1,325	1,354	0,029	2,2%
Steiermark	Leoben	24	4.469	186	1,333	1,329	1,312	1,349	0,037	2,8%
Steiermark	Liezen	42	6.892	164	1,326	1,324	1,298	1,351	0,053	4,1%
Steiermark	Murau	17	2.367	139	1,361	1,359	1,339	1,379	0,040	3,0%
Steiermark	Murtal	30	6.981	233	1,334	1,331	1,316	1,349	0,033	2,5%
Steiermark	Mürzzuschlag	16	1.939	121	1,348	1,347	1,329	1,369	0,040	3,0%
Steiermark	Radkersburg	14	248	18	1,338	1,335	1,315	1,359	0,044	3,4%
Steiermark	Voitsberg	22	2.677	122	1,313	1,309	1,291	1,329	0,038	2,9%
Steiermark	Weiz	46	4.766	104	1,342	1,339	1,324	1,354	0,030	2,3%
Tirol	Imst	25	2.732	109	1,388	1,389	1,369	1,404	0,035	2,6%
Tirol	Innsbruck-Land	66	5.207	79	1,394	1,389	1,374	1,409	0,035	2,6%
Tirol	Innsbruck-Stadt	33	5.240	159	1,394	1,394	1,379	1,409	0,030	2,2%
Tirol	Kitzbühel	34	4.460	131	1,372	1,369	1,349	1,398	0,049	3,6%
Tirol	Kufstein	46	6.761	147	1,352	1,349	1,329	1,374	0,045	3,4%
Tirol	Landeck	20	2.998	150	1,380	1,378	1,359	1,399	0,040	2,9%
Tirol	Lienz	20	4.338	217	1,362	1,364	1,339	1,386	0,047	3,5%
Tirol	Reutte	19	1.756	92	1,379	1,379	1,364	1,394	0,030	2,2%
Tirol	Schwarz	31	3.353	108	1,395	1,389	1,379	1,409	0,030	2,2%
Vorarlberg	Bludenz	20	2.234	112	1,388	1,387	1,369	1,407	0,038	2,8%
Vorarlberg	Bregenz	55	8.003	146	1,369	1,369	1,349	1,389	0,040	3,0%
Vorarlberg	Dornbirn	13	1.983	153	1,371	1,369	1,349	1,394	0,045	3,3%
Vorarlberg	Feldkirch	23	5.088	221	1,366	1,368	1,347	1,388	0,041	3,0%
Wien	Wien 1., 2., 3. und 4.	24	2.114	88	1,350	1,344	1,326	1,369	0,043	3,2%
			4.572	269	1,336	1,333	1,312	1,359	0,047	3,6%
			4.550	253	1,315	1,313	1,294	1,329	0,035	2,7%
			2.724	195	1,344	1,339	1,324	1,361	0,037	2,8%
Wien	Wien 10., Favoriten		2.617	187	1,340	1,334	1,314	1,359	0,045	3,4%
Wien	Wien 11., Simmering	18	3.622	103	1,369	1,369	1,339	1,399	0,060	4,5%
Wien	Wien 12., Meidling	14	6.532	204	1,336	1,334	1,309	1,359	0,050	3,8%
Wien	Wien 13. und 14.	17	5.300	241	1,341	1,339	1,319	1,36	0,041	3,1%
Wien	Wien 23., Liesing	20	6.117	306	1,323	1,321	1,299	1,339	0,040	3,1%
Wien	Wien 5., 6., 7., 8. und 9.	12	948	79	1,353	1,356	1,319	1,388	0,069	5,2%
Gesamt		3.004	395.538	132	1,346	1,345	1,322	1,367	0,046	3,5%

Spritpreisdatenbank - Report

Berichtszeitraum: 2. Quartal 2013 (3. April 2013 - 30. Juni 2013)



5.2. Entwicklung der Kennzahlen nach Bezirken für "Super"

SUPER	Bezirk	Anzahl der Tankstellen	Anzahl der Änderungen (Häufigkeit)	durchschn. Häufigkeit	Preise in €/Lit.				Preisband	
					Mittelwert	Median	1. Quartil	3. Quartil	€/Liter	in %
Burgenland	Eisenstadt (Stadt, Umgebung) und Rust (Stadt)	27	2.283	85	1,399	1,399	1,379	1,419	0,040	2,9%
Burgenland	Güssing und Jennersdorf	17	1.256	74	1,406	1,399	1,389	1,419	0,030	2,2%
Burgenland	Mattersburg	15	946	63	1,386	1,383	1,364	1,403	0,039	2,9%
Burgenland	Neusiedl am See	33	1.655	50	1,414	1,414	1,393	1,433	0,040	2,9%
Burgenland	Oberpullendorf	11	266	24	1,396	1,39	1,375	1,416	0,041	3,0%
Burgenland	Oberwart	19	1.584	83	1,412	1,409	1,393	1,424	0,031	2,2%
Kärnten	Feldkirchen	13	2.362	182	1,397	1,394	1,372	1,419	0,047	3,4%
Kärnten	Klagenfurt (Stadt und Land)	40	9.864	247	1,399	1,398	1,379	1,418	0,039	2,8%
Kärnten	Sankt Veit an der Glan	19	3.499	184	1,394	1,389	1,373	1,414	0,041	3,0%
Kärnten	Spittal an der Drau	33	4.770	145	1,403	1,399	1,374	1,429	0,055	4,0%
Kärnten	Villach Land	29	3.256	112	1,411	1,409	1,387	1,434	0,047	3,4%
Kärnten	Villach (Stadt)	22	4.948	225	1,395	1,389	1,373	1,414	0,041	3,0%
Kärnten	Völkermarkt	17	1.286	76	1,422	1,419	1,399	1,444	0,045	3,2%
Kärnten	Wolfsberg	16	4.166	260	1,406	1,404	1,389	1,422	0,033	2,4%
Niederösterreich	Amstetten und Waidhofen/Ybbs (Stadt)	50	7.342	147	1,394	1,394	1,374	1,414	0,040	2,9%
Niederösterreich	Baden	46	8.494	185	1,386	1,386	1,366	1,404	0,038	2,8%
Niederösterreich	Bruck an der Leitha	20	2.277	114	1,406	1,404	1,389	1,424	0,035	2,5%
Niederösterreich	Gänserndorf	32	3.517	110	1,393	1,393	1,374	1,414	0,040	2,9%
Niederösterreich	Gmünd	15	1.333	89	1,409	1,404	1,394	1,419	0,025	1,8%
Niederösterreich	Hollabrunn	19	2.016	106	1,410	1,409	1,394	1,429	0,035	2,5%
Niederösterreich	Horn	17	2.719	160	1,394	1,393	1,379	1,408	0,029	2,1%
Niederösterreich	Korneuburg	31	6.143	198	1,383	1,379	1,361	1,399	0,038	2,8%
Niederösterreich	Krems (Stadt und Land)	29	3.018	104	1,398	1,398	1,374	1,419	0,045	3,3%
Niederösterreich	Lilienfeld	11	1.193	108	1,416	1,414	1,396	1,439	0,043	3,1%
Niederösterreich	Melk	34	2.468	73	1,410	1,405	1,389	1,429	0,040	2,9%
Niederösterreich	Mistelbach	30	3.154	105	1,388	1,384	1,366	1,409	0,043	3,2%
Niederösterreich	Mödling	28	6.790	243	1,379	1,379	1,358	1,398	0,040	3,0%

Niederösterreich	Neunkirchen	28	1.887	67	1,400	1,399	1,384	1,414	0,030	2,2%
Niederösterreich	Sankt Pölten(Land)	31	3.420	110	1,404	1,399	1,387	1,419	0,032	2,3%
Niederösterreich	Sankt Pölten(Stadt)	18	4.168	232	1,398	1,394	1,379	1,415	0,036	2,6%
Niederösterreich	Scheibbs	19	702	37	1,410	1,409	1,386	1,437	0,051	3,7%
Niederösterreich	Tulln	28	3.924	140	1,388	1,384	1,367	1,409	0,042	3,1%
Niederösterreich	Waidhofen an der Thaya	7	191	27	1,407	1,409	1,399	1,418	0,019	1,4%
Niederösterreich	Wien - Umgebung	34	5.988	176	1,393	1,389	1,374	1,413	0,039	2,8%
Niederösterreich	Wiener Neustadt(Land)	17	2.357	139	1,390	1,389	1,369	1,408	0,039	2,9%
Niederösterreich	Wiener Neustadt(Stadt)	15	4.175	278	1,383	1,382	1,366	1,399	0,033	2,4%
Niederösterreich	Zwettl	30	2.699	90	1,385	1,384	1,369	1,399	0,030	2,2%
Oberösterreich	Braunau am Inn	39	4.452	114	1,384	1,381	1,364	1,399	0,035	2,6%
Oberösterreich	Eferding	19	826	43	1,390	1,389	1,369	1,399	0,030	2,2%
Oberösterreich	Freistadt	37	2.883	78	1,389	1,385	1,369	1,407	0,038	2,8%
Oberösterreich	Gmunden	37	6.274	170	1,394	1,39	1,374	1,413	0,039	2,8%
Oberösterreich	Grieskirchen	32	1.413	44	1,384	1,384	1,367	1,399	0,032	2,3%
Oberösterreich	Kirchdorf an der Krems	30	3.424	114	1,381	1,379	1,354	1,399	0,045	3,3%
Oberösterreich	Linz - Land	41	8.639	211	1,376	1,374	1,349	1,399	0,050	3,7%
Oberösterreich	Linz(Stadt)	44	11.944	271	1,372	1,369	1,347	1,394	0,047	3,5%
Oberösterreich	Perg	22	2.154	98	1,387	1,387	1,364	1,409	0,045	3,3%
Oberösterreich	Ried im Innkreis	21	2.772	132	1,396	1,394	1,379	1,414	0,035	2,5%
Oberösterreich	Rohrbach	21	1.182	56	1,408	1,399	1,396	1,419	0,023	1,7%
Oberösterreich	Schärding	37	2.572	70	1,380	1,383	1,356	1,399	0,043	3,2%
Oberösterreich	Steyr (Stadt und Land)	27	4.451	165	1,395	1,397	1,378	1,414	0,036	2,6%
Oberösterreich	Urfahr-Umgebung	25	2.694	108	1,387	1,384	1,364	1,404	0,040	2,9%
Oberösterreich	Vöcklabruck	50	6.402	128	1,392	1,389	1,369	1,414	0,045	3,3%
Oberösterreich	Wels (Stadt und Land)	38	7.543	199	1,366	1,359	1,343	1,386	0,043	3,2%
Salzburg	Hallein	18	3.059	170	1,388	1,386	1,364	1,409	0,045	3,3%
Salzburg	Salzburg - Umgebung	30	4.435	148	1,384	1,379	1,359	1,409	0,050	3,7%
Salzburg	Salzburg(Stadt)	49	9.606	196	1,379	1,376	1,358	1,399	0,041	3,0%
Salzburg	Sankt Johann im Pongau	33	5.976	181	1,392	1,389	1,369	1,414	0,045	3,3%
Salzburg	Tamsweg	10	712	71	1,452	1,454	1,439	1,469	0,030	2,1%
Salzburg	Zell am See	35	4.659	133	1,424	1,419	1,403	1,439	0,036	2,6%
Steiermark	Bruck an der Mur	25	3.857	154	1,382	1,379	1,359	1,399	0,040	2,9%
Steiermark	Deutschlandsberg	29	2.686	93	1,397	1,395	1,379	1,413	0,034	2,5%
Steiermark	Feldbach	25	2.899	116	1,410	1,409	1,394	1,427	0,033	2,4%
Steiermark	Fürstenfeld	19	1.455	77	1,402	1,399	1,379	1,424	0,045	3,3%
Steiermark	Graz - Umgebung	37	6.018	163	1,387	1,386	1,368	1,404	0,036	2,6%
Steiermark	Graz(Stadt)	65	14.659	226	1,389	1,388	1,37	1,405	0,035	2,6%
Steiermark	Hartberg	47	4.328	92	1,397	1,398	1,379	1,411	0,032	2,3%

Steiermark	Leibnitz	27	4.280	159	1,397	1,394	1,38	1,409	0,029	2,1%
Steiermark	Leoben	20	4.316	216	1,391	1,389	1,369	1,409	0,040	2,9%
Steiermark	Liezen	34	6.977	205	1,376	1,372	1,349	1,399	0,050	3,7%
Steiermark	Murau	15	2.089	139	1,420	1,419	1,399	1,439	0,040	2,9%
Steiermark	Murtal	28	6.669	238	1,391	1,389	1,376	1,404	0,028	2,0%
Steiermark	Mürzzuschlag	12	1.860	155	1,400	1,397	1,379	1,419	0,040	2,9%
Steiermark	Radkersburg	10	213	21	1,408	1,399	1,389	1,424	0,035	2,5%
Steiermark	Voitsberg	16	1.656	104	1,370	1,369	1,348	1,388	0,040	3,0%
Steiermark	Weiz	35	4.214	120	1,406	1,404	1,393	1,419	0,026	1,9%
Tirol	Imst	24	2.761	115	1,427	1,434	1,398	1,454	0,056	4,0%
Tirol	Innsbruck-Land	63	5.083	81	1,433	1,429	1,409	1,454	0,045	3,2%
Tirol	Innsbruck-Stadt	32	5.450	170	1,432	1,429	1,414	1,449	0,035	2,5%
Tirol	Kitzbühel	30	4.396	147	1,419	1,419	1,398	1,439	0,041	2,9%
Tirol	Kufstein	44	6.821	155	1,400	1,396	1,379	1,419	0,040	2,9%
Tirol	Landeck	20	3.009	150	1,413	1,409	1,384	1,439	0,055	4,0%
Tirol	Lienz	20	4.633	232	1,417	1,417	1,394	1,438	0,044	3,2%
Tirol	Reutte	19	1.522	80	1,423	1,424	1,399	1,439	0,040	2,9%
Tirol	Schwaz	30	3.483	116	1,432	1,429	1,409	1,449	0,040	2,8%
Vorarlberg	Bludenz	20	1.992	100	1,435	1,434	1,416	1,454	0,038	2,7%
Vorarlberg	Bregenz	46	7.633	166	1,420	1,419	1,399	1,439	0,040	2,9%
Vorarlberg	Dornbirn	11	1.887	172	1,419	1,419	1,398	1,439	0,041	2,9%
Vorarlberg	Feldkirch	22	4.745	216	1,414	1,414	1,394	1,433	0,039	2,8%
Wien	Wien 1., 2., 3. und 4.	24	2.077	87	1,407	1,404	1,384	1,429	0,045	3,3%
Wien	Wien 10., Favoriten	17	4.489	264	1,398	1,395	1,375	1,419	0,044	3,2%
Wien	Wien 11., Simmering	18	4.293	239	1,385	1,384	1,365	1,399	0,034	2,5%
Wien	Wien 12., Meidling	14	2.554	182	1,404	1,399	1,387	1,419	0,032	2,3%
Wien	Wien 13. und 14.	14	2.599	186	1,401	1,396	1,379	1,419	0,040	2,9%
Wien	Wien 15., 16., 17., 18. und 19.	35	3.567	102	1,428	1,429	1,399	1,449	0,050	3,6%
Wien	Wien 20. und 21.	32	6.625	207	1,390	1,388	1,364	1,413	0,049	3,6%
Wien	Wien 22., Donaustadt	22	5.344	243	1,395	1,394	1,374	1,414	0,040	2,9%
Wien	Wien 23., Liesing	20	6.087	304	1,380	1,379	1,359	1,399	0,040	2,9%
Wien	Wien 5., 6., 7., 8. und 9.	12	943	79	1,409	1,409	1,379	1,439	0,060	4,4%
Gesamt		2.628	380.357	145	1,400	1,397	1,378	1,421	0,043	3,1%

6. Häufigkeit der Preisänderungen durch Tankstellenbetreiber je Meldekanal nach Monaten

DIESEL	Meldekanal			Summe
	csv	sms	web	
APRIL	128.921	3.926	30.591	163.438
MAI	79.244	2.703	21.422	103.370
JUNI	100.737	3.326	24.666	128.730
Gesamt	308.903	9.956	76.680	395.538

SUPER	Meldekanal			Summe
	csv	sms	web	
APRIL	125.561	3.658	27.721	156.941
MAI	76.696	2.610	19.390	98.695
JUNI	98.801	3.149	22.771	124.721
Gesamt	301.058	9.417	69.882	380.357

